

Laatua Lakeuksien lapsille ja nuorille!



**Etelä-Pohjanmaan maakunnallinen
lasten ja nuorten
hyvinvointisuunnitelma
2022—2025**

Sisällysluettelo

TIIVISTELMÄ	2
I STRATEGIAOSA	4
1. JOHDANTO.....	4
2. HYVINVOINNIN NYKYTILA JA MAAKUNNAN VÄESTÖRAKENNE.....	5
3. STRATEGINEN KUMPPANUUS –LASTEN JA NUORTEN HYVINVOINNIN JA TERVEYDEN EDISTÄMISEN LÄHTÖKOHTA7	
4. PÄÄTAVOITTEET.....	11
5. TUKI TAVOITTEIDEN SAAVUTTAMISEKSI.....	13
6. JOHDANTO TOIMENPIDEOSAAN	16
LÄHTEET.....	17
HYVINVOINTISUUNNITELMAN LAATIMISESSA MUKANA OLLUT TYÖRYHMÄ JA MUUT OSALLISTUJAT	18
II TOIMENPIDEOSA	19
1. SUUNNITELMAN SEURANTA JA ARVIOINTI	19
2. SEURATTAVAT INDIKAATTORIT.....	21
3. TOIMENPIDEOSIOT	24

Tiivistelmä

Lasten ja nuorten hyvinvointisuunnitelma on kunnan tai useamman kunnan yhteinen lastensuojelulaissa (L417/2007, 12§) määritelty suunnitelma lasten ja nuorten hyvinvoinnin edistämiseksi sekä lastensuojelun järjestämiseksi ja kehittämiseksi. Lasten ja nuorten hyvinvointisuunnitelman avulla ohjataan, johdetaan ja kehitetään lasten, nuorten ja perheiden hyvinvointityötä kunnissa ja maakunnassa. Lasten ja nuorten hyvinvointisuunnitelma on strateginen toimintaa linjaava asiakirja, joka sisältää konkreettiset tavoitteet ja toimenpiteet lasten, nuorten, lapsiperheiden ja opiskelijoiden hyvinvoinnin edistämiseksi. Suunnitelman avulla ohjataan päätöksentekoa, kehitetään käytännön asukas- ja asiakastyötä sekä palveluja. Suunnitelman sisällön, tavoitteiden ja toimenpiteiden toivotaan ohjaavan kuntien ja hyvinvointialueen talousarvioita- ja suunnitelmaa eri vuosille ja näin varmistavan riittävät resurssit lasten, nuorten lapsiperheiden hyvinvoinnin edistämiseksi.

Etelä-Pohjanmaalla ensimmäinen maakunnallinen lasten ja nuorten hyvinvointisuunnitelma laadittiin Tulevaisuuden sote-keskus -hankkeen toimesta yhdistämään alueen toimintatapoja ja tavoitteita lasten ja nuorten hyvinvoinnin edistämiseksi. Suunnitelman tarkoituksena on toimia työkaluna kaikille lasten ja nuorten kanssa toimiville toimijoille. Tavoitteena on luoda **Laatua Lakeuksien lapsille ja nuorille**, jotta turvallinen ja hyvinvointia tukeva arki mahdollistuu. Lasten ja nuorten hyvinvointisuunnitelma laadittiin vuosille 2022–2025.

Etelä-Pohjanmaan lasten ja nuorten hyvinvointisuunnitelman laatiminen ajoittui merkittävään ja poikkeukselliseen aikaan. Kauan työstetty laki sosiaali- ja terveydenhuollon järjestämisestä (612/2021) vahvistettiin eduskunnassa kesäkuussa 2021. Samaan aikaan maailmanlaajuisen koronaviruksen aiheuttaman pandemian vaikutukset alkoivat näyttäytyä hyvinvointia heikentävänä tekijänä. Työ koronaviruksen aiheuttamien hyvinvointivajeiden korjaamiseksi on vasta alussa, kun tämä suunnitelma julkaistaan. Samoin sosiaali- ja terveydenhuollon rakenteiden kehittäminen jatkuu edelleen. Lasten ja nuorten hyvinvointisuunnitelmalla onkin merkittävä rooli maakuntatason yhteistyölle lasten, nuorten ja lapsiperheiden hyvinvoinnin edistämässä.

Etelä-Pohjanmaan maakunnallinen lasten ja nuorten hyvinvointisuunnitelma laadittiin monialaisessa työryhmässä, joka koostui kuntien edustajista sekä muista toimijoista. Työryhmässä olivat edustettuina kuntien eri toimialat, poliisi, evankelisluterilainen seurakunta, lapsi- ja perhejärjestöt, nuorisovaltuustot, alueen ammatilliset oppilaitokset (Sedu ja SeAMK), kehittämisorganisaationa SONet BOTNIA ja TE-toimiston Ohjaamo-toiminta sekä käynnissä olevat ajankohtaiset hankkeet (esim. MONNI-hanke, Tulevaisuuden sote-keskus –hanke, Rakennemuudistus-hanke). Kukin toimija toi esille oman toimialansa ja alueensa erityispiirteet suunnitelmaan. Hyvinvointisuunnitelma on rakennettu yhteisen tahtotilan pohjalta avoimessa dialogissa, lasten ja nuorten hyvinvointia tukevien arvojen pohjalta, yhdessä sitoutuen terveyttä ja hyvinvointia edistävään työhön lasten, nuorten ja lapsiperheiden parissa. Suunnitelmaa ovat voineet kommentoida Etelä-Pohjanmaan maakunnan LAPE-työryhmät, Etelä-Pohjanmaan Maakunnalliset nuoret vaikuttajat, Invalidiliiton nuoret vaikuttajat ja hoitotyön johtajat ja johtavat lääkärit sekä Etelä-Pohjanmaan liitto.

Etelä-Pohjanmaan lasten ja nuorten hyvinvointisuunnitelma koostuu kahdesta osasta: **I strategiaosasta** ja **II toimenpideoosasta**. Strategiaosa (OSA I) sisältää kuvauksen eteläpohjalaisten lasten, nuorten ja lapsiperheiden hyvinvoinnin nykytilasta sekä lasten ja nuorten parissa työskentelevien toimijoiden strategista kumppanuudesta. Strategiaosassa esitellään kolme päätavoitetta lasten ja nuorten hyvinvoinnin edistämiseksi sekä kuvataan Etelä-Pohjanmaan palvelurakenteet ja toimintamallit, jotka tukevat tavoitteiden saavuttamista.

Toimenpideosassa (Osa II) kuvataan maakuntatason alatavoitteet, jotka mahdollistavat päätavoitteiden saavuttamisen. Näiden tavoitteiden saavuttamiseksi on laadittu toimenpiteet niin maakunnan kuin kunnan, kuntayhtymän tai muun toimijan taholta. Maakuntatason toimenpiteissä tuodaan esiin ne toimenpiteet, jotka koskevat maakuntaa ja hyvinvointialuetta. Lisäksi jokainen kunta, kuntayhtymä tai toimiala, lapsi- ja perhejärjestöt, Seinäjoen koulutuskuntayhtymä Sedu, poliisi ja evankelisluterilaiset seurakunnat, suun terveydenhuolto ja ehkäisevä päihdetyö ovat laatineet oman toimialansa toimenpiteet maakunnallisten pää- ja alatavoitteiden saavuttamiseksi. Jokainen kunta, kuntayhtymä tai toimiala voi tuoda esiin myös yhteisistä tavoitteista poikkeavia painopisteitä ja niihin tekemiään toimenpide-ehdotuksia, jos näkevät sen tarpeelliseksi. Omat näkemyksensä maakunnallisten tavoitteiden suhteen tuovat suunnitelmaan Etelä-Pohjanmaan Maakunnalliset Vaikuttaja Nuoret, Invalidiliiton nuoret vaikuttajat ja Seinäjoen ammattikorkeakoulu yhteistyössä Pohjanmaan maakuntien sosiaalialan osaamiskeskus SONetBOTNIA:n kanssa sekä Etelä-Pohjanmaan liitto. Toimenpideosassa esitellään myös ne indikaattorit, joilla tullaan seuraamaan ja arvioimaan tehtyjen toimenpiteiden ja valintojen toteutumista sekä vaikuttavuutta jokaisella toimialalla niin kuntatasolla kuin maakuntatasolla.

Suunnitelma viedään hyväksyttäväksi Etelä-Pohjanmaan Tulevaisuuden sote-keskus hankkeen strategiseen ohjausryhmään ja sen jälkeen kuntien valtuustoihin. Suunnitelma esitellään myös uudelle aluevaltuustolle. Suunnitelma tullaan päivittämään kahden vuoden välein hyvinvointialueen toimesta. Tämän lisäksi suunnitelmaa tarkastellaan kunnissa ja alueella vuosittain osana hyvinvointiraporttia ja kerran neljässä vuodessa osana hyvinvointikertomusta.

I STRATEGIAOSA

1. Johdanto

Suunnitelman strategiaosan laaja-alainen sisältö kuvaa eteläpohjalaisten lasten, nuorten ja lapsiperheiden kasvuoloja ja hyvinvoinnin tilaa, niiden epäkohtien ehkäisemistä, vanhemmuuden tukea sekä lasten ja nuorten palveluja. Nykytilan kuvaus sisältää tiedot maakunnan väestörakenteesta ja sen kehityksestä. Strategiaosa antaa kuntien viranhaltijoille ja luottamushenkilöille sekä palveluiden toteuttajille ja kaikille lasten ja nuorten kanssa toimiville tahoille kokonaiskäsityksen lasten ja nuorten kasvuoloista ja hyvinvoinnin tilasta maakunnassa sekä käytössä olevista ja tarvittavista voimavaroista lasten ja nuorten hyvinvoinnin parantamiseksi. Suunnitelman pohjalla käytetty laadullinen ja monialainen, kokemuksellinen ja määrällinen tieto ohjaa ja perustelee päätöksentekoa sekä toiminnan ja palvelujärjestelmien kehittämistä lasten, nuorten ja lapsiperheiden hyvinvoinnin tukemiseksi. Lasten, nuorten ja lapsiperheiden hyvinvoinnin eteen tehtävää työtä tulee ohjata, johtaa ja kehittää pitkäjänteisesti ja tavoitteellisesti.

Strategiaosa on yhteinen päätöksentekomme selkäranka ja lähtökohta monialaiselle sekä verkostomaiselle yhteistyölle maakunnassamme. Suunnitelman laadinnassa huomioitiin kohderyhmän osallisuus kuulemalla nuorten kommentteja suunnitelman laatimisen eri vaiheissa (Invalidiliiton nuoret vaikuttajat, Etelä-Pohjanmaan Maakunnalliset Nuoret Vaikuttajat). Suunnitelmassa otettiin huomioon lapsivaikutusten arviointi sekä lasten ja nuorten oikeuksien toteutumisen näkökulmat (YK:n lapsen ja vammaisen lapsen oikeuksien sopimus). Työtä lapsen oikeuksien toteutumiseksi ja lapsivaikutusten arvioimiseksi tullaan jatkamaan ja vahvistamaan alueella.

Luvussa kaksi esitetyt hyvinvointitiedot lasten, nuorten ja lapsiperheiden hyvinvoinnin nykytilasta perustuvat uusimpiin saatavilla oleviin tilastoihin, kuten vuoden 2021 kouluterveyskyselyyn, Sotkanetin tilastotietoon ja FinLapset -kyselyyn. Nykytilassa verrataan Etelä-Pohjanmaan tilannetta koko maan tilanteeseen. Kouluterveyskyselyn tuloksissa verrataan tilannetta vuoden 2019 ja vuoden 2021 välillä. Vertailun avulla voidaan todeta koronapandemian aiheuttamia vaikutuksia lasten ja nuorten hyvinvointiin.

2. Hyvinvoinnin nykytila ja maakunnan väestörakenne

Valtaosa eteläpohjalaisista lapsista ja nuorista (kouluterveyskysely 2021) on tyytyväisiä elämäänsä (69,1–86,5 %). Noin viidennes lapsista (10,5 %) ja noin neljäsosa (23,7–25,8 %) nuorista kokee terveydentilansa keskinkertaiseksi tai huonoksi. Terveydentilan keskinkertaiseksi tai heikoksi kokevien määrä on lisääntynyt edelliseen vuoden 2019 kyselyyn verrattuna. Lasten ja nuorten kokema terveydentila on valtakunnan tasoa lasten kohdalla ja hieman paremmalla tasolla nuorten kohdalla. Koronakriisi on vaikuttanut terveyspalveluihin, lasten ja nuorten jaksamiseen, sosiaalisiin suhteisiin sekä mielenterveyteen. Terveydentilan kokeminen vaihtelee iän, sukupuolen ja koulutusasteen välillä.

Eteläpohjalaisten lasten ja nuorten elintavoissa ja terveystottumuksissa on parannettavaa. Ylipainoisten osuus (17,3–30,9 %) on kaikissa ikäluokissa koko maan tasoa korkeampi. Ylipainoisten osuus on tasaisesti kasvanut vuodesta 2000. Yleisintä ylipainoisuus on ammatillisen oppilaitoksen 1. ja 2. vuoden opiskelijoilla (pojat 32,8 %, tytöt 27,5 %). Tupakkatuotteita ja sähkösavukkeita päivittäinen käyttävien osuus on hiukan koko maan tasoa korkeampi kaikissa ikäluokissa. Tupakkatuotteiden käyttö on ollut laskusuunnassa, mutta ammatillisen oppilaitoksen opiskelijoilla käyttö on pysynyt samalla tasolla edelliseen kyselyyn verrattuna ja päivittäinen käyttö on suhteellisen runsasta (32,6 %). Tervehampaisten 12-vuotiaiden osuus Etelä-Pohjanmaalla on hieman kasvanut vuodesta 2018 vuoteen 2020 (56,9 %) mennessä. Edelleen heitä on kuitenkin vähemmän, kuin keskimäärin koko maassa (v.2020 60,6 %). Huomioitavaa on myös, että noin kolmannes (31 %) 8. ja 9. luokan oppilaista ei syö koululounasta päivittäin.

Pitkittynyt koronakriisi vaikuttaa syvästi lasten ja nuorten hyvinvointiin. Koronaviruksen aiheuttamat vaikutukset Etelä-Pohjanmaalla tulee huomioida, kun pohditaan elintapojen ja hyvinvoinnin kehittymistä hyvinvointia heikentävään suuntaan. Esimerkiksi etäopetus ja harrastusmahdollisuuksien rajoitukset ovat asettaneet lapsia ja nuoria eriarvoiseen asemaan. Koronaviruksen myötä toteutetut rajoitukset ovat osaltaan olleet vaikuttamassa yksinäisyyden ja ahdistuneisuuden kokemusten lisääntymiseen. Nuoret tytöt kokevat selkeästi poikia enemmän ahdistuneisuutta (tytöt 27,1–31,4 %, pojat 5,6–6,6 %) ja yksinäisyyttä (tytöt 21,4–24,6 %, pojat 7,9–8,1 %). Lasten yksinäisyyden kokemukset ovat myös hieman lisääntyneet (2,1 % -> 4 %). Huolestuttavaa on kohtalaisen tai vaikean ahdistuneisuuden kokemisen kasvu kaikissa ikäluokissa. Kasvua on tapahtunut edelliseen kyselyyn verrattuna erityisesti 8.-9-luokan (kasvua 13,3 %) ja lukion 1. ja 2. vuoden tyttöjen (kasvua 11,5 %) kohdalla. Suunta on samanlainen koko maassa. Tyttöjen kohdalla terveydentilansa keskinkertaiseksi tai huonoksi kokevien määrä on myös lisääntynyt (v. 2021 31,8–38,8 %). 8.–9. -luokkalaisista tytöistä 15,1 % ei koe olevansa tärkeä osa koulu-, eikä luokkayhteisöä. Muissa ikäryhmissä osuudet vaihtelivat 3,2–10,7 % välillä. Tulos on koko maahan verrattuna hieman paremmalla tasolla.

Turvallinen perhe ja kasvuympäristö sekä toimiva arki luo hyvinvoinnin perustan lapselle ja nuorelle. Vanhempien hyvinvointi sekä perheolot heijastavat lapsen hyvinvointia. Vanhemmuutta tukemalla tuemme tasapainoista lasten kasvua ja kehitystä. Etelä-Pohjanmaalla varsin pieni osa lapsista ja nuorista kokee keskusteluvaikeuksia vanhempien kanssa (2,3–6,3 %). Tilanne on parempi koko maahan verrattuna. Huolestuttavaa on, että alakouluikäiset lapset ja erityisesti pojat kokevat fyysistä väkivaltaa vanhempien tai muiden huolta pitävien aikuisten taholta. Väkivallan kokeminen lisääntyi vuodesta 2019 vuoteen 2021 sekä 4.- ja 5.-luokan tytöillä (10,3 % -> 15,3 %) että pojilla (16,6 -> 18,5 %). Luku on koko maata korkeammalla tasolla. Vauvaperheiden vanhemmista 92,7 % kokee olevansa tyytyväisiä omaan elämäänsä (FinLapset 2020, vauvaperheet).

Lapset nuoret ja perheet eivät aina saa tarvitsemiinsa tarpeisiin nähden sopivaa apua ja tukea oikea-aikaisesti. Lastensuojelun asiakkaaksi ohjaututaan tilanteissa, joissa lapsen ja perheen ongelmat ovat kestäneet pitkään ja ovat monimuotoisia ja kompleksisia. Etelä-Pohjanmaalla alle 18-vuotiaiden lastensuojeluilmoitusten määrä on koko maahan verrattuna alemmalla tasolla (2777 kpl vuonna 2020). Kodin ulkopuolelle sijoitettujen alle 18-vuotiaiden määrä on ollut hieman nousussa viime vuosina, mutta

määrä on koko maata hieman alhaisemmalla tasolla (1,5 % vuonna 2020). Kiireellisesti sijoitetut alle 18-vuotiaiden lasten määrä on 0,3 %, joka on hieman koko maata vähemmän. Lastensuojelun avohuollon asiakasmäärät (3,1 %) ovat laskeneet viimeisen kymmenen vuoden aikana. Taustalla on huomioitava uuden sosiaalihuoltolain muutos. Lastensuojelun tilanne näyttää siltä, että peruspalveluissa olisi pystytty vastaamaan perheiden palvelutarpeisiin koko maata paremmin (Tiedosta arviointiin 2019, 55).

Etelä-Pohjanmaan lasten, nuorten ja perheiden palvelujen saatavuus on hyvä, mutta ne eivät toteudu yhdenvartaisesti alueen sisällä vuonna 2019 julkaistun arvioin mukaan (Tiedosta arviointiin 2019, 54). Nykytilanteessa koronapandemia on aiheuttanut henkilöstövajetta ja sen myötä heikentänyt niin neuvolapalveluita kuin koulu- ja opiskeluterveydenhuollon palveluita. Alaikäisten perustason mielenterveys- ja päihdepalveluiden huomattava vaje alueella kuormittaa erityistason palveluita kuten lasten- ja nuortenpsykiatria ja lastensuojelua. Perustason palvelujen vaje luo myös kohtuuttomia jonoja esimerkiksi kasvatus- ja perheneuvolaan aiheuttaen vakavia viiveitä palveluihin pääsyssä. Palveluvalikon viimesijaisinta palvelua, lastensuojelua, on kehitetty edellisissä STM:n valtionavustusrahoitteisissa hankkeissa jo kohtuullisen pitkään. Suomeenkin Iso-Britanniasta rantautunut lastensuojelun systeminen työote uudistaa asiakaslapsen ja hänen läheistensä kanssa tehtävää työtä. Myös yhteistyötä lasten- ja nuorisopsykiatrian kanssa on vahvistettu. Alueen lastensuojelussa on paljon edelleen kehitettävää, mm. avo- ja sijaishuollon eri prosessien sekä toiminnan yhdenmukaistamisessa. Haasteena on edelleen pätevien sosiaalityöntekijöiden saatavuus nyt, kun asiakasmitoitus on astunut vuoden 2022 alussa voimaan niin, että lapsen vastaavalla sosiaalityöntekijällä saa lain mukaan olla enintään 35 lasta/sosiaalityöntekijä.

Kouluterveyskyselyn (2021) mukaan nuorilla on hyvät mahdollisuudet päästä kouluterveydenhoitajalle ja kuraattorille. Vain pieni osa nuorista (2,5–6,2 %) ilmoittaa ettei ole päässyt terveydenhoitajalle tai kuraattorille (6,1–7,9 %) lukuvuoden aikana. Näyttää kuitenkin siltä, että ammattioppilaitoksissa opiskelevilla pojilla on ollut enemmän vaikeuksia päästä kuraattorille (10,7 %). Lukiolaisten tilanne on myös heikentynyt edelliseen vuoteen verrattuna.

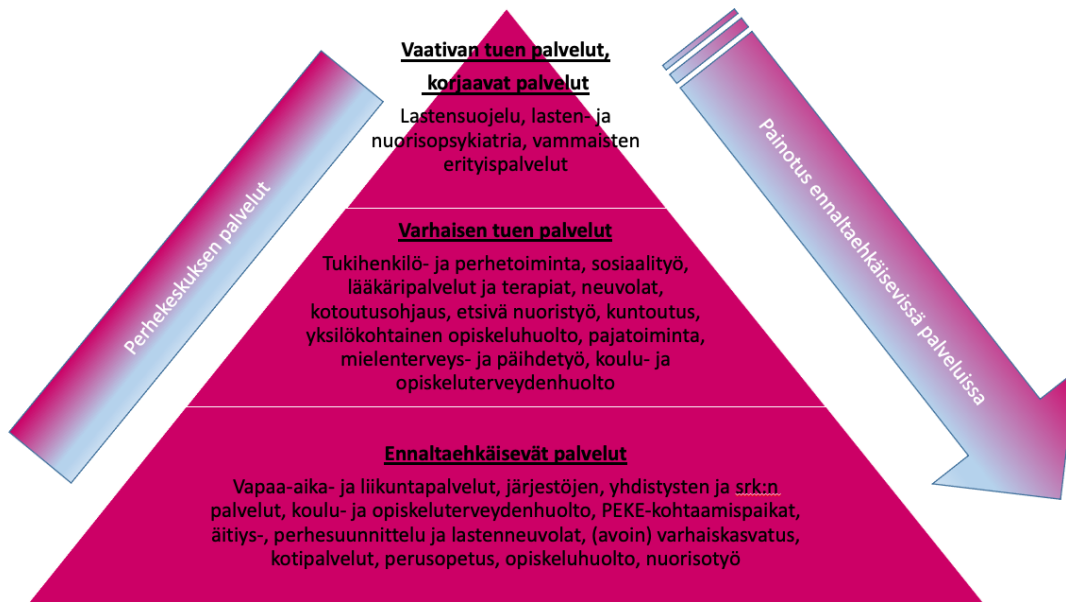
Suurin osa (66,7 %) 8.- ja 9-luokan oppilaista kokee, että terveystarkastus toteutuu laadukkaasti. 4.- ja 5.-luokan oppilaista näin kokee vähän yli puolet (53,5 %). Etelä-Pohjanmaan lääkäreiden henkilöstömitoitus on 23 % pienempi oppilasta kohden koko maan tasoon verrattuna. Koululääkäri resursointi ei vastaa suosituksia (Tiedosta arviointiin 2019). Mielenterveyden ja käyttäytymisen häiriöiden vuoksi työkyvyttömyyseläkettä saaneiden 18–34-vuotiaiden määrä (v. 2020 2,4 %) on hieman kasvanut viimeisen vuosikymmenen aikana. Työllisyyspalveluilla on merkittävä rooli erilaisissa elämäntilanteissa olevien henkilöiden työllisyysmahdollisuuksien parantamisessa sekä yhteiskunnallisen osallisuuden edistämässä.

Etelä-Pohjanmaan väestöennusteen mukaan maakunnan väkiluku vähenee koko ajan. Väestöennusteen mukaan väestö tulee vähenemään vuoteen 2030 mennessä n. 10 000 henkeä. Erityisesti lasten sekä työikäisten määrän ennustetaan vähenevän. Väestönkehitystä heikentää matala syntyvyys ja nuorten aikuisten hakeutuminen muihin kaupunkeihin korkeakoulutukseen. Väestöllinen huoltosuhde vaihtelee eri kuntien välillä 59,2–92,2 % välillä ja oli keskimäärin 72,1 % vuonna 2019 (Etelä-Pohjanmaan liitto). Koko maakunnan veto- ja pitovoimaa tulee kasvattaa ja palvelutasoa parantaa erityisesti nuorten keskuudessa.

3. Strateginen kumppanuus –lasten ja nuorten hyvinvoinnin ja terveyden edistämisen lähtökohta

Lasten, nuorten ja lapsiperheiden kanssa toimivien tulee yhdessä edistää lapsi- ja perhelähtöistä toimintakulttuuria. Työ lasten, nuorten ja lapsiperheiden hyvinvoinnin edistämiseksi tulee tehdä yhteistyössä eri toimialojen kanssa kohderyhmän osallisuus huomioiden. Perheiden ensisijaista kasvatustuuta tulee tukea oikea-aikaisilla ja -tasoisilla asiakaslähtöisillä palveluilla. Painopiste tulee olla ennaltaehkäisevissä palveluissa (Kuva 1).

Etelä-Pohjanmaa haluaa olla omalta osaltaan luomassa lasten oikeuksia kunnioittavaa, lapsi- ja perhemyönteistä Suomea (Lapsistrategia 2040, YK:n lapsen oikeuksien sopimus SopS 59–60/1991). Lapset tulee huomioida johdonmukaisesti kaikessa toiminnassa ja heille tulee antaa tietoa heille kuuluvista oikeuksista. Lapsen etu tulee olla ensisijainen kaikessa toiminnassa ja se on otettava huomioon kaikissa lapsia koskevissa päätöksissä. Haavoittuvassa asemassa olevien lasten asema tulee turvata ja heidän tarpeensa tulee tunnistaa entistä paremmin. Etelä-Pohjanmaa sitoutuu edistämään lasten ja nuorten hyvinvointia pitkäjänteisesti, suunnitelmallisesti ja tekemään vaikutuksellista terveydenedistämistyötä.



Kuva 1: Tulevaisuuden sote-keskus -ohjelman (2020–2023) tavoitteiden mukaan toiminnan painotuksen tulee siirtyä raskaista palveluista ehkäisevään ja ennakoivaan työhön.

3.1 Lasten, nuorten ja perheiden hyvinvoinnin ja terveyden edistäminen

Lasten, nuorten ja perheiden hyvinvoinnin ja terveyden edistäminen on poikkihallinnollista työtä, jonka tavoitteena on terveysongelmien ehkäisy, terveyden ja hyvinvoinnin tukeminen ja kohentaminen sekä sosiaalisten terveyserojen kaventaminen. Lasten ja nuorten hyvinvoinnin edistämiseksi tulee korostua ennaltaehkäisevä työ. Lasten ja nuorten terveyden ja hyvinvoinnin edistämistyöllä taataan lapselle ja nuorelle parhaat mahdolliset edellytykset kasvulle ja kehitykselle, hyvinvoinnille ja oppimiselle sekä

osallistumiselle ja mahdollistetaan tulevaisuudessa työelämään sijoittuminen. Lapsuudessa luodaan perusta aikuisiän hyvinvoinnille. Hyvinvointia- ja terveyttä edistetään perheiden kanssa yhteistyössä.

3.2 Oppilas- ja opiskeluhuolto

Oppilas- ja opiskeluhuollon tehtävänä on edistää oppilaan ja opiskelijan oppimista, psyykkistä, fyysistä ja sosiaalista terveyttä sekä ylläpitää niiden edellytyksiä lisäävää toimintaa kouluissa ja oppilaitoksissa. Oppilashuolto on ennaltaehkäisevää toimintaa, jonka tavoitteena on ehkäistä ongelmien syntymistä ja turvata varhainen tuki sekä luoda turvallisuutta. Oppilashuolto edistää kodin ja koulun välistä yhteistyötä ja oppilaan sekä opiskelijan osallisuutta. Oppilashuollon palvelut ovat asiakaslähtöisiä ja ne edellyttävät moniammatillista yhteistyötä.

Jokaiselle lapselle ja nuorelle tulee olla tasavertaiset mahdollisuudet oikean tasoiseen oppimisen- ja koulunkäynnin tukeen. Pitkäjänteinen ja joustava tuki tulee olla lapsen ja nuoren oikeus. Varhaiskasvatuksesta lähtien lapsen kehitystä ja oppimista tuetaan lapsen tarpeiden edellyttämällä tavalla.

3.3 Poliisi

Poliisin ennalta estävän työn (EET) tarkoituksena on ehkäistä mahdollisimman varhain nuorten häiriökäyttäytymistä ja rikollista toimintaa. Nuorten parissa toimiva poliisi toimii yhteistyössä eri sidosryhmien kanssa. Moniammatillisella yhteistyöllä tuetaan lasten ja nuorten hyvinvointia ja estetään ennalta rikollisuutta, esimerkiksi Ankkuri-toiminnan keinoin.

Polisiin toiminnassa tulee entisestään korostumaan monialainen yhteistyö, varhainen puuttuminen sekä matalan kynnyksen palvelut, koko perhe huomioon ottaen. Poliisin alueellinen tuntemus auttaa puuttumaan ja tukemaan yhteisöjen turvallisuutta sekä luomaan verkostoja alueellisten toimijoiden kanssa.

3.4 Kuntien ennaltaehkäisevät palvelut

Kunnan yksi tärkeimmistä tehtävistä on kuntalaistensa hyvinvoinnin ja terveyden edistäminen. Lasten, nuorten ja lapsiperheiden laadukkaat ja oikea-aikaiset peruspalvelut ovat parasta ennaltaehkäisyä. Kuntien järjestämät opetus-, varhaiskasvatus-, liikunta-, nuoriso- kulttuuri-, ympäristö- ja tekniset palvelut luovat edellytykset hyvinvoiville asukkaille.

Nuorille suunnatut Ohjaamo-palvelut ovat matalan kynnyksen palveluita, jossa saa apua työhön, koulutukseen ja arkeen liittyvissä asioissa. Ohjaamoita on Etelä-Pohjanmaalla 10 kappaletta.

3.5 Järjestöt

Järjestöt toimivat osana yhteiskuntaa täydentämällä sen palvelurakenteita. Järjestöt tarjoavat mahdollisuuksia osallistua, toimia ja vaikuttaa lasten, nuorten ja perheiden hyväksi. Järjestöt omaavat asiantuntijuutta ja tietoa omilla erityisalueillaan, ja näin tarjoavat ammatillista sekä vertaisuuteen perustuvaa tukea. Osallistumisen ja yhteisöllisyyden tuki näkyy virkistys- sekä matalan kynnyksen toiminnassa sekä vapaaehtoistoiminnan kautta. Järjestöjen vahvuutena on kyky toimia ja organisoitua nopeasti haasteiden edessä vaalien jäsentensä etuja. Järjestöt haluavat tukea turvallista sekä hyvinvoivaa lapsuutta, nuoruutta ja perhe-elämää tiiviisti muiden kunnallisten toimijoiden kanssa.

3.6 Evankelis-luterilainen seurakunta

Evankelis-luterilainen seurakunta on mukana rakentamassa lasten, nuorten ja perheiden hyvinvointia. Sen työntekijät kohtaavat perheitä ja eri ikäisiä lapsia ja nuoria monissa elämänvaiheissa ja tarjoavat sosiaalista, hengellistä, taloudellista ja yhteisöllistä tukea. Seurakunta tarjoaa myös vertaistukea ja mahdollistaa vapaaehtoistoiminnan kautta ihmisten toimijuuden ja osallisuuden.

3.7 Lasten, nuorten ja perheiden sosiaali- ja terveystalvet

Lapsille, nuorille ja perheille kohdennettujen sosiaali- ja terveystalvetuiden tarkoituksena on tukea perheen omia voimavaroja, auttaa ja tukea vanhempia jaksamisessa sekä varmistaa, että lapsilla on turvalliset olosuhteet kasvaa ja kehittyä. Asiakaslähtöiset talvetuidet tuotetaan monialaisena yhteistyönä "yhden luukun periaatteella", jolloin asiakas saa ohjausta talvetuidarpeidensa mukaisesti. Perheiden tulee voida luottaa siihen, että he saavat oikea-aikaista ja varhaista tai tehostettua tukea, kun he kokevat tarvitsevänsä sitä. Perhekeskustoiminta kokoo lapsi- ja perhetalvetuidet yhdeksi kokonaisuudeksi (Perhekeskus toimintamalli, luku 4.1).

Viimesijaisena talvetuidena toimivan lastensuojelun tehtävänä on turvata lapsen oikeus turvalliseen kasvuympäristöön, tasapainoiseen ja monipuoliseen kehitykseen sekä erityiseen suojeluun. Näitä asioita toteutetaan vaikuttamalla lapsen yleisiin kasvuoloihin, tukemalla vanhempia kasvatustehtävässänsä sekä suojelemalla lasta. Lastensuojeluun rantautuneella systeemillä työotteella luodaan suhdetta sekä lapseen että hänen huoltajiinsa ja läheisiinsä. Systeminen lastensuojelu pitää sisällään niin virkavastuullisen lastensuojelun sosiaalityön kuin moniammatillisuuden. Suhdeperustaisuus tarkoittaa perheterapeuttisen osaamisen vahvistamista ja luottamuksen lisääntymistä asiakassuhteeseen vaikeissa perheiden tilanteissa.

3.8 Kulttuurihyvinvointi

Kulttuurihyvinvoinnin toimenpiteillä on tavoitteena lisätä maakunnan lasten ja nuorten hyvinvointia, osallisuutta ja oikeutta itseilmaisuuksiin sekä tukea mielenterveyttä. Kulttuurihyvinvoinnilla tarkoitetaan jaettua kokemusta siitä, että taide ja kulttuuri lisäävät yksilön hyvinvointia tai ovat yhteydessä siihen. Kuntien kulttuuritoiminnasta annetun lain (166/2019) yhtenä tavoitteena on vahvistaa väestön hyvinvointia ja terveyttä sekä osallisuutta ja yhteisöllisyyttä kulttuurin ja taiteen keinoin.

Kulttuurihyvinvoinnilla tarkoitetaan taiteen ja kulttuurin käyttöä osana sosiaali- ja terveystalvetuiden hoito- ja asiakastalvetuidetä ja ennaltaehkäisevää toimintaa esimerkiksi lasten, nuorten ja perheiden talvetuidissa. Kulttuurihyvinvointitalvetuidet ovat asiakas- ja tarvelähtöisiä, matalan kynnyksen räätälöitäviä talvetuidetä, joilla on terveyttä ja hyvinvointia edistäviä tavoitteita (Taikusydän - Taiteen, kulttuurin ja hyvinvoinnin valtakunnallinen yhteystalvetuidet ja yhteistyöverkosto). Keskeistä kulttuurihyvinvoinnin vakiintumiselle on kulttuurihyvinvoinnin ymmärtäminen sekä monialainen yhteistyö. Kulttuurihyvinvoinnin yhtenä tavoitteena on eri väestöryhmien kulttuuristen oikeuksien toteutuminen. Oman kulttuuriperinnön ja kulttuuriympäristön tunteminen auttaa lapsia ja nuoria juurtumaan sekä kasvattaa kokonaisvaltaista turvallisuuden tunnetta.

3.9 Tutkimus, kehittäminen, innovaatio ja osaaminen (TKIO)

Lapsiin ja nuoriin kohdistuvaa kehittämistoimintaa on viime vuosina edistetty eri ministeriöiden alaisissa valtionavustusrahoitteisissa, ESR- ja STEA-hankkeissa.

Pohjanmaan sosiaalialan osaamiskeskus SONet BOTNIA lakisääteisenä toimijana tukee alueensa sosiaalihuollon eri substanssialueiden kehittämistoimintaa ja osaamista. SONet BOTNIAssa on ollut koko toimintansa aikana useita eri lapsiin, nuoriin ja perheisiin suuntautuvia laajoja hankkeita, kun sosiaali- ja terveysministeriö on osoittanut osaamiskeskuksille hankerahoitusta. Perustoimintaan kuuluu myös sosiaalialan valtiontutkimusrahoitushankkeiden edistäminen alueella, mitä nyt on kohdistettu myös lasten ja perheiden sosiaalityön tutkimukseen. SONet BOTNIA kokoaa lisäksi alueellaan lapsiperhepalveluiden ja lastensuojelun sosiaalityön eri verkostoja lasten ja nuorten kanssa toimiville tahoille sekä järjestää klubit toimintaa.

Seinäjoen koulutuskuntayhtymä Sedussa on laaja hankesalkku ja merkittävä määrä hankkeita, joiden kohderyhmänä ovat suoraan tai välillisesti nuoret ja nuoret aikuiset. Hankkeet ovat kansallisesti ja kansainvälisesti laajoja verkostohankkeita, joissa on useita eri toimijoita eri alueilta. Hankkeiden tavoitteena on nuorten osallisuuden, yhteisöllisyyden ja elämänhallinnan lisääminen, syrjäytymisen ehkäisy, liikunnan ja hyvinvoinnin edistäminen sekä sujuvien opintopolkujen mahdollistaminen ja työllistymisen tehostaminen. Hankkeiden rahoituskanavina toimivat EU:n eri ohjelmat (Erasmus+, EAKR, ESR, maaseutuhankkeet, Leader), ministeriöt (mm. TEM, OKM, STM), opetushallitus, AVI, maakuntaliitot sekä kunnat. Myös kunnat ja muut toimijat toteuttavat osana toimintaansa erilaisia lapsiin, nuoriin ja perheisiin liittyviä hankkeita.

Seinäjoen ammattikorkeakoulu toteuttaa lakisääteistä tehtävänsä korkeakouluopetuksen sekä tutkimus-, kehittämis- ja innovaatiotoiminnan toteuttajana. Korkeakouluopetus perustuu työelämän ja sen kehittämisen vaatimuksiin ja tähtää ammatillisissa asiantuntijatehtävissä vaadittavaan osaamiseen. Yhteistyössä lasten-, nuorten ja perheiden palveluita toteuttavien organisaatioiden kanssa on tärkeää säännöllisesti ennakoida työvoimatarvetta ja ammatillisia osaamistarpeita. Ammattikorkeakoulu toimii yhteistyökumppanina myös jatkuvan oppimisen ja osaamisen täydentämisen tarpeissa. Tutkimus-, kehittämis- ja innovaatiotoiminnassa SeAMK toimii yhteistyökumppanina niin kansallisissa ja kansainvälisissä hankkeissa kuin palvelutoiminnassakin ja auttaa kanavoimaan hankerahoitusta alueen työelämän tarpeisiin.

3.10 Lapset ja nuoret

Lasten ja nuorten oikeudesta osallisuuteen tulee huolehtia kaikissa lapsia ja nuoria koskevissa asioissa. Lapset ja nuoret tulee ottaa mukaan kehittämistyöhön heille luontaisissa toimintaympäristöissä, kuten kouluissa ja muissa arjen asioissa sekä palveluita tai lähiympäristön ratkaisuja koskevissa päätöksissä. Lapsella ja nuorella tulee olla mahdollisuus ilmaista mielipiteensä kaikissa heitä koskevissa asioissa iän ja kehitystason mukaisesti. Aikuisilla on velvollisuus selvittää lapsen mielipide. Lasten ja nuorten lähiyhteisöt, kuten vanhemmat, ystävät ja kaverit, varhaiskasvatus, koulut sekä harrastukset ja muu vapaa-ajantoiminta tulee olla mukana osallisuuden luomisessa. Lapsilla ja nuorilla tulee olla myös mahdollisuus vaikuttaa yhteiskunnallisiin asioihin edustuksellisissa rooleissa, kuten kunnan ja alueen nuorisovaltuustossa sekä lapsiparlamentissa. Nuorisovaltuustojen jäsenillä tulee olla puhe- ja läsnäolo-oikeus valtuustojen kokouksissa.

4. Päätaavoitteet

Etelä-Pohjanmaa haluaa edistää lasten, nuorten ja lapsiperheiden hyvinvointia kokonaisvaltaisesti. Taavoitteenamme on lisätä lasten ja nuorten hyvinvointia jokapäiväisessä arjessa ja mahdollistaa oikea-aikaiset ja -tasoiset sekä vaikuttavat palvelut. Etelä-Pohjanmaalla halutaan luoda lapsen erilaisista toiminta- ja kasvu ympäristöistä turvallisia ja terveellisiä. Lasten, nuorten ja perheiden osallisuutta tulee lisätä heidän arjessaan ja toimintaympäristöissään sekä heidän kuulemistaan tulee arvostaa. Lasten ja nuorten parissa toimivien tahojen yhteistyötä hyvinvointia edistävien päämäärien saavuttamiseksi tulee lisätä ja vahvistaa.

Yhteisten taavoitteiden toteutuminen mahdollistuu, kun eri toimijat sitoutuvat taavoitteisiin ja pyrkivät toteuttamaan taavoitteiden suunnassa tehtyjä toimenpiteitä. Yhteisesti luotujen taavoitteiden saavuttaminen edellyttää yhteensovittavaa johtajuutta sekä toimenpiteiden ja vaikuttavuuden arviointia. Arvioinnin perusteella voimme löytää vaikuttaviksi todennettuja menetelmiä, joilla ylisukupolvisuutta ja kielteisiä kehityskulkuja on mahdollista estää. Hyvinvointia tukevat toimintatavat ja ympäristöt mahdollistavat lapsiperheille ja nuorille aikuisille hyvän elämisen arjen Etelä-Pohjanmaalla vahvistaen maakunnan pito- ja vetoa voimaa.

4.1 Lasten, nuorten ja lapsiperheiden hyvinvointi lisääntyy

Hyvinvoinnin lisääntyminen edellyttää lasten, nuorten ja lapsiperheiden terveyden, oppimisen, turvallisuuden, ihmissuhteiden ja osallisuuden tukemista ja varmistamista kaikessa heihin kohdistuvassa toiminnassa ja elinympäristöissä. Läheiset ja turvalliset aikuiset ovat lasten ja nuorten hyvinvoinnin perusta. Perheitä tulee tukea vanhemmuudessa. Parisuhteessa ja erotilanteissa on tärkeää turvata lapsen oikeudet.

Hyvinvointi luo perustan hyvälle terveydelle ja mahdollistaa lapsen optimaalisen kasvun, kehityksen ja oppimisen sekä perheen ja yhteisön hyvinvoinnin. Koulutukselliseen tasa-arvoon ja yhdenvertaisuuteen tulee kiinnittää huomiota syrjäytymisen ehkäisemiseksi. Lapsen ja nuoren kasvu- ja arkiympäristöistä tulee luoda turvalliset. Väkivaltaa ja kiusaamista tulee ehkäistä ja yhteisöllisyyttä vaalia. Turvallisuus mahdollistaa tasapainoisen kasvun perheessä, varhaiskasvatuksessa ja koulussa.

Toimivat ja saavutettavat alueen perhekeskuspalvelut ovat avainasemassa lasten, nuorten ja perheiden terveyden- ja hyvinvoinnin edistämässä. Apua, tukea, hoitoa ja palveluita tulee olla saatavilla oikea-aikaisesti ja yhdenvertaisesti sekä yksilöllisten tarpeiden mukaisesti. kaikille. Myös haasteellisessa asemassa olevien lasten, nuorten ja lapsiperheiden tulee saada tarvitsemansa erityistuen.

Lasten, nuorten ja lapsiperheiden hyvinvoinnin edistämässä painopiste tulee olla ennaltaehkäisevissä palveluissa. Ennaltaehkäisevissä palveluissa tulee vahvistaa erityisesti vanhemmuuden tukea, laadukasta oppimisen tukea sekä matalankynnyksen mielenterveys- ja päihde palveluita. Lisäksi kaikille lapsille ja nuorille tulee taata harrastusmahdollisuudet. Myös poliisin ennalta ehkäisevää toimintaa ja näkyvyyttä tulee vahvistaa lasten ja nuorten parissa.

Monialaista yhteistyötä kunnan peruspalveluiden, ympäristöturvallisuuden, kolmannen sektorin ja seurakunnan kanssa tulee kehittää. Laadukkaat palvelut edellyttävät yhteistyötä, sujuvaa tiedon kulkua, palveluiden päällekkäisyyksien poistamista, monipuolista asiantuntijuutta sekä toimijoiden vuoropuhelua toimintakauden aikana.

4.2 Osallisuus vahvistuu

Lapsia ja nuoria tulee arvostaa heidän arkisessa elämänsäpiirissään. Lapsilla, nuorilla ja lapsiperheillä tulee olla yhdenvertaiset mahdollisuudet vaikuttaa, osallistua ja toimia arjessa. Osallisuuden toteutumisella luodaan edellytykset lapsen ja nuoren kasvamiselle osaksi yhteisöä. Lapsia ja nuoria tulee kasvattaa ja rohkaista osallisuuteen. Lapsia, nuoria ja lapsiperheitä tulee kuulla ja heidän osallisuuttaan lisääviä toimintatapoja tulee kehittää heille luontaisissa elinympäristöissä.

Palveluiden ja toimintojen tulee olla monimuotoisia ja saavutettavia. Palveluihin tulee olla kaikilla fyysisesti ja sosiaalisesti esteetön pääsy. Väylä palvelujen äärelle tulee löytää helposti. Palveluissa ja lapsia ja nuoria kohdatessa tulee kuulla heidän mielipidettään ja arvostaa sitä. Lapsivaikutusten arvioiminen tulee olla osa päätöksentekoa lapsia koskevissa asioissa päätettäessä.

4.3 Lasten ja nuorten kanssa toimivien yhteistyö lisääntyy

Lasten, nuorten ja heidän vanhempiensa kanssa tulee tehdä työtä lapsi- ja nuorilähtöisesti yli ammatti- ja sektorirajojen. Lasten, nuorten ja lapsiperheiden yksilölliselle ja kuuntelevalle kohtaamiselle tulee antaa aikaa. Asiakkaille tulee antaa tarpeeksi tietoa korjaavista palveluista, viranomaisen velvollisuuksista johtuvista toimenpiteistä ja erityisen tuen toimista, kun lapsi, nuori tai perhe tarvitsee erityisen tuen palveluita tai korjaavia toimenpiteitä hyvinvoinnin tueksi.

Maakunnallisia yhteisiä toimintatapoja tulee kehittää ja yhtenäistää. Palvelujen sujuva saatavuus edellyttää yhteistyötä. Toimivan yhteistyön edellytys on vastuunjaon selkeä sopiminen. Tarkoituksenmukaisen tiedonsiirron tulee toimia ilman katkoksia.

5. Tuki tavoitteiden saavuttamiseksi

5.1 Perhekeskustoimintamalli

Perhekeskustoimintamalli tarkoittaa yhdessä sovittuja kansallisia ohjeita tai linjauksia (Kuva 2). Linjausten avulla alueet kehittävät toimivia perhekeskuksia ja tarkastelevat jo toimivien perhekeskusten toimintoja. (Hastrup, Varonen & Pelkonen 2021.)



Kuva 2. Perhekeskustoimintamallin kansalliset linjaukset

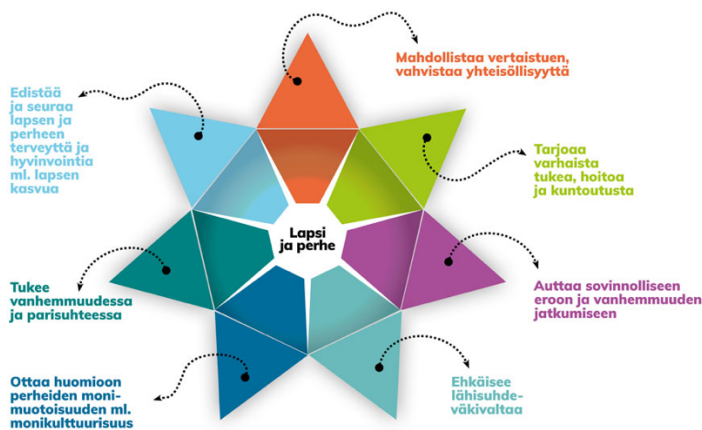
Perhekeskus tarkoittaa palvelujen kokonaisuutta, joka sisältää lapsille, nuorille ja perheille suunnatut hyvinvointia ja terveyttä sekä kasvua ja kehitystä edistävät sekä varhaisen tuen, hoidon ja kuntoutuksen palvelut. Perhekeskus tarjoaa osaltaan rakenteen lapsiperheiden sosiaali- ja terveydenhuollon palveluiden, kuntien sivistyspalveluiden ja hyte-toiminnan sekä järjestöjen ja seurakuntien toiminnan yhteensovittamiseksi. Palvelut verkostoidaan toimivaksi lapsi- ja perhelähtöiseksi kokonaisuudeksi. Tarkoituksena on, että jokainen lapsi, nuori ja perhe saa tarvitsemansa avun ja tuen varhain, viiveettä, kohdennetusti ja koordinoitusti. Perhekeskusta johdetaan yhtenä kokonaisuutena. Perhekeskustoiminnan keskiössä ovat lapsi ja perhe (Kuva 3). Perhekeskukselle on palvelukokonaisuuksien ympärille määritellyt tehtävät (kuva 4). (Hastrup, Varonen & Pelkonen 2021.)



* Koului- ja opiskeluterveydenhuolto voivat olla perhekeskuksia tai sen verkostoyhteistyötä.

Kuva 3. Perhekeskuksen palvelukokonaisuus

Etelä-Pohjanmaalla perhekeskustoimintamallia toteutetaan pääosin verkostomaisesti alueen yhdeksän perhekeskuksen toimesta (tilanne vuonna 2021). Osa perhekeskusten palveluista on fyysisesti samassa rakennuksessa ja osa toimii hajautetusti kunkin perhekeskuksen omalla alueella omissa toimipisteissään. Sähköisiä palveluita on jonkin verran. Perhekeskustoimintamallin mukaisessa toiminnassa on tärkeää jalkauttaa perhekeskuksen erilaisia palveluita muun muassa kohtaamispaikkatoiminnan muodossa. Etelä-Pohjanmaalla on tällä hetkellä viisi Terveyden ja hyvinvoinnin laitoksen (THL) määrittelemien kriteerien mukaan toimivaa perhekeskusten kohtaamispaikkaa (2021). Näistä viidestä kohtaamispaikasta löytyy sosiaali- tai terveydenhuollon palveluita, niiden toiminta on yhteydessä perhekeskustoimintaan ja toiminta on suunnitelmallista. Järjestöjen ja seurakuntien toteuttamaa kohtaamispaikkatoimintaa löytyy jokaisen perhekeskuksen alueella. Jokaisen järjestäjän ylläpitämät kohtaamispaikat tuovat tärkeän lisän lasten, nuorten ja perheiden palveluihin.

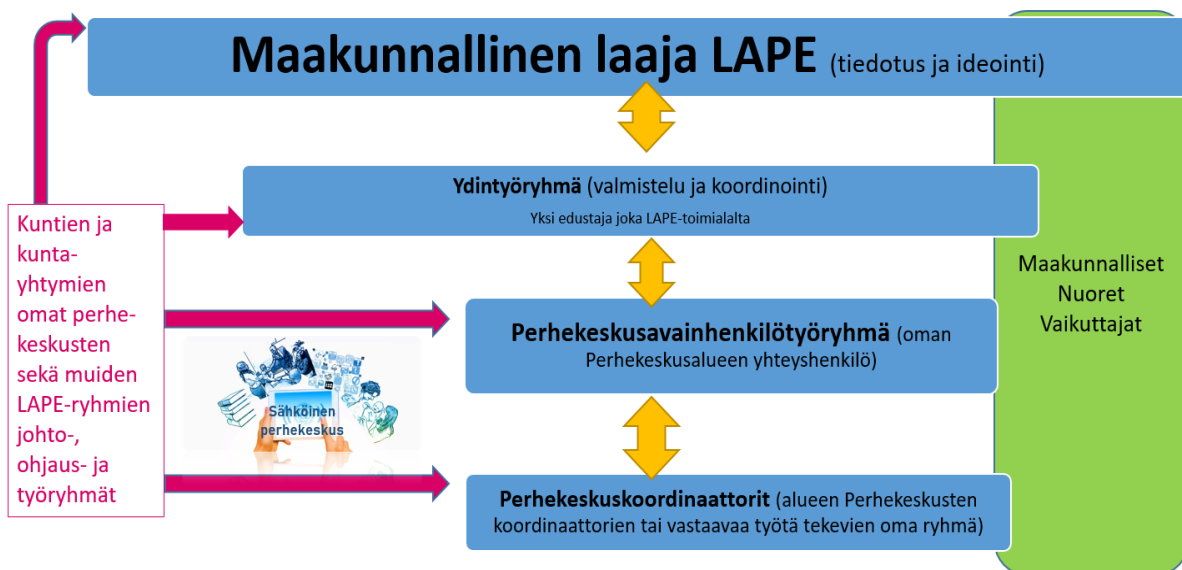


Kuva 4. Perhekeskuksen tehtävät

5.2 LAPE-palveluiden maakunnallinen yhteistyömalli

Lapsistrategialla luodaan lapsen oikeuksia kunnioittava, lapsi- ja perhemyönteinen Suomi. Lisäksi lapsistrategialla turvataan lapsia koskevien perus- ja ihmisoikeusvelvoitteiden tavoitteellinen ja johdonmukainen toteuttaminen, erityisesti YK:n lapsen oikeuksien sopimuksen mukaisesti. Lapsi- ja perhemyönteinen Suomi investoi lasten ja perheiden hyvinvointiin. (Lapsistrategia 2021.) Lapsistrategian toteutuminen ja sen linjausten ylläpito vaatii vahvaa sitoutumista ja yhteistä toimintaa.

Etelä-Pohjanmaan LAPE-palvelujen (Lapsiperheiden palvelut) yhteistyön maakunnallisen organisoitumisen mallissa kuntatason ja maakuntatason ryhmät toimivat tiiviissä yhteistyössä lasten, nuorten ja perheiden hyväksi (kuva 5). Näin tehostetaan lasten, nuorten ja perheiden palveluista tiedottamista, kehittämistä ja yhteensovittamista koko maakunnan alueella. Ryhmien välillä huomioidaan alueen lasten, nuorten ja perheiden palveluissa olevat toimijat sekä toimijoiden välinen vuorovaikutus ja tiedonkulku. Keskeinen ajatus toiminnassa on maakunnan sisäinen vuoropuhelu ja yhteinen toiminta.



Kuva 5: Etelä-Pohjanmaan LAPE-yhteistyön organisoituminen

5.3 Lapsivaikutusten arviointi

Vaikutusten ennakoarviointi toteutetaan silloin, kun arvioidaan päätösten vaikutuksia etukäteen. Lapsivaikutusten arvioinnilla selvitetään lapsiin kohdistuvien päätösten vaikutuksia. Tarkoituksena on varmistaa, että lapsen etu ja oikeudet otetaan huomioon kaikessa toiminnassa ja päätöksenteossa. Lapsivaikutuksia arvioitaessa otetaan aina huomioon myös lasten oma mielipide.

Erytisen tärkeää lapsivaikutusten arviointi on silloin, kun päätös koskettaa isoa lapsijoukkoa tai kohdistuu haavoittuvassa asemassa oleviin lapsiin. Lapsivaikutusten arviointi antaa mahdollisuuden tehdä päätösvaihtoehdot perusteluineen näkyväksi kunnissa ja eri toimijoiden toiminnassa.

Tavoitteena on, että lapsivaikutusten arviointi (LAVA) otetaan käyttöön kaikissa Etelä-Pohjanmaan kunnissa sekä tulevilla hyvinvointialueella. Etelä-Pohjanmaan lapsivaikutusten arviointimalli ja aineistot löytyvät osoitteesta: <https://pohjanmaanpiiri.mll.fi/yhteistyokumppaneille/lapsivaikutusten-arviointi/>. Mallin käyttöönottoa tullaan lisäämään alueella.

6. Johdanto toimenpideosaan

Lasten ja nuorten hyvinvointisuunnitelman Toimenpideosassa (OSA II) on esitetty kunkin toimijan toimenpiteet. Toimenpiteet toimivat työkaluina lasten, nuorten ja perheiden hyvinvoinnin lisäämiseksi. Jokaisen kolmen päätavoitteen alle on määritelty pienempiä alatavoitteita. Alatavoitteessa tulee onnistua, jotta päätavoite mahdollistuu. Tuloksia saavutetaan suuntaamalla toimenpiteet varhaiseen tunnistamiseen, ennaltaehkäisevään toimintaan sekä oikeanlaisiin ja kohdennettuihin palveluihin. Osallisuutta vahvistamalla tuetaan yhteisöllisyyttä ja kiinnittymistä yhteiskuntaan. Kohderyhmän kanssa toimivien tahojen yhteistyön lisäämisellä parannetaan toiminnan vaikuttavuutta ja tehokkuutta.

Toimenpiteiden toteutumista ja vaikuttavuutta seurataan kunnissa ja maakunnassa sekä muiden toimijoiden kanssa yhdessä sovittujen lasten, nuorten ja perheiden hyvinvointia mittaavilla kansallisilla indikaattoreilla. Indikaattoreiden seurannan perusteella toimintaa tullaan tarvittaessa vahvistamaan tai suuntaamaan uudelleen tavoitteiden saavuttamiseksi. Huomiota tulee kiinnittää erityisesti toimenpiteiden vaikuttavuuteen.

Maakuntatasolla hyvinvointialueen hallinto vastaa suunnitelman toteutumisen maakuntatason seurannasta, arvioinnista ja ohjaamisesta. Apunaan hallinnolla on maakunnalliset lapsiperheiden palveluiden -ryhmät (kts. Kuva 1) ja muut lasten, nuorten ja perheiden palveluiden toimijat.

LÄHTEET

FinLapset-kyselytutkimus. <https://thl.fi/fi/tutkimus-ja-kehittaminen/tutkimukset-ja-hankkeet/finlapset-lasten-nuorten-ja-perheiden-terveys-ja-hyvinvointi/finlapset-kyselytutkimus>

Hastrup, A., Pelkonen, M. & Varonen, P. 2021. Perhekeskuksen ABC. [https://thl.fi/documents/605877/4519190/Perhekeskustoiminnan+ABC+THL +%283%29.pdf/8b700a75-0ec1-8930-2262-394f59e9da34?t=1622116093001](https://thl.fi/documents/605877/4519190/Perhekeskustoiminnan+ABC+THL+%283%29.pdf/8b700a75-0ec1-8930-2262-394f59e9da34?t=1622116093001)

Hastrup, A., Pelkonen, M. & Varonen, P. 2021. Perhekeskusten kehittäminen ja vakiinnuttaminen tulevilla hyvinvointialueilla: ohjeita toimintasuunnitelman laadintaan. Työpäperi 9/2021. THL. <https://www.julkari.fi/handle/10024/141560>

Kohti kansallista lapsistrategiaa 2040 - Lapsen aika. Opetus- ja kulttuuriministeriö, sosiaali- ja terveysministeriö, Helsinki 2019. https://julkaisut.valtioneuvosto.fi/bitstream/handle/10024/161441/VN_2019_4_Lapsen_aika.pdf

THL. 2021. Lapsiystävällinen kunta ja maakunta. <https://thl.fi/fi/web/lapset-nuoret-ja-perheet/kehittyvat-kaytannot/lapsen-oikeudet-lahtokohtana/lapsiystavallinen-kunta-ja-maakunta>

Tiedosta arviointiin. Sosiaali- ja terveystalvet Tays-erityisvastuualueella. Päätösten tueksi 9/2019. THL. https://www.julkari.fi/bitstream/handle/10024/138959/URN_ISBN_978-952-343-430-1.pdf?sequence=1&isAllowed=y

Tilasto- ja indikaattoripankki Sotkanet.fi, tarkasteluvuodet 2019-2021.

Muuta taustaa:

Lape loppuraportti, <http://uusiep.fi/wp-content/uploads/2018/12/perhekeskuskehittaminen-etela-pohjanmaalla-2017-2018-valmis.pdf>

Lasten ja nuorten hyvinvointi koronakriisin jälkihoidossa. Lapsistrategian koronatyöryhmän raportti lapsen oikeuksien toteutumisesta. Valtioneuvoston julkaisu 2020:21. https://julkaisut.valtioneuvosto.fi/bitstream/handle/10024/162318/VN_2020_21.pdf?sequence=7&isAllowed=y

Hyvinvointisuunnitelman laatimisessa mukana ollut työryhmä ja muut osallistujat

Maaria Nortunen (puheenjohtaja), projektinvetäjä, Tulevaisuuden sote-keskus -hanke
Mari Vuorenmäki (sihteeri), hanketyöntekijä, Tulevaisuuden sote-keskus -hanke
Anne Latvateikari, palvelupäällikkö TE-toimisto/Ohjaamo-toiminta
Anne-Mari Packalén-Reinikainen, opetuspäällikkö Kurikan kaupunki
Antti Iivari, hyvinvointijohtaja Isonkyrön kunta
Anu Ahola, asiantuntijajohtaja Viva-hanke Etelä-Pohjanmaa
Auli Romppainen, lastensuojelun koordinaattori SONet BOTNIA, lastensuojelun koordinaattori MONNI-hanke
Eeva-Maria Latva-Rasku, toiminnanjohtaja Mannerheimin lastensuojelu liitto (MLL) Pohjanmaan piiri
Eija Kuoppa-aho, sivistystoimenjohtaja Ähtärin kaupunki
Eveliina Nokua-Keisanen, varhaiskasvatusjohtaja Ilmajoen kunta
Hanna Hangasluoma, kulttuuripäällikkö Etelä-Pohjanmaan liitto
Hanna Luoma-aho, varhaiskasvatuspäällikkö Alajärven kaupunki
Hanna Pylvänäinen, rehtori Karijoen kunta /Kristiinankaupunki
Hanna Suokko, hammaslääkäri Seinäjoen kaupunki, suun terveydenhuolto
Hanna-Kaisa Mäkynen, perhetoiminnan kehittäjä Lakeuden omaishoitajat ry / meidän erityinen perhe –hanke
Hellevi Lassila, vararehtori, Seinäjoen koulutuskuntayhtymä Sedu
Henna Rantasaari, hyvinvoinnin ja terveyden edistämisen koordinaattori Seinäjoen kaupunki
Jenna Lehtimäki, Nuorisovaltuustojen edustaja
Juho Norrena, opetuspäällikkö Lapuan kaupunki
Kirsi Koski-Säntti, varhaiskasvatusjohtaja Kauhajoen kaupunki
Laura Luukko, sosiaalityöntekijä Pelastakaa lapset ry
Marika Puntala, kehittämisasiantuntija Etelä-Pohjanmaan liitto
Merja Riikonen, perhetoiminnan vastaava Lakeuden omaishoitajat ry / meidän erityinen perhe –hanke
Miiia Hietaniemi, aluekoordinaattori Ehyt ry
Ninja Sironen, nuorisotyöntekijä Soinin kunta
Pauliina Mäki, sivistysjohtaja Teuvan kunta
Pia Lahtinen, aluejohtaja Pelastakaa Lapset ry
Pia Lehto, Pohjalaisten Kehitysvammaisten Tukipiiri ry (ent. Kehitysvammaisten Tukipiirin Pohjalaaset –99)
Pia Salisvuo, vastaava lastenohjaaja Evankelisluterilainen seurakunta
Pyy Luomala, poliisi (ankkuritiimi)
Päivi Rinne, yksikön johtaja, Seinäjoen ammattikorkeakoulu SeAMK
Reetta-Maija Luhta, Perusterveydenhuollon ja terveyden edistämisen toimintayksikkö AKSILA
Riitta Soukkala, opetuspäällikkö Alavuden kaupunki
Sanna Koivisto, sivistysjohtaja-rehtori Kuortaneen kunta
Sari Riskumäki, puheenjohtaja, Jalasjärven invalidit ry
Sari Tumelius, toiminnanjohtaja Etelä-Pohjanmaan Ensi- ja turvakotiyhdistys ry (ENSTU)
Sirpa Tuomela-Jaskari, sosiaalipalvelujohtaja, Järvi-Pohjanmaan perusturva
Terhi Järvi, vs. sosiaalipalvelujohtaja Kuntayhtymä Kaksineuvoinen
Unto Raunio, asiantuntija Rakennemuutoshanke

Hyvinvointisuunnitelma ovat jaettu kommentoitavaksi:

Etelä-Pohjanmaan johtavat lääkärit ja hoitotyön johtajat

Etelä-Pohjanmaan liitto

Invalidiliiton Nuoret vaikuttajat

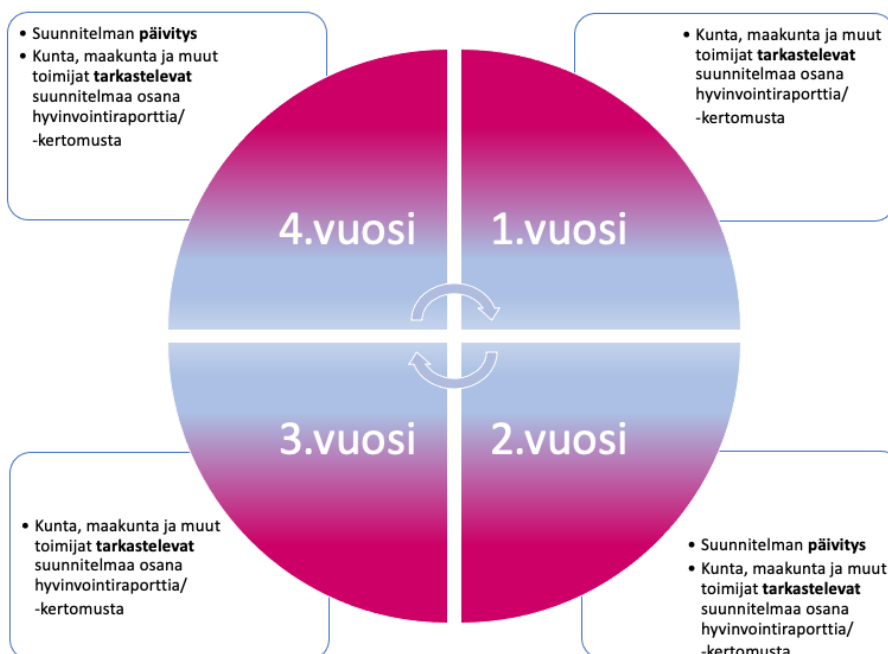
Maakunnalliset Nuoret Vaikuttajat eli Etelä-Pohjanmaan maakunnallinen nuorisovaltuusto

II TOIMENPIDEOSA

1. Suunnitelman seuranta ja arviointi

VUOSIKELLO

Yhteinen vuosikello (Kuva 6) auttaa verkostotoimijoita kehittämään toimintaa yhdenmukaisesti ja seuraamaan toimenpiteitä saman aikaisesti. Suunnitelmaa tullaan päivittämään joka toinen vuosi. Tämän lisäksi suunnitelmaa tullaan tarkastelemaan kunnissa ja maakunnassa vuosittain osana hyvinvointiraporttia ja kerran neljässä vuodessa osana hyvinvointikertomusta sekä muiden toimijoiden osalta osana maakunnallista hyvinvointiraporttia ja hyvinvointikertomusta. Yhteinen vuosikello edistää monialaisen yhteistyön jatkumista Etelä-Pohjanmaan alueella lasten nuorten ja perheiden hyvinvoinnin edistämiseksi.



Kuva 6. Vuosikello.

SEURATTAVAT INDIKAATTORIT

Toimijoiden tulee arvioida tehtyjen toimenpiteiden ja valintojen vaikuttavuuden toteutumista. Seurannan ja arvioinnin välineenä käytetään indikaattoreita, joiden avulla kuvataan eteläpohjalaisten lasten, nuorten ja lapsiperheiden hyvinvoinnin tilaa. Indikaattoreiden analyysissä käytetyt värit kertovat, onko maakunnan tilanne suhteessa koko maahan **parempi**, **neutraali** vai **huolestuttava**. Palveluiden, toimintamallien, hankkeiden, tmv. käyttöä ja toimintaa arvioidaan, onko toiminta **käytössä/toiminnassa**, **suunnitteilla** tai ei käytössä (Kappale 2). Vaikuttavuuden mittaamisessa tulee huomioida määrällisen tiedon lisäksi myös laadullinen, subjektiivinen ja objektiivinen tieto (ml. LAVA). Vaikuttavuuden arvioinnissa voidaan myös kuvata, mitä on tehty ja miten, sekä minkälaisia vaikutuksia on saatu aikaan.

Indikaattoreiksi on valittu hyvinvointikertomuksen minimietosisällöstä erityisesti niitä mittareita, jotka ilmaisevat alueella esiintyviä hyvinvoinnin haasteita. Tämän lisäksi mukaan on valittu muitakin kouluterveyskyselyn mittareita, joilla pystytään seuraamaan ja arvioimaan lasten ja nuorten hyvinvointia monipuolisesti. Myös korona-ajan vaikutuksia halutaan seurata ja sen takia mukaan on valittu indikaattoreita, joiden perusteella voidaan arvioida koronapandemian vaikutuksia lapsiin ja nuoriin (esim. tuen tarve koulussa). Vanhempien näkökulmaa edustamaan on valittu indikaattoreita FinLapset-kyselystä. Lastensuojelua koskevien tietojen seuraaminen antaa kuvan haasteellisessa asemassa olevista lapsista ja nuorista. Koska Etelä-Pohjanmaan hyvinvointialue ja sen organisaatio ovat vasta muotoutumassa tämän suunnitelman valmistuessa, on tarpeen seurata kolmannen päätavoitteen mukaista yhteistyön lisääntymistä ja toiminnan sujuvuutta alueella eri toimijoiden välillä.

Lasten ja nuorten hyvinvointisuunnitelman pohjaksi maakunta, kukin kunta, kuntayhtymä tai toimija haki omat indikaattoritietonsa ja analysoi niitä. Suunnitelmaa arvioitaessa kunta vertaa tuloksiaan suhteessa maakuntaan ja maakunta vertaa tuloksia suhteessa koko maan tilanteeseen. Tulkinnassa tulee huomioida ilmiön yleisyys, tuloksen merkitys käytännön kannalta sekä ilmiön kehittymisen suunta eli trendi. On huomioitava, että vaikka tulos olisi vertailukohdan kanssa samalla tasolla, tilanne voi silti olla huolestuttava. Indikaattoreiden analyysit perustuvat aina myös paikalliseen, alueelliseen tai toimialaan liittyvään asiantuntemukseen. (THL.)

2. Seurattavat indikaattorit

Päätavoite 1: Lasten, nuorten ja lapsiperheiden hyvinvointi lisääntyy

PÄÄTAVOITE 1: LASTEN, NUORTEN JA LAPSIPERHEIDEN HYVINVOINTI LISÄÄNTYY					
Suhteessa koko maahan, tilanne Etelä-Pohjanmaalla:	PAREMPI	NEUTRAALI	HUOLESTUTTAVA		
ALATAVOITE 1: LASTEN, NUORTEN JA PERHEIDEN HYVINVOINNIN MAHDOLLISTAMINEN JA TUKEMINEN					
INDIKAATTORI:	TULOS:				
	Muu	4. ja 5. lk	8. ja 9. lk	lukio	Ammattioppilaitos
Koettu terveys		10,40 %	23,70 %	25,40 %	24,80 %
Käyttää päivittäin jotain tupakkatuotetta tai sähkösavuketta			9,10 %	5 %	32,60 %
Käyttänyt jotain tupakkatuotetta vähintään kerran		4,20 %			
Ylipainoisten määrä			22,90 %	21,80 %	30,90 %
Ylipainoiset 2-6-vuotiaat	Tytöt 17,3%				
	Pojat 28,3%				
Kohtalainen tai vaikea ahdistuneisuus			18,60 %	21,60 %	13,50 %
Käyttää alkoholia viikottain			4,60 %	3,30 %	12 %
Tervehampaisten osuus 12-vuotiaista	56,90 %				
Vähintään tunnin päivässä liikkuvat		41,60 %	20,60 %	15,90 %	12,60 %
Tuntee itsensä usein yksinäiseksi		4 %	14,90 %	15,40 %	13,50 %
Toimeentulotukea saaneet lapsiperheet 2020	8,00 %				
ALATAVOITE 2: HUOLTAJUUTTA JA VANHEMMUUTTA TUETAAN RIITTÄVÄSTI					
INDIKAATTORI:	TULOS:				
	Muu	4. ja 5. lk	8. ja 9. lk	lukio	Ammattioppilaitos
Vanhempi on tyytyväinen elämäänsä (vauvaperheet, 2020)	96,3% (synnyttänyt vanhempi)				
	92,1% (toinen vanhempi)				
Keskusteluvaikeuksia vanhempien kanssa		2,30 %	6,80 %	5,90 %	6,30 %
Vanhemmalla riittämättömästi tietoa parisuhdepalveluista (4v.-vanhemmat 2018)	20,80 %				
ALATAVOITE 3: PALVELUT OVAT OIKEA-AIKAISET, OIKEIN KOHDENNETUT JA YHDENVERTAISET					
INDIKAATTORI:	TULOS:				
	Muu	4. ja 5. lk	8. ja 9. lk	lukio	Ammattioppilaitos
Lääkäreiden henkilömitoitus kouluterveydenhuollossa oppilasta/henkilötyövuosi	4147				
Nuorisotyöttömät 18-24 v.	14,50 %				
Tehostettua ja erityistä tukea saaneet 5 lk. ja 9 lk		257/200	234/235		
Lastensuojelun avohuollon asiakkaat 0-20 v.	3,1				
Toistuvasti sijoitetut 0-17-v/10 000	1,30 %				
Lastenneuvola, 0-6-v. Terveystietojen henkilötyövuosi	300				
Ei ole päässyt koulukuraattorille yrittämisestä huolimatta lukuvuoden aikana			6,60 %	7,90 %	6,10 %
ALATAVOITE 4: LAPSILLA, NUORILLA JA LAPSIPERHEILLÄ ON TURVALLINEN ELINYMPÄRISTÖ					
INDIKAATTORI:	TULOS:				
	Muu	4. ja 5. lk	8. ja 9. lk	lukio	Ammattioppilaitos
Koulukiusattuna vähintään kerran viikossa		9,00 %	6,20 %	1,60 %	3,50 %
Kokenut seksuaalista häirintää vuoden aikana (4-5- lk: koskettelua/painostamista)		2,00 %	5,40 %	2,10 %	3,90 %
Kokenut vanhempien tai muiden huolta pitävien aikuisten fyysistä väivaltaa		16,80 %	12,20 %	8,30 %	7,40 %
		3,20 %	10,70 %	7,60 %	10,70 %
Tyytyväisyys elämään		86,5%	69,10 %	71,70 %	74,60 %
Lastensuojeluilmoitusten määrä 0-17-v	8,1% (7,3)				
Kodin ulkopuolelle sijoitettut 0-17 -vuotiaat	1,5 (koko maa: 1,6)				

* Tulokset on analysoitu 1,5% eroilla

2.2. Päätaoite 2: Osallisuus vahvistuu

PÄÄTAOITE 2: OSALLISUUS VAHVISTUU								
Suhteessa koko maahan, tilanne Etelä-Pohjanmaalla:		HYVÄ	NEUTRAALI	HUOLESTUTTAVA	TAI	KÄYTÖSSÄ/TOIMINNASSA	SUUNNITTEILLA	EI KÄYTÖSSÄ
ALATAOITE 1: OSALLISUUS ON ORGANISOITUA JA JOHDETTUA								
INDIKAATTORI:			TULOS:					
			Maakunta:	4. ja 5. lk	8. ja 9. lk	lukio		Ammattioppilaitos
Onko tehty osallisuussuunnitelma?			Suunnitteilla					
Onko kunnassa/maakunnassa asiakasraati LAPE-palveluissa?			3/8 palveluntarjoajaa					
Onko kunnassa/maakunnassa nuorisovaltuusto?			17/18					
Onko osallisuustyö nimetty jonkun henkilön vastuulle?			On					
Onko kunnassa virallista perhekeskuksen yhteydessä toimivaa kohtaamispaikkaa?			5/9					
Onko kunnassa/maakunnassa lapsiparlamentti?			2/18					
ALATAOITE 2: LAPSIA JA NUORIA KUULLAAN SEKÄ ARVOSTETAAN								
INDIKAATTORI:			TULOS:					
			Muu	4. ja 5. lk	8. ja 9. lk	lukio		Ammattioppilaitos
Ei koe olevansa tärkeä osa koulu- ja luokkayhteisöä				3,20 %	10,70 %	7,60 %		10,70 %
Mahdollisuus keskustella koulussa aikuisen kanssa mieltä painavista asioista					48,90 %	53,30 %		52,70 %
Vanhempi yrittää nähdä asioita lapsen näkökulmasta (2018)			84,90 %					
Terveystarkastus toteutuu laadukkaasti				53,50 %	66,70 %	65,80 %		71,30 %
Mahdollisuus osallistua toiminnan kehittämiseen ja arviointiin				Perusopetus 62		63		63
Onko kunnassa/maakunnassa käytössä LAVA?			4/18					
ALATAOITE 3: OSALLISUUS ON ESTEETÖNTÄ								
INDIKAATTORI:			TULOS:					
			Muu	4. ja 5. lk	8. ja 9. lk	lukio		Ammattioppilaitos
Harrastaa jotain ainakin kerran viikossa				87 %	96,60 %	98,60 %		88,50 %
Vanhempi kokee kuuluvansa itselleen tärkeään ryhmään tai yhteisöön (FinLapset 2020)			70,3% (synnyttänyt vanhempi)					
			72,6% (toinen vanhempi)					
Hyvät vaikuttamismahdollisuudet koulussa (4.-5.lk: Osallistunut koulun asioiden suunnitteluun)				44,70 %	11,60 %	9,80 %		31 %

2.3 Päätaavoite 3: Lasten ja nuorten kanssa toimivien tahojen yhteistyö lisääntyy

PÄÄTAVOITE 3: LASTEN JA NUORTEN KANSSA TOIMIVIEN TAHOJEN YHTEISTYÖ LISÄÄNTYY					
Suhteessa koko maahan, tilanne Etelä-Pohjanmaalla:	HYVÄ KÄYTÖSSÄ/TOIMINNASSA	NEUTRAALI SUUNNITTEILLA	HUOLESTUTTAVA EI KÄYTÖSSÄ	TAI	
ALATAVOITE 1: HALLINTORAJAT YLITTÄVÄÄN YHTEISTYÖHÖN, AVOIMUUTEEN JA TIEDONKULKUUN ON SITOUDDUTTU					
INDIKAATTORI:	TULOS:				
	Maakunta	4. ja 5. lk	8. ja 9. lk	lukio	Ammattioppilaitos
LAPE Yhteistyöryhmien määrä	4 maakunnallista aktiivista ryhmää				
Onko kunnassa/maakunnassa monialainen perhekeskus johtoryhmä?	Jokaisessa perhekeskuksessa on				
Lape yhteistyöryhmien/lasten ja nuorten palveluverkostojen määrä	Jokaisessa kunnassa on				
Palvelujen yhteensovittaminen: tieto kulkee ammattilaisten välillä melko hyvin	35,29% (45,58)				
ALATAVOITE 2: TOIMINTAMALLIT JA PALVELUT OVAT KOKONAISVALTAISIA SEKÄ LAPSI-, NUORI- JA PERHELÄHTÖISIÄ					
INDIKAATTORI:	TULOS:				
	Maakunta	4. ja 5. lk	8. ja 9. lk	lukio	Ammattioppilaitos
Vanhempi saanut omaan vanhemmuuteensa riittämättömästi tukea ammattilaisilta	10,50 %				
Vanhempi kokee saavansa apua silloin, kun sitä todella tarvitsee	85,8% (synnyttänyt vanhempi)				
	87,5 % (toinen vanhempi)				
Nuorten on helppo saada tarvitsemiaan sote-palveluja (melko hyvin)	58,82% (65,31)				
0-28-vuotiaden nuorten määrä vuonna 2019 (18 kuntaa)	63 615 (n.33%)				
ALATAVOITE 3: YHTEISTYÖN, TOIMINNAN, PALVELUIDEN JA OSAAMISEN KEHITTÄMINEN ON TARKOITUKSENMUKAISTA JA TAVOITTEELLISTA					
INDIKAATTORI:	TULOS:				
	Maakunta	4. ja 5. lk	8. ja 9. lk	lukio	Ammattioppilaitos
Osaamistarpeiden kartoittaminen maakunnallisesti yhteistyönä	Suunnitteilla				
Uusien hyvien käytäntöjen juurruttaminen	Suunnitteilla				
Suunnitelmia/ohjelmia arvioidaan ja jatkokehitetään	Suunnitteilla				

3. Toimenpideoisiot

Vuonna 2021 maakunnallisen hyvinvointisuunnitelman strategiatyössä mukana olleet tahot tekivät oman toimenpideoisioita päätavoitteiden saavuttamisen tueksi. Toimenpideoisioissa on taulukkoihin kirjattu kunkin alueen tai toimijan toimenpiteet, joilla pyritään saavuttamaan tavoitteet. Toimenpiteiden painopiste on ennaltaehkäisevässä toiminnassa. Toimenpideoisiot löytyvät erillisistä liitteistä.

Toimenpiteille on määritelty mittareita, joiden avulla mitataan toimenpiteiden toteutumista ja vaikutuksia. Toimenpideoisiossa kuvataan myös toiminnan aikataulu ja keskeiset toimija(t)/toteuttaja(t) sekä muita huomioita liittyen toiminnan seurantaan, arviointiin tai ohjaukseen. Kuntien, kuntayhtymien ja eri toimijoiden toimenpiteiden toivotaan olevan linjassa maakunnan yhteisen linjauksen ja toimenpiteiden kanssa. Alueet ja toimijat voivat painottaa oman alueensa indikaattoritiedon valossa esiin tulleita toimenpiteitä. Maakunnan toimenpiteet ovat velvoittavia alueen toimijoille niiltä osin kuin on mahdollista.

3.1 Etelä-Pohjanmaan maakunta (hyvinvointialue)

3.2 Alavus

3.3 Ilmajoki

3.4 Isojoki

3.5 Isokyrö

3.6 Järvi-Pohjanmaan perusturva

3.7 Karijoki

3.8 Kauhajoki

3.9. Kuntayhtymä Kaksineuvoinen

3.10 Kuortane

3.11 Kurikka

3.12 Lapua

3.13 Seinäjoki

3.14 Soini

3.15 Teuva

3.16 Ähtäri

3.17 Ehkäisevä päihdetyö

3.18 Evankelisluterilainen seurakunta

3.19 Järjestöt

3.20 Nuoret

3.21 Poliisi

3.22 Seinäjoen koulutuskuntayhtymä Sedu

3.23 Suun terveydenhuolto