

# LAPPAJÄRVI Kyrönniemen pappilan vanhan tonttimaan arkeologinen inventointi 2021



Timo Sepänmaa



Tilaja: Plandea Oy

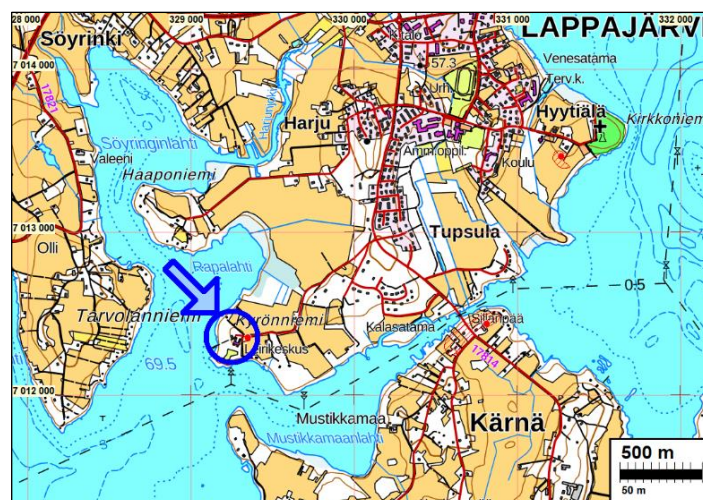
## Sisältö

<b>Perustiedot</b> .....	<b>2</b>
<b>Inventointi</b> .....	<b>3</b>
Tulos .....	3
Lähteet .....	4
<b>Koekuopat</b> .....	<b>4</b>
<b>Kartat</b> .....	<b>6</b>
<b>Kuvia</b> .....	<b>8</b>

*Kansikuva:* Vanhaa tonttimaata päärakennuksen pohjoispuolelta itään.

## Perustiedot

- Alue:** Lappajärvi, Kyrönniemen osayleiskaava-alueella v. 2020 paikannettu vanha Pappilan tonttimaa.
- Tarkoitus:** onko asemakaavaehdotuksen korttelin 601 pohjoisosaan sijoittuvalla vanhalla tonttimaalla, joka määritettiin mahdolliseksi muinaisjäännökseksi v. 2020, kiinteää muinaisjäännöstä.
- Työaika:** Maastotyö 29.5.2021.
- Tilaja:** Plandea Oy.
- Tekijät:** Mikroliitti Oy, Timo Sepänmaa ja Janne Partanen.
- Tulos:** V. 1825 isojakokartalta paikannettu pappilan vanha tonttimaa (mahd. 1600 luvulta peräisin) on ollut ”käytössä” näihin päiviin saakka ja sillä ja sen ympärillä on ollut rakennuksia vaihtelevasti ja eri paikoissa 1600 luvulta lähtien. Tonttimaan keskiosa vaikuttaisi vanhojen karttojen perusteella olleen suureksi osaksi pihamaata. Tämä käsitys perustuu 1800-1900 luvun tilus- ja peruskarttoihin. Vanhan tonttimaan läpi on kaivettu ainakin kaksi sähkömaakaapelia ja mahdollisesti vesijohdot. Siinä on myös paikoin täytemaata. Osalla vanhaa tonttimaata on kuitenkin säilyneenä ehjää tai ainakin erotettavissa olevaa 1600-1700 lukujen kulttuurikerrosta ja mahdollisesti rakenteitakin eri kokoisina pälvinä. Alueella on myös kivikautisen asuinpaikan jäännöksiä. Vanhan tonttimaan alue on syytä luokitella kiinteäksi muinaisjäännökseksi vaikkakin sen sisällä on arkeologisessa mielessä tuhoutuneita kohtia.



Tutkimusalueen sijainti osoitettu nuolella ja ympyrällä.

**Selityksiä:** Koordinaatit ja kartat ovat ETRS-TM35FIN koordinaatistossa. Kartat ovat Maanmittauslaitoksen maastotietokannasta toukokuussa 2021, ellei toisin mainittu. Muinaisjäännösrekisteri on tarkastettu 5/2021. Valokuvia ei ole talletettu mihinkään viralliseen arkistoon, eikä niillä ole mitään kokoelmatunusta. Valokuvat ovat tallessa Mikroliitti Oy:n serverillä.

## Inventointi

Lappajärven kunnalla on tekeillä Kyrönniemen osayleisasemakaava. Kaavan alueella tehtiin arkeologinen inventointi v. 2020 (Poutiainen, Mikroliitti Oy). Inventoinnissa paikannettiin vanha pappilan tonttimaa vanhojen karttojen perusteella mutta sitä ei tuolloin tarkemmin tutkittu ja se luokiteltiin mahdolliseksi muinaisjäännökseksi. Hankkeen kaavakonsultti Plandea Oy tilasi vanhan pappilan tonttimaan arkeologisen tarkkuusinventoinnin Mikroliitti Oy:ltä. Timo Sepänmaa ja Janne Partanen tekivät maastotyön 29.5.2021 tutkimuksen kannalta hyvissä olosuhteissa.

Alueen luonnon- ja ihmishistoria on selostettu v. 2020 raportissa. Maankäytön historiasta todettiin: Kyrönniemessä on sijainnut kappalaisen virkatalo jo 1600-luvulla, ilmeisesti vuodesta 1687 lähtien. Ensimmäiset rakennukset siirrettiin paikalle muualta. Uusi asuinrakennus rakennettiin v. 1763. Rakennukset olivat 1800-luvun lopulla niin huonossa kunnossa, että uusi asuinrakennus määrättiin rakennettavaksi v:een 1901 mennessä. Kyrönniemi toimi seurakunnan kappalaisen virkatalona vuoteen 1956, minkä jälkeen se oli seurakunnan leirikäytössä vuoteen 1962. Samana vuonna Kyrönniemen pihapiirin rakennettiin matala vanhainkotirakennus (Nygård 1983).

Vanhin aluetta kuvaava kartta, josta voi vanhan maankäytön kohtuullisen tarkasti paikantaa on maakirjakartta v. 1731. Isojakokartalla v. 1828 vanha tonttimaa on jokseenkin tarkasti samalla kohdilla ja sama kuin mitä 1735 kartalla. Pitäjänkartalle 1844 ei muutoksia isojaon tilanteeseen (piirretty isojakokartan pohjalta). Tonttimaa on laajentunut mutta sen ydin on ollut sama tähän päivään saakka. 1800-luvun lopun – 1900-luvun alun toimituskartalla tonttimaa on laajempi pohjoisen suuntaan. Vanhan tonttimaan eteläinen osa vaikuttaa olevan pihamaata. V. 1962 alueen eteläosaan on rakennettu vanhainkoti, joka edelleenkin pystyssä. Alueen koillisreunan sähkökaapilta on vedetty maakaapeli sekä asuinrakennukseen alueen länsireunalla että etelään vanhainkotiin. Vesi- ja viemärijohtojen sijaintia ei selvitetty. Joka tapauksessa vanhaa tonttimaata on kaiveltu nykyaikana ja se on ”kautta aikain” ollut intensiivisessä käytössä. 1600-1700 luvun jäänteiden sekä rakenteiden ja kerrostumien (jos sellaisia ylipäätään on) erottaminen on siten vaikeaa, koska ne voivat olla sekoittuneita tai tuhoutuneita myöhempään maankäyttöön.

Alueelle tehtiin yhteensä 9 koekuoppaa. Kuopat kaivettiin lapiolla ja olivat kooltaan 50 x 60 cm. Pihamaa, erityisesti pihatien kohdalla on tasoitettu ja päällystetty hyvin tiiviillä sepelin ja hiekan sekaisella kerroksella, jonka läpi on mahdoton kaivaa lapiolla. Pihalla olevan pienen nurmikko-kaistaleen alueelle sekä pihan pohjoisosassa olevalle puuta kasvavalle alueelle saatiin kaivettua koekuoppia. Koekuopista 8 tehtiin vuodelta 1731 maakirjakartalta paikannetun talotontin alueelle ja lähituntumaan. Yksi koekuoppa (n:o 9) tehtiin vanhan päärakennuksen luoteispuolelle, koska talotontin alueelta tuli myös kivikautiseen asuinpaikkaan viittaavia löytöjä.

## Tulos

Kahdesta koekuopasta tuli selviä merkkejä kiinteästä historiallisen ajan muinaisjäännöksestä (koekuopat 2 ja 8). Koekuopasta 2 tuli rakenteen jäännöksiä ja 1800-luvun alkupuolta varhaisempaan aikaan viittaavia löytöjä (ohutta vihreää tasolasia, liitupiipun katkelma, vanhaa astialasia). Koekuopasta 8 tuli rakenteen jäännöksiä, mutta ei ajoittavia löytöjä. Kohdilla on ollut rakennus 1867 (1953) kartalla ja rakenne voi liittyä siihen, jolloin kyse voisi olla nuoresta rakenteesta. Lisäksi koekuopista 5 ja 8 löytyi sekoittuneesta maasta kvartsi-iskoksia, jotka osoittavat paikalla olleen asutusta myös kivikaudella. Lukuun ottamatta koekuoppia 1 ja 9 kaikista muistakin koekuopista tuli historiallisen ajan asutusta osoittavia löytöjä arviolta 1700-1900-luvuilta, mutta sekoittuneesta kerroksesta ilman havaintoja ehjistä kulttuurikerroksesta tai rakenteista.

Tutkimuksen perusteella alueella on siis kiinteää muinaisjäännöstä paikoin osittain säilyneenä. Osa alueesta on myöhemmän maankäytön, mm. rakennusten, pihamaan tasoittamisen, vesijoh-

tojen ja viemärien sekä kaapelointien tuhoamaa. Muista koekuopista saatujen havaintojen mukaan huomattava osa alueesta on arkeologisessa mielessä nykyaikaiseen tai nuoreen materiaaliin sekoittunutta tai jopa tuhoutunutta, jonka tutkimusarvoa voidaan pitää kyseenalaisen tai heikkona. Alueella on kuitenkin säilyneenä osia ja suppeampia maastonkohtia - pälviiä – jossa on säilyneenä ja erotettavissa 1600-1700 luvun kulttuurikerrosta, mutta myös kivikautta. Näiden kohtien paikantaminen ja tarkka rajaaminen vaatisi koekaivauksen, jossa tarkka tieto säilyneiden vanhojen rakenteiden sijainnista ja laajuudesta saadaan kuorimalla täyttömaakerrokset kokonaan pois koneellisesti ja tutkimalla sen alapuolista kerrosta hienovaraisemmin menetelmin.

Vanhan paikannetun tonttimaan ulkopuolella tuskin on nyt saatujen pinnallisten havaintojen ja aikaisempien havaintojen perusteella mitään vanhaan pappilaan liittyviä, vanhempia jäännöksiä.

Mikä on vanhan tonttimaan suojelustatus? Siellä on siis kiinteää muinaisjäännöstä oletettavasti useana läikkänä (joiden koko on avoin), joista osa voi olla kivikautista (tai väljemmin ajoitettuna pyyntikulttuurin) asuinpaikkaa. Vanha tonttimaa on siten muutettava statukseltaan mahdollisesta muinaisjäännöksestä kiinteäksi muinaisjäännökseksi sellaisenaan kuin se on vanhoilta kartoilta paikannettu – sen sisällä on jo kaiveltuja ja arkeologisesta näkökulmasta tuhottuja kohtia.

28.6.2021

Timo Sepänmaa

### Lähteet

- Hoyer, 1731: Geometrisk Charta öfwer Tvenne Hemmans Ägör Uthi Östrebottens Lähn, Korsholms Norra Fögderi, Pedersöre Sochen och Safsvo By.
- Nygård, Toivo 1983: Järvisseudun historia II. Evijärvi. Järvisseudun historian historiatoimikunta.
- Ottelin 1828. Charta öfver In och Utäger i Wästra Stranden. Sawo By uti Lappajärvi Socken Korsholms Norra Härad och Wasa Län. Maanmittauslaitos.
- Peruskartat: Lappajärvi. 1954 ja 1977. Maanmittauslaitos
- Pitäjänskartta Lappajärvi v. 1844. Maanmittauslaitos.
- Poutiainen Hannu 2020: Lappajärvi, Kyrönniemen osayleiskaava-alueen arkeologinen inventointi 2020. Mikroliitti Oy.
- Saraste, 1953 (karttapohja Litzell 1868 Kyrönniemen osalta): Kartta osasta tilain Eriksnäs Rn:3, Pietilä Rn:4, Kyrönniemi Rn:5, jne. jne. tiluksia Kirkonkylässä sekä tiluksia Tarvalan kylässä Lappajärven kunnassa, Vaasan lääniä. Toimitus no 81016, Maanmittauslaitos.

### Koekuopat

N	E	nro	havainto	
7012357,1	329309,8	1	sekoittunutta, modernia rojua	Koordinaattien mittaukset GNNS-RTK laitteella n. 40 cm ulkoisella tarkkuudella.
<b>7012357,1</b>	<b>329292,6</b>	<b>2</b>	<b>kivirak, lasia, liitupiipun osa</b>	
7012370,8	329313,3	3	sekoittunutta, modernia rojua	
7012375,6	329298,7	4	sekoittunutta, modernia rojua	
<b>7012378,4</b>	<b>329295,0</b>	<b>5</b>	<b>kvartsi-iskoksia</b>	
7012378,1	329288,9	6	sekoittunutta, modernia rojua	
7012379,4	329284,8	7	sekoittunutta, modernia rojua	
<b>7012391,8</b>	<b>329282,6</b>	<b>8</b>	<b>rakennejäännöksiä. Kvartsia.</b>	
7012372,3	329236,7	9	sekoittunutta, modernia rojua	

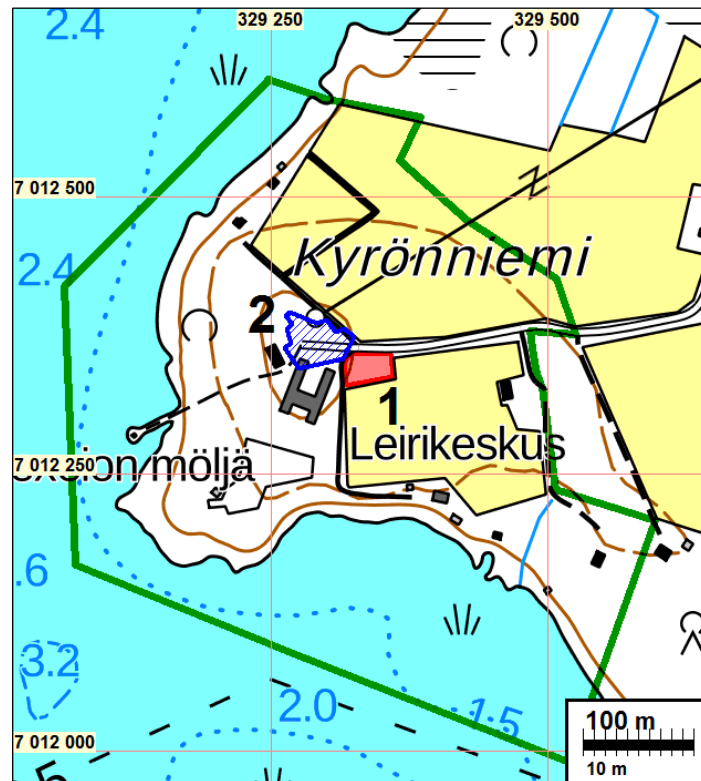


Löytöjä koekuopasta 2  
Koekuoppa 2

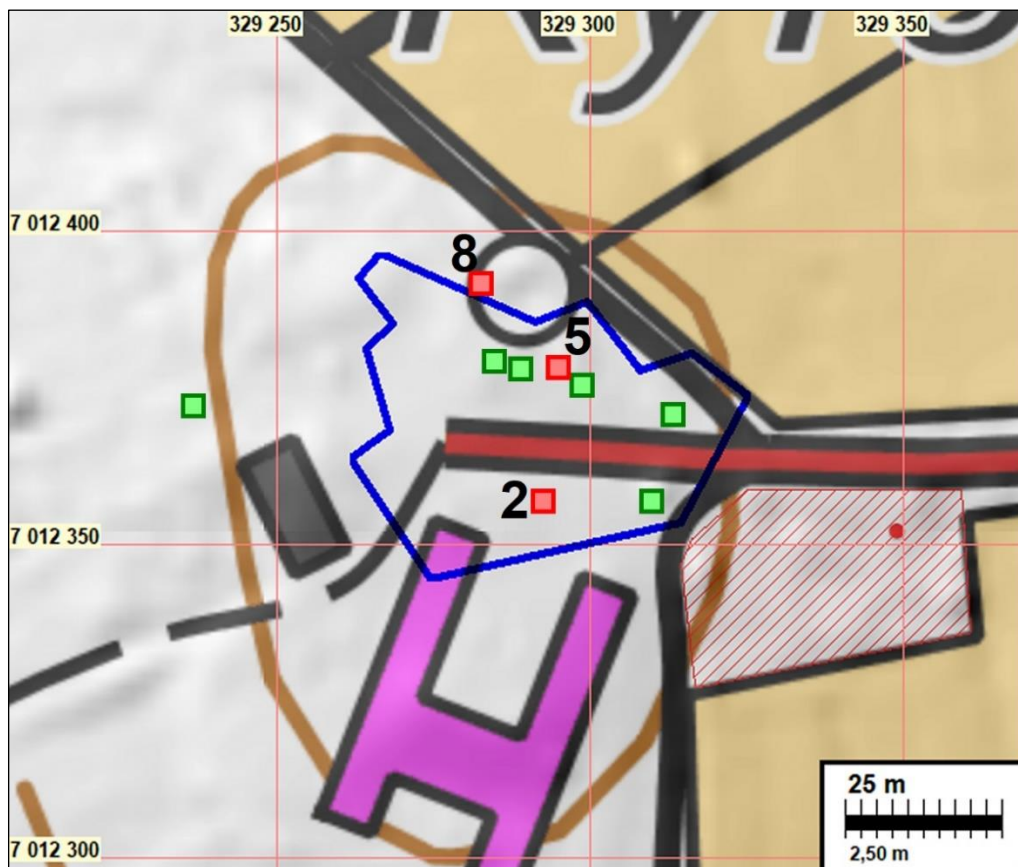


Koekuoppa 8

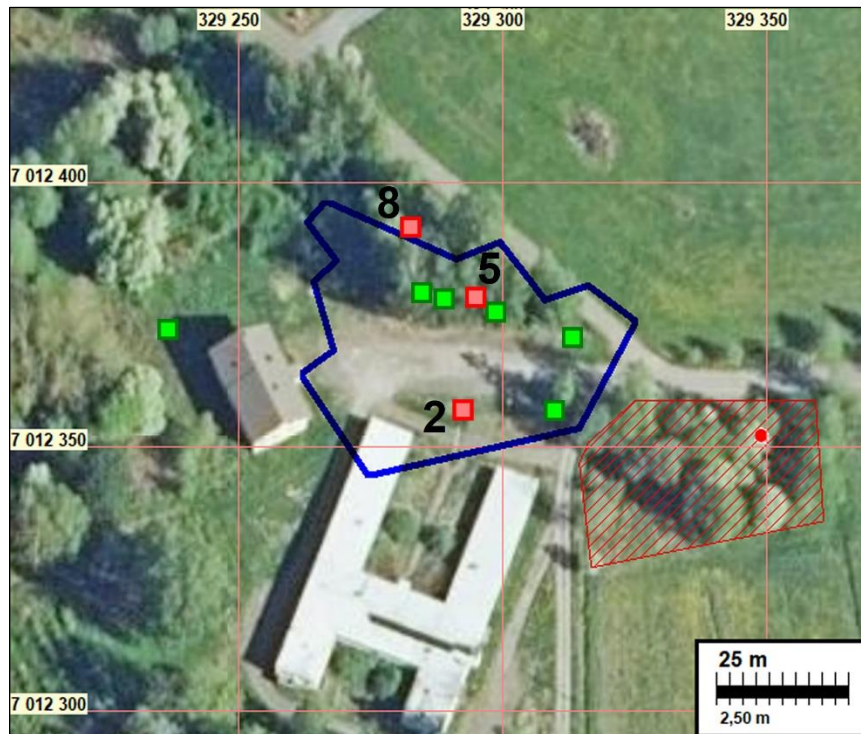
## Kartat



Vanha tonttimaa sinisellä. Punaisella v. 2020 todettu muinaisjäännös ja vihreällä kaava-alueen raja.



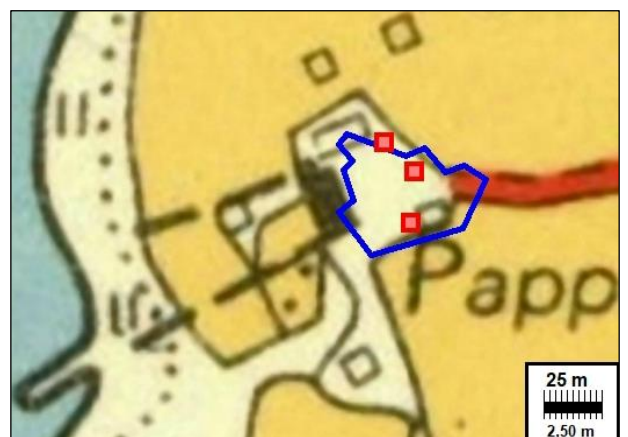
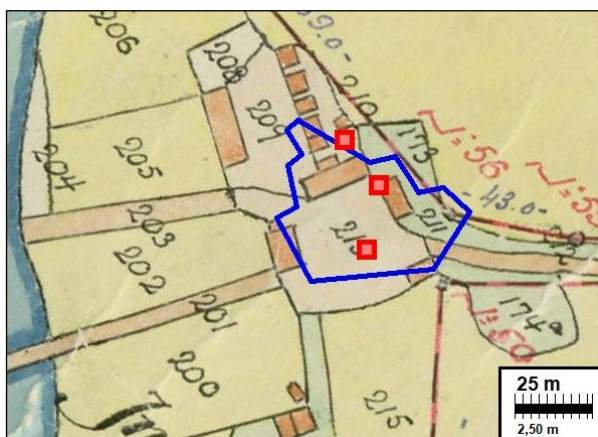
Vanha tonttimaa sinisellä. Koekuopat, joista muinaisjäännöshavaintoja punaisiin neliöihin ja numeroitua. Muut koekuopat vihreihin neliöihin.



Vanha tonttimaa sinisellä. Koekuoopat, joista muinaisjäänköshavaintoja punaisiin neliöin ja numeroitua. Muut koekuoopat vihreihin neliöin.



Otteet v. 1731 ja 1828 kartoista Kyrönniemen kohdalta.



Vasemmalla ote 1867 (-1953) kartasta ja oikealla ote v. 1954 peruskartasta Muinaisjäänköshavainnot punaisiin neliöin ja vanha tonttimaa sinisellä.

**Kuvia**

Vanhan tonttimaan pohjoisosaa päärakennuksen kohdalta koilliseen.



Alueen koillispuolelta kohti vanhaa tonttimaata joka heti pellon reunan takana.



Alue idästä