

26.8.2022



LAPPAJÄRVI

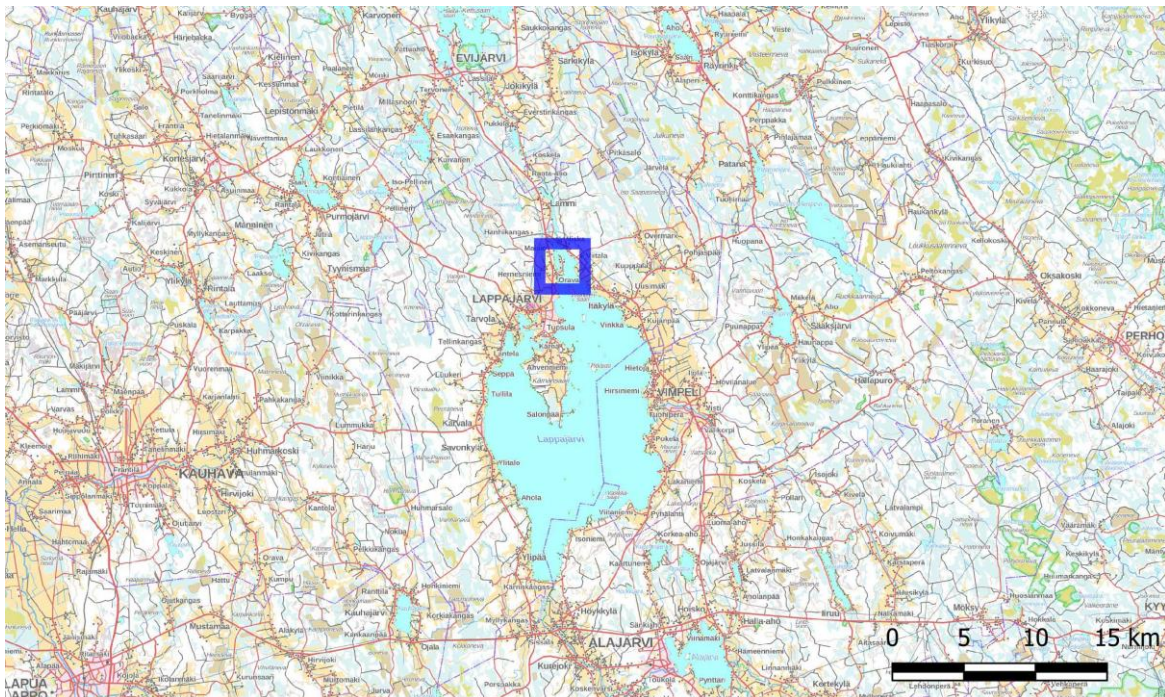
# Seitaharju arkeologinen tarkkuusinventointi

Tilaja:  
Lappajärven kunta

Heilu Oy  
Teemu Tiainen

# Sisällysluettelo

1. Yleiskartat .....	4
2. Johdanto .....	8
3. Lähtötiedot .....	9
4. Maastohavainnot.....	12
5. Tulkinnat ja tulokset .....	16
6. Kartat.....	17
7. Lähteet .....	21



*Tarkkuusinventoitu alue sijoittuu sinisen neliön sisäpuolelle.*

Kannen kuva: Seitaharjun kivirakenne sijoittuu rannan tuntumaan, hoidetun pihamaan ulkopuolelle jäävälle pienelle metsäkaistaleelle. Itäkoilliseen.

Taustakarttoina Maanmittauslaitoksen Karttakuvapalvelun (WMTS) 07 ja 08/2022 aineistoa, ellei toisin mainita. Koordinaatisto ETRS-TM35FIN, korkeus N2000. Valokuvat Teemu Tiainen.

## LAPPAJÄRVI Seitaharju, arkeologinen tarkkuusinventointi

### Tiivistelmä & arkistotiedot

Heilu Oy teki arkeologisen tarkkuusinventoinnin Lappajärven Nykälänniemessä tunnetun kiinteän muinaisjäänneksen *Seitaharju* (ajoittamaton kivilatomus/-röykkiö) kohdalla. Tutkimuksen tarkoituksena oli selvittää tarkemmin muinaisjäänneksen sijaintia, laajuutta ja funktiota.

Paikalla sijaitsee varvikon peittämä pyöreähkö ja matala kiviröykkiö. Sen kohdalle ja välittömästi sen ulkopuolelle kaivettiin kaksi koeojaa ja kolme koekuoppaa. Röykkiön halkaisija on noin 11 m ja sen korkeus on alle puoli metriä. Röykkiön reunat ovat sen keskiosaa hieman korkeammat ja 2,5 – 3 m leveät. Kivistä koottuun röykkiöön ei liittynyt tiiliä tai mitään muutakaan, mikä viittaisi historiallisen ajan rakenteeseen. Tutkimuksessa ei saatu löytöjä.

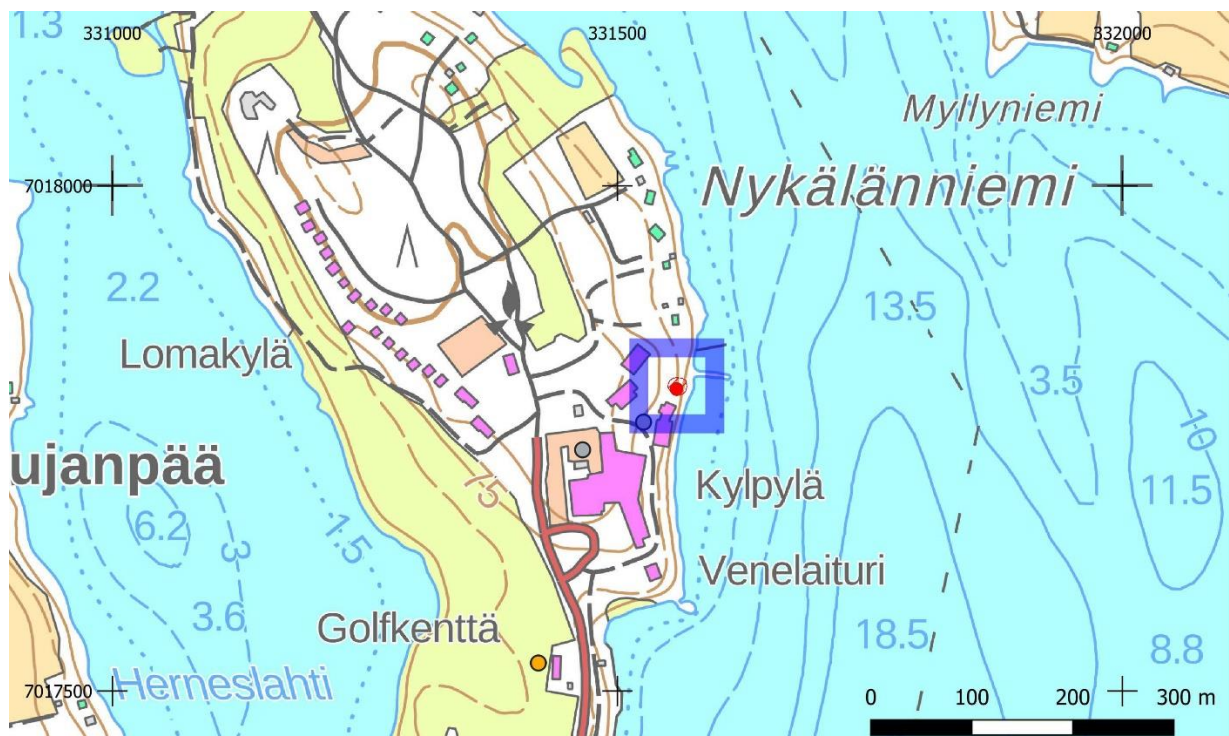
Röykkiö on ilmiselvästi ihmistekoinen ja mahdollisesti esihistoriallista perua.

<b>Tutkimustyyppi:</b>	Arkeologinen tarkkuusinventointi
<b>Tutkimuksen kohde:</b>	Seitaharju (muinaisjäänneostunnus 403010002) kiinteä muinaisjäänne kivirakenteet, latomukset ajoittamaton
<b>Tutkimuksen tekijä:</b>	Heilu Oy / FM Teemu Tiainen
<b>Kenttätyöaika:</b>	9. ja 10.6.2022
<b>Tutkimusten rahoittaja:</b>	Lappajärven kunta
<b>Kohteen ja lähialueen aikaisemmat tutkimukset:</b>	Kerttu Itkonen 1968 tarkastus Markku Torvinen 1977 inventointi Mirja Miettinen 1990 tarkastus Satu Koivisto 2006 inventointi Kaisa Lehtonen 2006 tarkastus Jaana Itäpalo 2012 tarkkuusinventointi

# 1. Yleiskartat

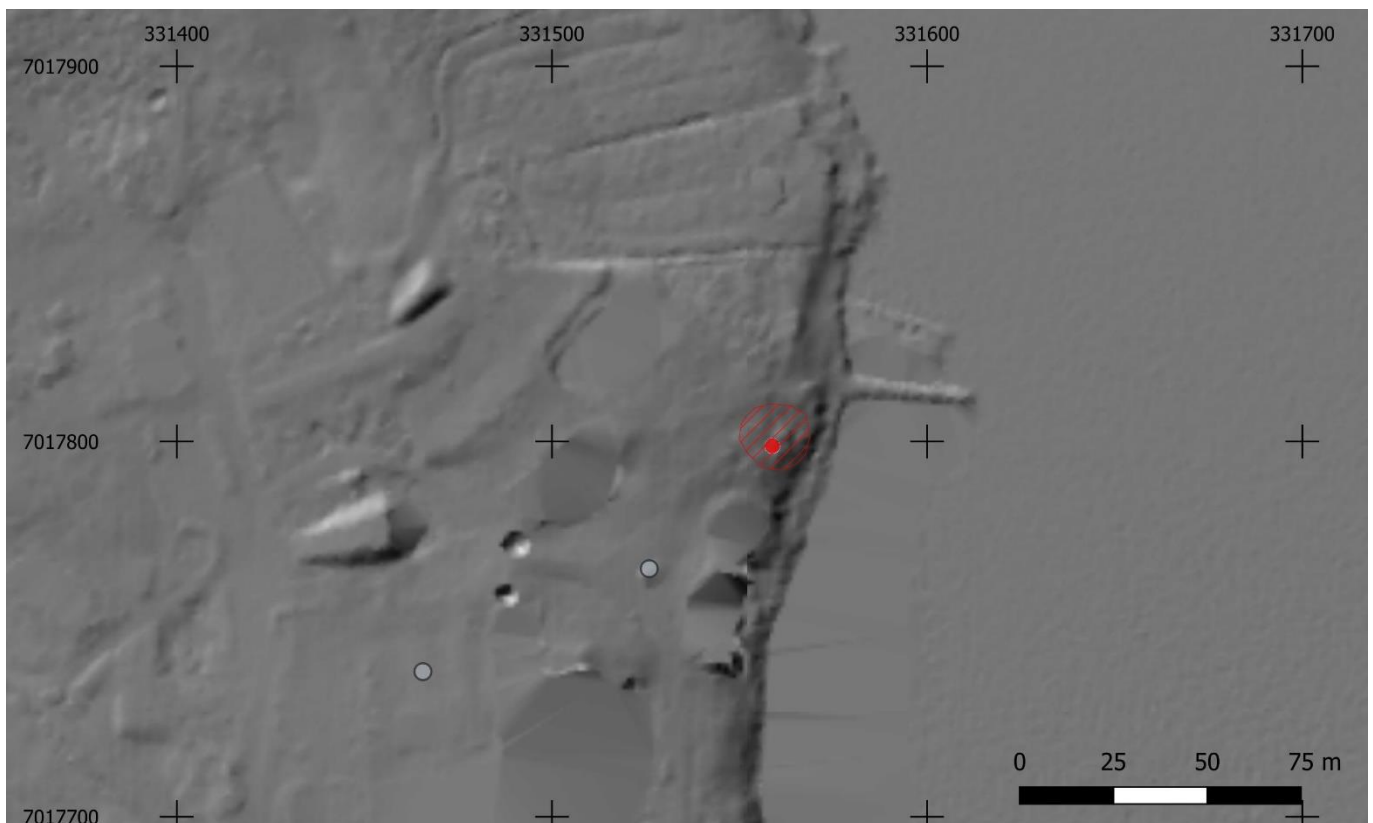


Tutkimusalue sijaitsee Nykälänniemen itäosassa, sinisen neliön sisäpuolella. Lähialueen muinaisjäännöskohteet on merkitty eri värisin pistein.



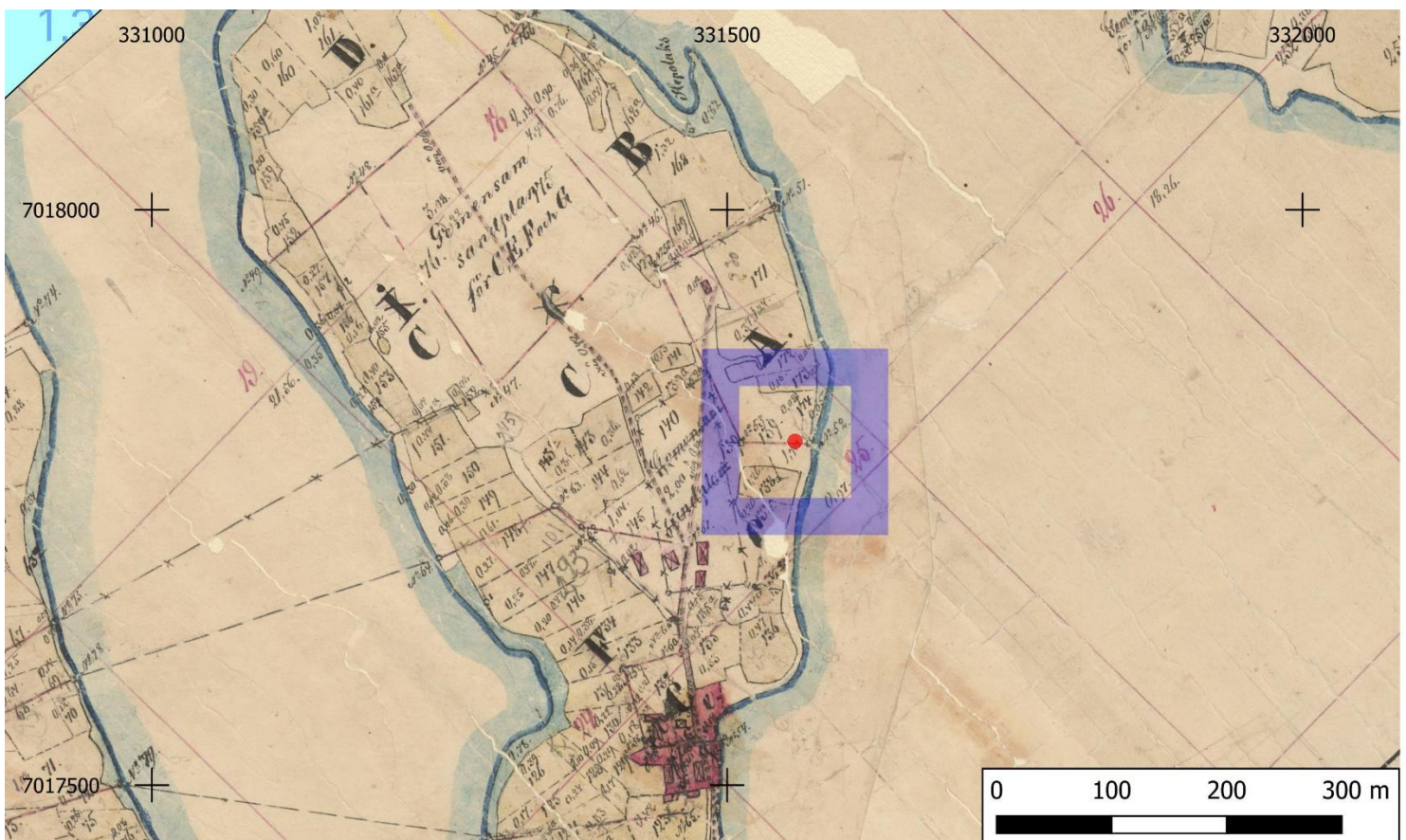


*Yllä ilmakuvaote tutkimusalueesta. Alla ote MML:n laserkeilausaineistosta (rinnevarjoste pistepilvi).  
Muinaisjäännösalue on merkitty punaisella vinorasterilla.*

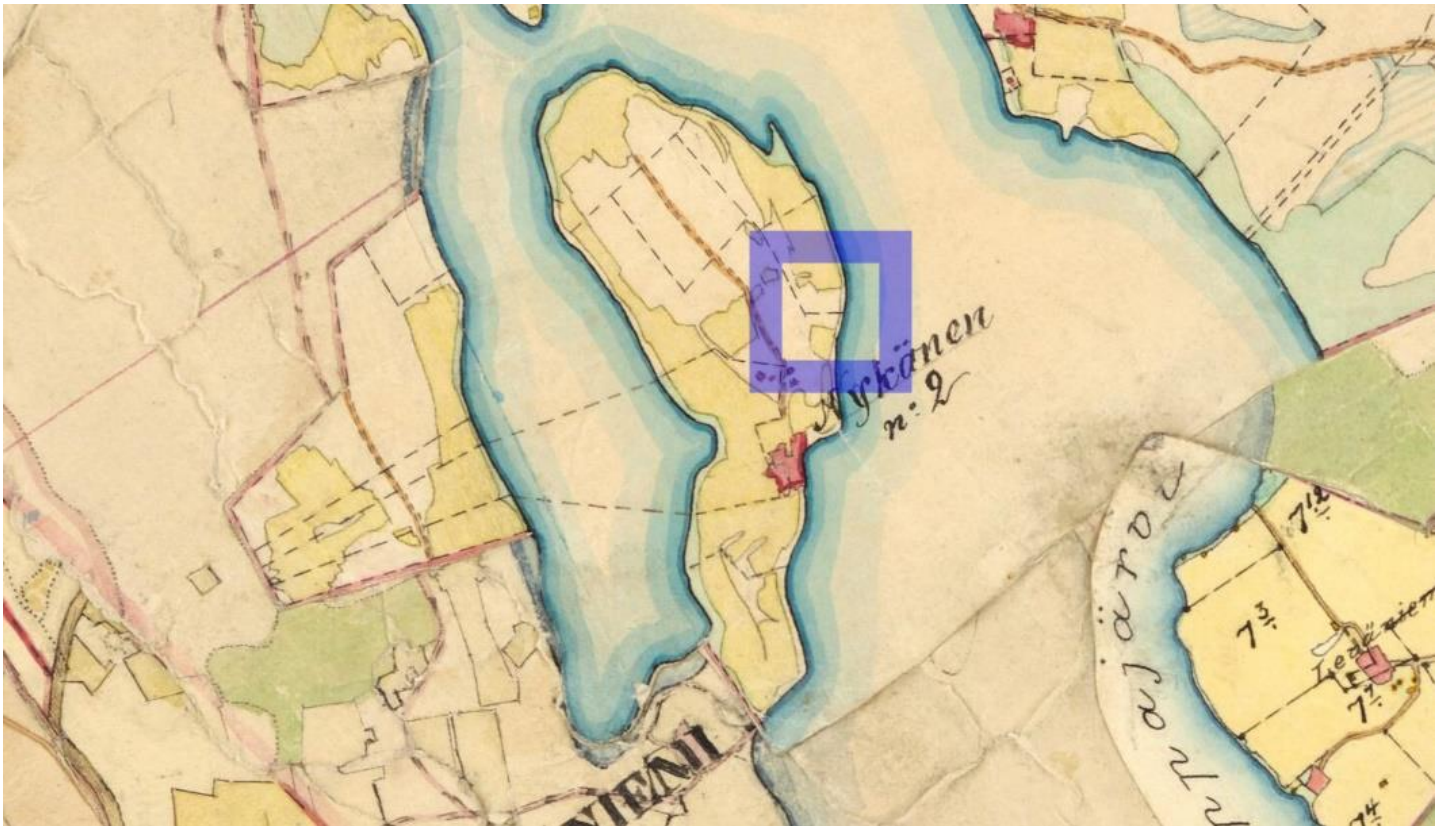




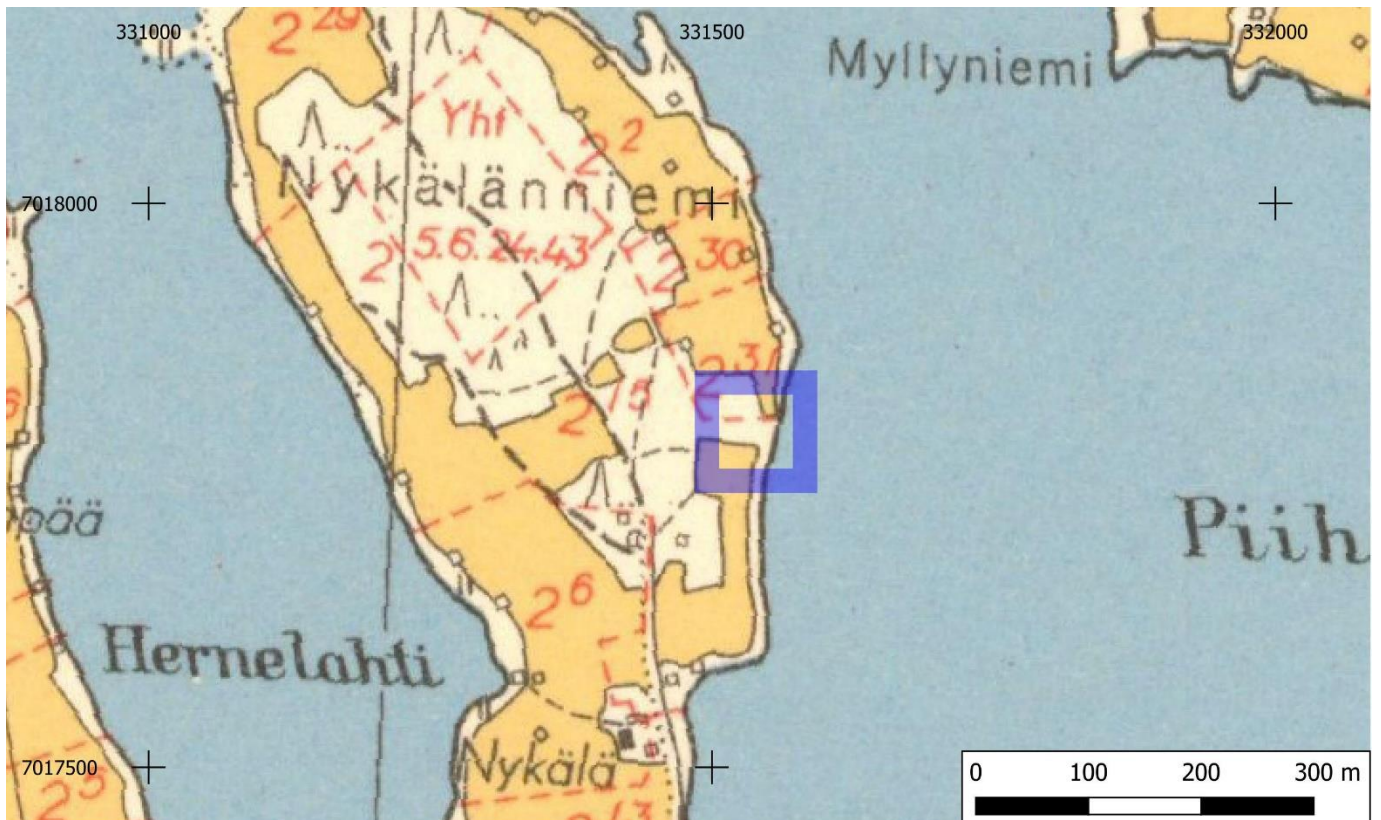
Ote vuoden 1709 pitäjänkartasta. Nykälänniemeen on merkitty kaksi taloa.



Ote vuoden 1881 / 1888 kartasta. Tutkimuskohteena ollut muinaisjännös on merkitty punaisella pisteellä sinisen neliön keskelle. Paikalla on kartan laatimisen aikaan ollut peltojen väliin jäänyt metsäsaareke ja suora tilusten välinen rajalinja.



Ote vuosina 1844-1845/1891 laaditusta pitäjänkartasta. Tutkimuskohteena ollut muinaisjännös sijoittuu sinisen neliön sisäpuolelle, peltojen väliseen metsään.



Ote vuoden 1950 peruskartasta. Tutkimusalue on sinisen neliön sisäpuolella.

## 2. Johdanto

Lappajärven kunta on laatimassa asemakaavan muutosta Lappajärven Nykälänniemen alueella. Paikalta tunnetaan entuudestaan kiinteä muinaisjäännös *Seitaharju* (muinaisjäännöstunnus 403010002). Kyseinen muinaisjäännöskohde on tarkemmin ajoittamaton kivilatomois-/röykkiökohde. Kaavahanketta koskevassa viranomaisneuvottelussa Seinäjoen museot toi esille kohteen tutkimustarpeen, jossa selvitettäisiin tarkemmin kohteen sijaintia, laajuutta ja funktiota.

Seitaharjun arkeologisesta tarkkuusinventoinnista vastasivat Heilu Oy:n (FM) Teemu Tiainen ja (HuK) Toni Paukku ja sen maastotyöt tehtiin 9. ja 10.6.2022. Tutkimus tehtiin Museoviraston myöntämän tutkimusluvan (Tutkimuslupapäätös 30.5.2022 MV/85/05.04.01.02/2022) valtuuttamina.



*Tutkimuskohde sijoittuu kylpylähotellin koillispuolelle, matalaa varvikkoa kasvavalle pienelle metsäkaistaleelle (kuvassa olevien ihmisten taakse). Etelään*



## 3. Lähtötiedot

Lappajärven Nykälänniemessä sijaitseva kiinteä muinaisjäänös *Seitaharju* on tarkemmin ajoittamaton kivilatamus-/röykkiökohde, joka mainitaan jo vuonna 1891 teoksessa Suomen muinaislinnat (Appelgren 1891; s. 183). Teoksessa röykkiöstä kerrotaan ”Nykälän, Lappajärven vanhimman talon, ääressä näytetään rappiolla olevaa kivimuuria, jota sanotaan Lapinkirkoksi. Sitä oli - - M. A. Castrénkin kummaksunut”. Appelgren viittaa J. R. Aspelinin teokseen Suomi II: 9 osa (s. 222), jota ei onnistuttu nyt tehdyn tarkkuusinventoinnin esitöiden aikana tarkastamaan.

Nykälänniemessä on röykkiökohteen lisäksi sijainnut kivikautinen asuinpaikka (*Leirintäalue, muinaisjäänöstunnus 403010001*), joka on jäänyt kylpylähotellin ja golfkentän rakentamisen alle. Ensimmäiset tiedot kivikautisesta asuinpaikasta ovat muinaiskalupäiväkirjassa vuodelta 1890, jolloin peltotöissä alueelta on löytynyt kiviesineen katkelma. Leirintäalueen kivikautisen asuinpaikan muinaisjäänösstatus on poistettu kiinteä muinaisjäänös.

Kerttu Itkonen teki alueella luokitustarkastuksen heinäkuussa 1968. Itkosen kuvaus *Seitaharjun* röykkiöstä: ”*Raunio on n. 10 x 10 m:n suuruinen kivirakennelma, jonka reunoilla on n 2 m leveä kivivyö ja keskustassa kiviä harvassa. Raunio ei kohoa paljoa maanpinnasta ja se on niin sammaloitunut, että sitä on vaikea huomata. Säännöllisyydessään se vaikuttaa ihmisen tekemältä*”. Itkosen tarkastuskertomuksessa viitataan lehti uutisiin 28.9.1922 ja 20.7.1953 (KM:n leikekokoelmat), joissa paikasta olisi lisätietoja. Digitoituista sanomalehdistä (Kansallisarkiston Digitaaliset aineistot -palvelu, [digi.kansalliskirjasto.fi](http://digi.kansalliskirjasto.fi)) ko. päiviltä ei löydy tietoja Lappajärven arkeologisista kohteista.

Markku Torvinen inventoi Lappajärven muinaisjäänöksiä vuonna 1977 todeten röykkiökohteesta ”...*Latomus on metsää kasvavalla hiekkapohjaisella loivasti itään kohti Lappajärven viettävällä rinteellä... ”Lapinkirkko” on n. 10 x 10 m:n kokoinen. Sen reunoja kiertää 1-2 m:n levyinen kivivyö – kranssi – keskustassa on kiviä harvassa sekä 3 pientä kumpua päänkokoisista ja vähän suuremmista kivistä. Latomus on matala, ja sitä on vaikea huomata aluskasvillisuuden seasta. ... Jonkin tiedon mukaan olisi rauniota joskus tutkittu*”. Torvinen havaitsi inventoinnin aikana alueelta kaksi muutakin röykkiötä, jotka ulkoisesti eivät muistuttaneet *Seitaharjun* röykkiötä. Nämä kaksi röykkiötä olivat maansekaisia ja koottu pienistä kivistä. Havaitut röykkiöt olivat kooltaan noin 3 x 3 x 1 m ja toinen niistä oli osin tien rikkoma.

Torvinen suoritti Nykälänniemeeseen tulevan kylpylähotellin alueella kivikautisen asuinpaikan sekä kahden röykkiön koekaivauksen vielä syksyllä 1977. *Seitaharjun* röykkiö ei sijoittunut

kylpylähotellin alueelle, joten sitä ei tutkittu sen kartoittamista enempää. Näiden kolmen rökkiön lisäksi Torvinen paikansi koekaivausten aikana alueelta neljännenkin rökkiön (noin 6 x 7 m, korkeus noin 40 cm, rökkiön reunus oli tehty suuremmista kivistä ja sisäosa peitetty pienemmällä kivillä). Neljättä rökkiötä ei tutkittu kaivauksin ja Torvinen suositteli sovittamaan rakennettavan kylpylän alueelle siten, että rökkiö säilyisi koskemattomana. Vuonna 1977 kaivetut rökkiöt ovat muinaisjäännösrekisterissä kohteena *Lomakeskus (muinaisjäännöstunnus 403010010)*, poistettu kiinteä muinaisjäännös.

Torvisen johtamien koekaivausten tulosten perusteella kaksi tutkittua rökkiötä olivat kiukaan raunioita (sisälsivät palaneita kiviä ja tiiltä). Koekaivausten aikana löydettyä neljättä rökkiötä Torvinen piti samankaltaisena Seitaharjun rökkiön kanssa. Muinaisjäännösrekisterin tietojen perusteella koekaivausten aikana löydetty neljäs rökkiö olisi tuhoutunut kylpylähotellin laajennuksen yhteydessä ja siitä olisi tehty ennallistus hotellin sisäänkäynnin viereen (tieto muinaisjäännösrekisteristä kohteen *Lomakeskus* yhteydestä). Nykyisen kylpylähotellin sisäänkäynnin kaakkoispuolella, alle 10 m etäisyydellä rakennuksen seinästä sijaitsee soikeahko rökkiö, kooltaan noin 7 x 6 m, korkeutta rökkiöllä on korkeimmillaan puolisen metriä. Rökkiö erottuu paikalla selkeästi; sitä ympäröi hoidettu pihanurmi ja sen päällä on matalia koristekasveja.

Satu Koivisto inventoi Lappajärven muinaisjäännöksiä vuonna 2006. Inventointikertomuksessa Seitaharjun rökkiö todetaan erittäin huomaamattomaksi ja vaikeaselkoiseksi. Inventoinnin yhteydessä paikalta havaittiin varpukasvillisuuden peittämä, noin 10 x 10 m kokoinen matala kivilatomus, mutta aiemmissa tutkimuksissa todettua kivikehää, kranssia, ei paikalta havaittu. Latomuksen eteläkaakkoisreunalta havaittiin noin 1 m kokoinen kuoppa. Kivilatomuksen lähistöltä havaittiin 8-10 matalaa kuopannetta, halkaisijaltaan 2-5 m. Koivistolle oli kerrottu(?) maastotöiden yhteydessä, että Torvisen vuonna 1977 kaivatut rapautuneiden kivien ja tiilen sekaiset rökkiöt olisivat olleet tuulimyllyjen perustuksia (inventointiraportissa ei tarkemmin selitetä tuulimyllyteorian alkuperää).

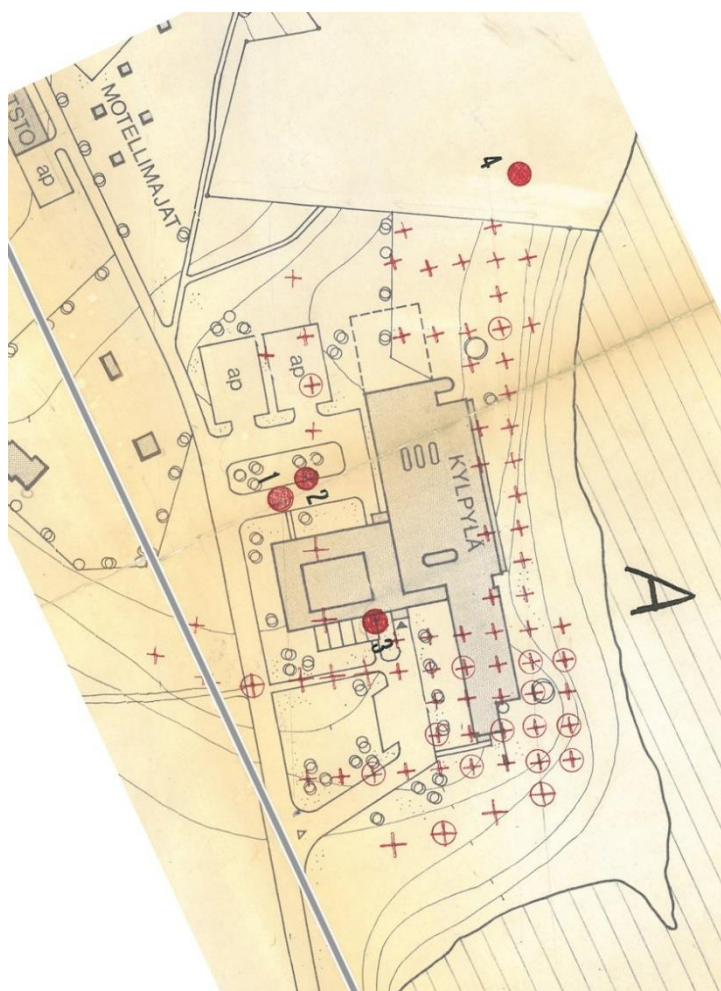
Kaisa Lehtonen suoritti kohteen tarkastuksia vuosina 2006 ja 2008. Tarkastukset ovat liittyneet alueen rakentamiseen. Jälkimmäisen tarkastuksen yhteydessä ”kivikranssi”, eli Seitaharju rökkiö, merkittiin maastoon kuitunauhalla. Lehtosen tarkastuskäynneistä ei ole raportteja.

Jaana Itäpalo suoritti Nykälänniemessä arkeologisen tarkkuusinventoinnin vuonna 2012, joka kohdistui Seitaharjun rökkiön pohjoispuolisille alueille. Itäpalon tutkimusraportissa on hahmoteltu niemessä sijainneen kivikautisen asuinpaikan laajuus aiempien löytöjen ja tutkimusten perusteella; asuinpaikka on ulottunut Seitaharjun rökkiön tasalle saakka.

Vuoden 1709 pitäjänkartalla Nykälänniemeen on merkitty kaksi taloa, toinen niemen tyveen Herneslahden kaakkoispuolelle ja toinen kutakuinkin kylpylähotellin tienoille. Yleiskarttatasoisen pitäjänkartan mittatarkkuuteen tulee kuitenkin suhtautua varauksella.

Vuoden 1881 / 1888 toimituskartalla Seitaharjun rökkiön kohdalla on ollut peltoalueiden väliin jäävää metsämaata, jonka poikki on kulkenut suora tilusraja. Tilanne on sama vuoden 1844-1845/1891 pitäjänkartalla sekä vuoden 1954 peruskartalla.

Seitaharjun rökkiökohteen tutkimushistorian perusteella paikalla on hankalasti maastossa erottuva, halkaisijaltaan noin 10 m kokoinen epämääräinen kivirökkiö tai -latomus, jota kiertää mahdollisesti kivivalli. Kohteen muinaisjäännösrajaus perustuu todennäköisesti vuosien 2006 ja 2008 tarkastuskäynteihin. Tarkastetuilla vanhoilla kartoilla rökkiön kohdalla ei ole ollut rakennuksia historiallisella ajalla. Paikka on tunnettu mahdollisesti jo 1800-luvulla. Appelgren tosin saattaa tarkoittaa ”kivimuurilla” myös lähempänä Nykälän taloja ollutta kivirökkiötä, joka on tuhoutunut kylpylähotellin rakennustöissä.



Vasemmalla ote Torvisen koekaivausraportista vuodelta 1977, s. 5-6. Kartan pohjana on kylpylän yleissuunnitelmakartta. Alueen rökkiöt on merkitty punaisin pistein. Rökkiöt 1 ja 2 tutkittiin koekaivausten aikana, rökkiö 3 jätettiin kaivamatta. Rökkiö 4 on Seitaharjun rökkiö, jota ei myöskään kaivettu. Oikealla ote Itäpalon tarkkuusinventointiraportista vuodelta 2012, s. 5. Alueella sijainneen kivikautisen asuinpaikan laajuus on hahmoteltu harmaansinisellä.

## 4. Maastohavainnot

Seitaharjun kivilatomus-/röykkiö sijaitsee siis Nykälänniemen keskisessä itäosassa. Röykkiö sijoittuu loivasti itään, kohti järveä, viettävään rinteeseen. Röykkiö sijaitsee korkeudella noin 72,5–73,5 m mpy. Lappajärven keskivedenkorkeus on noin 69,5 m mpy. Röykkiön ja vesirajan välinen etäisyys on hieman yli 15 metriä.

Röykkiön kohdalla ja sen lähiympäristössä kasvaa tuuheaa varpukasvillisuutta (lähinnä mustikkaa), katajaa, muutamia pihlajanversoja sekä korkeita mäntyjä ja koivu. Varpukasvillisuuden peittämän alueen koko on hieman alle 600 m<sup>2</sup> ja se sijoittuu erilliselle kiinteistölle. Varvikkoaluetta ympäröi järven puoleista sivua lukuun ottamatta joka puolelta hoidettu nurmialue. Maanpinnalle paikalla ei kiviä näy, mutta niitä tuntuu varvikon alla laajalla alueella. Kivikehää tai vuoden 1977 inventointiraportissa mainittua kolmea pientä kivikumpua paikalta ei havaittu. Maanpinta röykkiön alueella on epätasaista ja vaikutti olevan hieman koholla varvikon keski- ja länsiosasta. Röykkiön itälaidalla on epämääräinen, noin 1 x 0,7 m kokoinen kuoppa tai painanne (syvyys noin 25 cm). Sen epämääräisyyden vuoksi kyseessä voisi olla esim. tuulenkaadon aikaansaannos. Vuoden 2006 inventointiraportissa mainittuja röykkiön lähistöllä sijainneita ”*useita matalia, pyöreitä tai soikeita kuopanteita*” ei alueelta havaittu. Tuolloin havaitut painanteet ovat tuhoutuneet mahdollisesti alueen rakennustöiden yhteydessä.

Vuosien 1968, 1977 ja 2006 inventointiraporttien valokuvien perusteella röykkiön ympäristö on ollut varvikon peittämää metsämaastoa huomattavasti nykyistä laajemmalla alueella. Nykyiselleen alue on muokattu 2010-luvulla, jolloin röykkiön länsipuolelle on rakennettu kerrostaloja ja eteläpuolelle loma-asunto.

Maastotöiden aluksi muusta ympäristöstä koholla olevan varvikon kohdalta poistettiin muutamia katajia ja pihlajan versoja. Matalan kasvillisuuden poistamisen jälkeen paikalta todettiin heikosti erottuva kivinen kohouma/kivikko/röykkiö (kivet tuntuivat varvikon alta ja kairalla painellessa), jonka keskiosa oli sen reunoja matalampi. Pyöreähkön kohouman halkaisija oli kymmenisen metriä, korkeutta kivikolla oli 20-40 cm (keskikohta N 7017799 E 331555).



Röykkiön kohta ennen koeojien ja -kuoppien kaivamista. Vasemmalla kohti etelää ja oikealla kohti koillista.

Kivikon kohdalle kaivettiin kaksi koeojaa (koeojat 1 ja 2), jotka pyrittiin sijoittamaan siten, että ne alkoivat röykkiön ulkopuolelta ja jatkuen korkeampien reunojen yli kohti sen keskustaa. Koeojien lisäksi paikalle kaivettiin kolme koekuoppaa (koekuopat 3-5), jotka sijoitettiin röykkiön havaittavien reunojen ulkopuolelle.

Koeoja 1 oli kooltaan 4,8 x 0,8 m ja se sijoittui röykkiön lounaisosaan koillinen-lounassuuntaisesti. Heti varvikon/kunttakerroksen poistamisen jälkeen koeojasta paljastui kiveys. Paljastuneiden kivien halkaisijat olivat 15 - 35 cm. Kivien väleissä oli paikoin hiekkaa. Kiveys loppui koeojan lounaispäädyssä siten, että koeojan pääty oli kivetön noin 80 cm pituiselta osuudelta. Maalajojan lounaispäädyn kivettömässä osassa (kuntan alla) oli karkea hiekka. Koeojaa 1 ei kaivettu kivien paljastamista syvemmälle.

Koeoja 2 oli kooltaan 3,5 x 0,8 m. Koeoja 2 sijoittui röykkiön koillisosaan koillinen-lounassuuntaisesti. Varvikon/kunttakerroksen alta paljastui kiveys, missä kivien halkaisija oli 20-45 cm ja niiden väleissä oli paikoin hiekkaa. Kiveys paljastui koko koeojan alalta. Koeojaa ei kaivettu kivien paljastamista syvemmälle.

Koekuoppa 3 (N 7017794 E 331549, 50 x 50 cm) sijoittui röykkiön lounaispuolelle, noin 2,4 m etäisyydelle koeojan 1 eteläpäädyssä. Noin 15 cm paksun kunta- ja multakerroksen alla 10 cm paksu vaalean hiekan huuhtoutumiskerros. Harmaan hiekan alla oli kellertävää hiekkaa, jonka seassa oli muutama suurempi kivi. Kuoppa kaivettiin noin 35 cm syväksi. Hiekkakerrokset paikalla tulkittiin koskemattomaksi.

Koekuoppa 4 (N 7017806 E 331555, 50 x 55 cm) sijoittui välittömästi röykkiön pohjoislaidalle. Koekuopan pintakerroksena poistettiin 5-20 cm paksu kunta- ja multakerros, jonka alta paljastui kivikerros. Kivien väleissä oli pajoin hieman hiekkaa. Kivet olivat lähempänä pintaa koekuopan

etelälaidalla. Kivet katsottiin kuuluvan röykkiön reunarakenteisiin, eikä koekuoppaa kaivettu kivien pintaa paljastamista syvemmälle.

Koekuoppa 5 (N 70117809 E 331555, 50 x 50 cm) sijoittui röykkiön ja varvikkoalueen pohjoispuolelle, hoidetun nurmikon kohdalle. Noin 5 cm paksun nurmimultakerroksen alla oli 40 cm paksu kivisen hiekan kerros. Täyttöhiekaksi tulkitun hiekkakerroksen alla oli osin maatunut vanha kunttakerros, jonka alla oli muutaman sentin paksu huuhtoumahiekkakerros. Alimmaisena kaivettuna kerroksena oli koskemattomaksi pohjamaaksi tulkittu kivinen oranssi hiekka. Kuopan loppusyvyys oli 55 cm.

Koeojista tai koekuopista ei talletettu löytäjä. röykkiön ja varvikon alue käytiin läpi metallinilmaisimella useampaan kertaan ennen ja jälkeen kasvillisuuden poiston sekä koeojien ja -kuoppien kaivamisen aikana. Metallinilmaisimella paikalta löydettiin moderni lankanaula, folioroskaa sekä siideripullon korkki.

Mittaukset maastotutkimusten aikana tehtiin RTK-korjatulla satelliittipaikantimella, jonka mittatarkkuus on muutaman senttimetrin luokkaa. Kenttähavainnot dokumentoitiin mittausten lisäksi digi- ja dronekuvin.



Vasemmalla koeoja 1, koilliseen. Oikealla koeoja 2, koilliseen.



*Ylävasen: kuvan alareunassa koekuoppa 3, taustalla näkyy koeoja 1. Pohjoiseen.*

*Yläoikea: kuvan etualalla koekuoppa 4. Etelään.*

*Alavasen: koekuopan 5 koillisprofili.*

*Alaoikea: tutkimusalue kuvattuna kohti lounasta. Toni Paukku kaivaa koekuoppaa 5 kuvan oikeassa reunassa.*



## 5. Tulkinnat ja tulokset

Varvikon alla sijaitsevan Seitaharjun röykkiön kokoa ja sijoittumista on vaikea havainnoida ilman kunnattakerroksen poistoa. Maanpinnalle nähdyn ja koeojista ja -kuopista saatujen havaintojen perusteella paikalla on kivistä koottu matala röykkiö. Röykkiön on korkeimmillaan noin puoli metriä korkea. Röykkiö on koottu halkaisijaltaan 15-45 cm kokoisista kivistä, joiden väleissä on paikoin hiekkaa. Röykkiön halkaisija on 10,5 - 11 m. Sen laidat ovat noin 20-40 cm sen keskiosaa korkeammat ja noin 2,4 – 2,9 m leveät.

Kyseessä on mitä ilmeisimmin ihmistekoinen röykkiö. Nähdyn perusteella kyseessä ei ole historiallisen ajan rakenne, koska siitä puuttuvat sen ajan löydöt sekä esim. tiilen kappaleet. (Pellon)raivausröykkiöksi rakenteen sijainti ja muoto on erikoinen; raivausröykkiöt ovat tyypillisesti havaittua röykkiötä pienialaisempia ja korkeampia, eivätkä ne sijaitse aivan rannassa.

Tarkkuusinventoinnin havaintojen perusteella kyseessä on mahdollisesti esihistoriallinen röykkiö.

Muinaisjäännösalueen sijaintia ja laajuutta tarkennettiin hieman tutkimustulosten perusteella. Muinaisjäännösalue sisältää havaitun kivistä koottuun röykkiöön sekä kahden metrin suojavaikkeen.

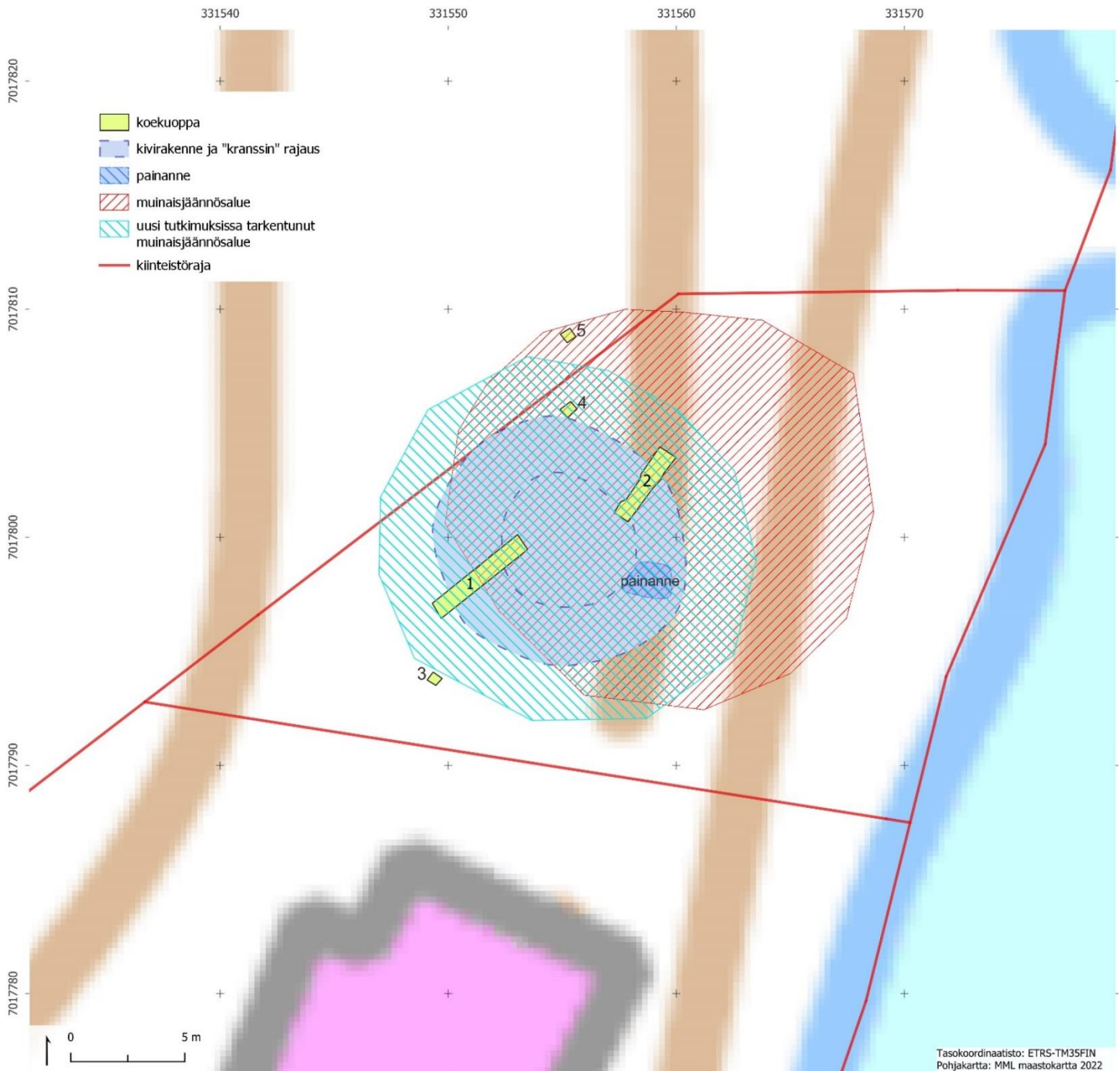
Teemu Tiainen / Heilu Oy

Vesilahdella

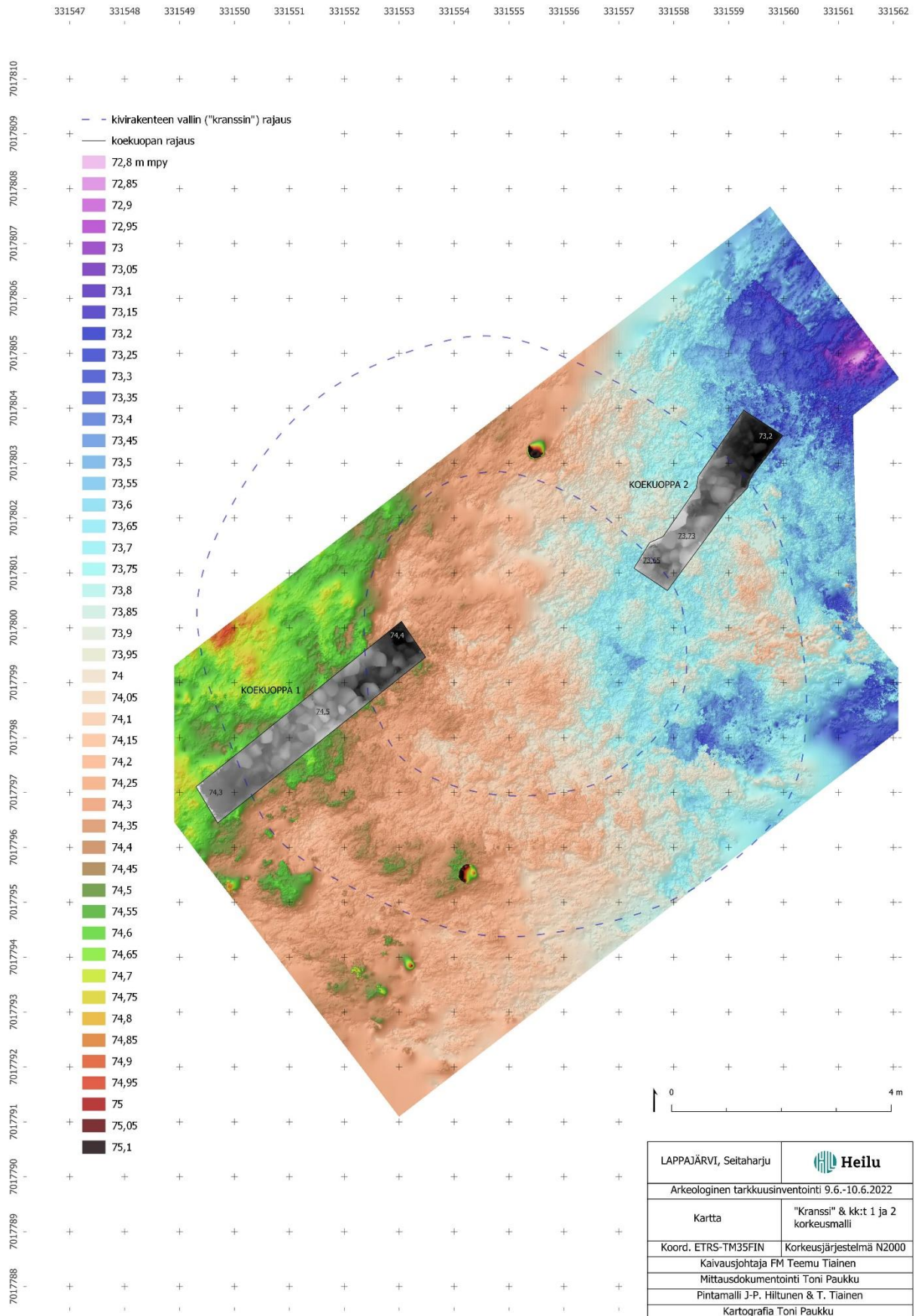
26.8.2022



## 6. Kartat



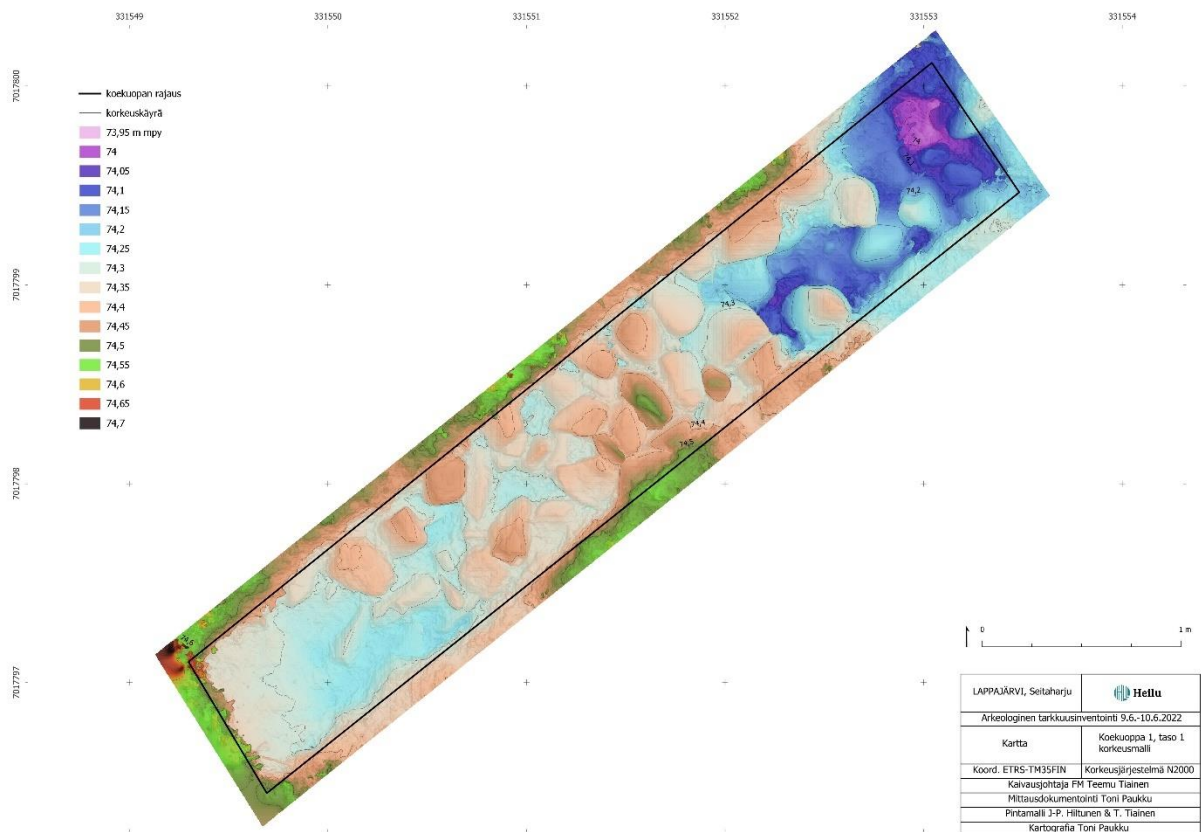
Tarkkuusinventoinnin tuloksena tarkentunut muinaisjäännösalue on merkitty sinisellä vinorasterilla, vanha aluerajaus punaisella vinorasterilla. Paikalle tehdyt koeajat ja -kuopat merkitty keltaisella ja numeroin 1-5.



Seitaharjun röykkiön korkeusmalli. Koejuotat 1 ja 2 mustavalkoisina alueina.

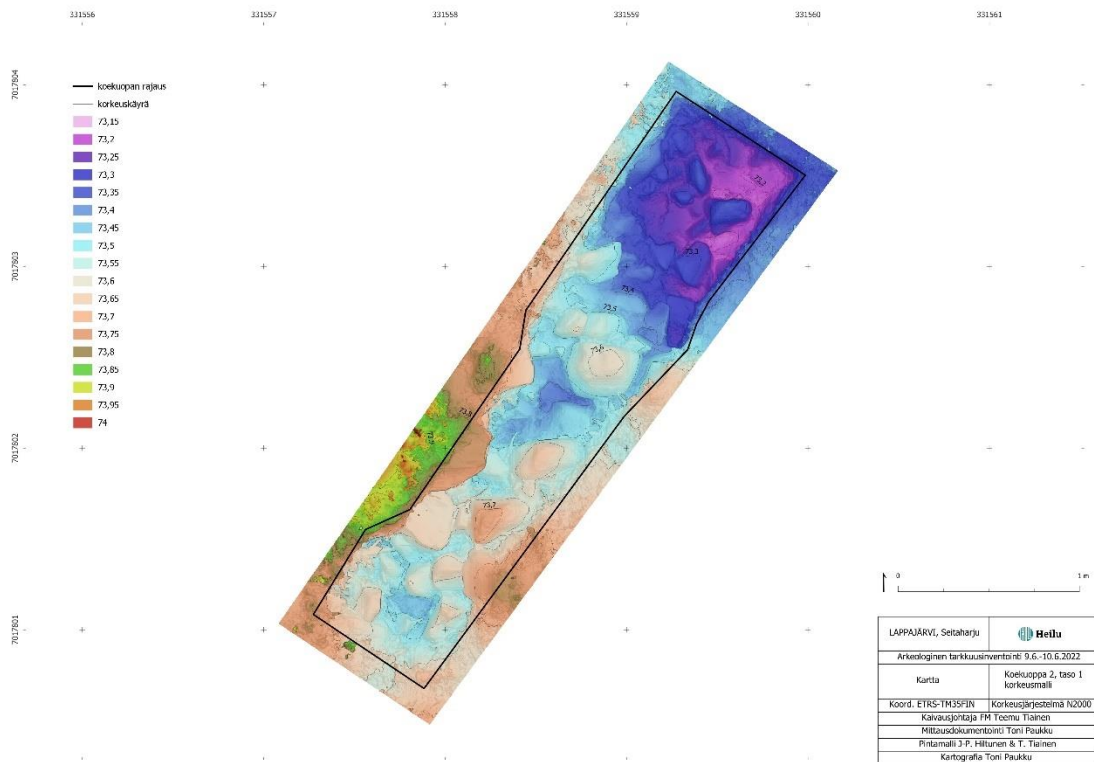


Koeoja 1. Yllä ortokuvakartta ja alla korkeusmalli.





Koeaja 2. Yllä ortokuvakartta ja alla korkeusmalli.



## 7. Lähteet

Appelgren, Hjalmar 1891. Suomen muinaislinnat. Vuoden 2010 painos.

### Tutkimusraportit:

Itkonen, Kerttu 1969. Tarkastusraportti vuoden 1968 tarkastuskäynneistä Etelä-Pohjanmaalla.

Itäpalo, Jaana 2012. Nykälänniemen asemakaavan arkeologinen tarkkuusinventointi.

Koivisto, Satu 2006. Lappajärven inventointi 2006.

Torvinen, Markku 1977. Lappajärven inventointi – luettelo vuodelta 1977.

Torvinen, Markku 1977. Lappajärvi Nykäläniemi. Kivikautisen asuinpaikan koekaivaus 20.-23.9.1977.

### Vanhat kartat:

Karta öfver Nykänen hemmans No 2 en del egor uti Lammi By i Lappajärvi isocn och Wasa län... Erillinen toimituskartta 1881 / 1888. Maanmittauslaitoksen arkisto.

Mört, C. C. 1709. Geographisk Charta Öfver Pedersöre och Kroniby Sochnar Sampt Karleby Sochns... Pitäjänkartta 1709.

Peruskartta 2314 07 Lappajärvi. Maanmittaushallitus 1954.

Pitäjänkartta 1844-1845/1891. Karta öfver Lappajärvi Socken i Kuortane Härad af Wasa län. Kansallisarkisto, Maanmittaushallituksen historiallinen kartta-arkisto.