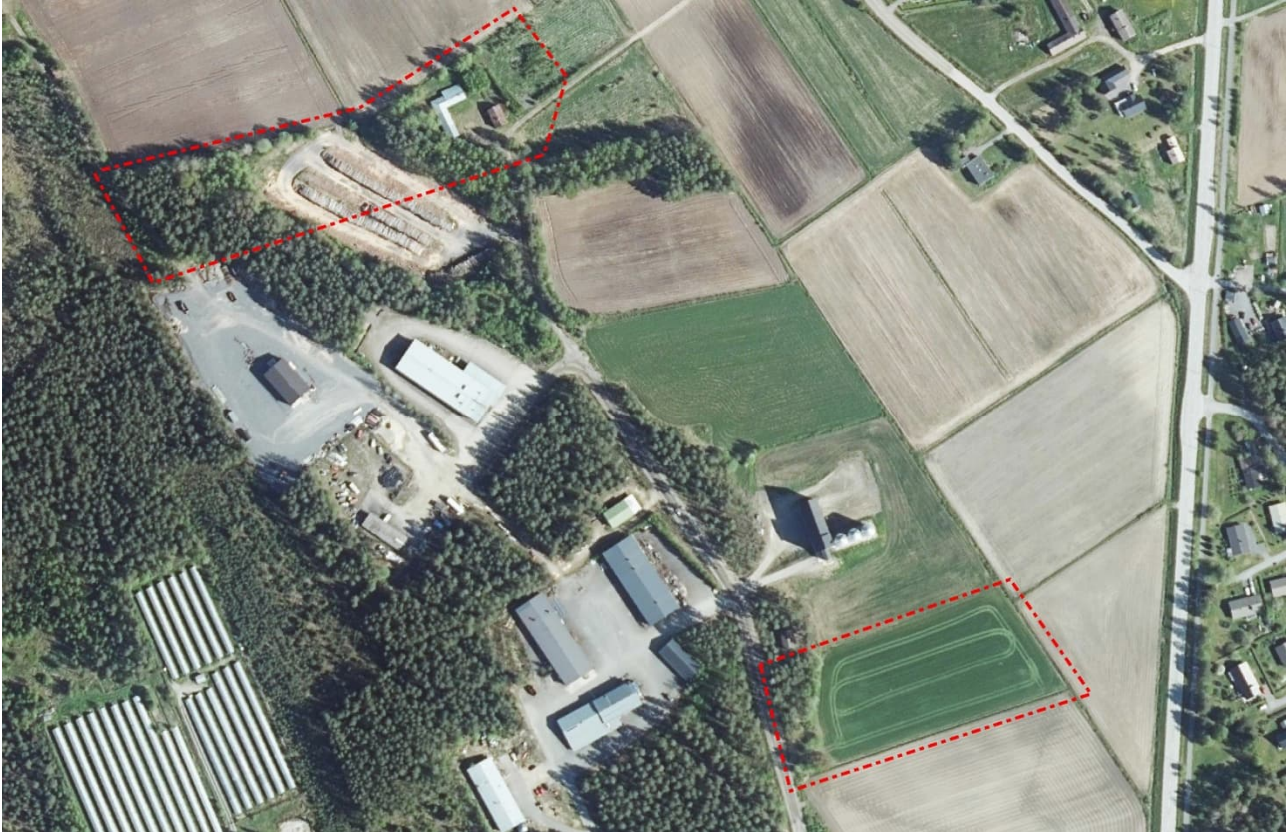




## LAPPAJÄRVEN KUNTA



### Lappajärven Timon alueen asemakaavan muutos ja laajennus, korttelit 106 ja 107

## OSALLISTUMIS- JA ARVIOINTISUUNNITELMA

Tässä suunnitelmassa esitetään kaavoitushankkeen sijainti ja tavoitteet sekä kerrotaan miten alueen osalliset voivat vaikuttaa kaavoitukseen ja kuinka kaavan vaikutuksia arvioidaan työn aikana.

## SUUNNITTELUN LÄHTÖKOHDAT

### 1 Suunnittelualue

Kaavoitettava alue koskee Timon alueella olevia kortteleita 106 ja 107.

Suunnittelualue muodostuu kunnan omistamista maa-alueista.



Kuva 1. Suunnittelualueen sijainti

### 2 Suunnittelun lähtökohta ja tavoitteet

Asemakaavoituksen tarkoituksena on suunnittelualueella lisätä teollisuustontteja ja selkeyttää toimintoja ja tiealueita.

### 3 Hanketta ohjaavat suunnitelmat

#### 3.1 Valtakunnalliset alueidenkäytön tavoitteet

Asemakaavassa valtakunnalliset alueidenkäyttötavoitteet sovitetaan yhteen maakunnallisten tavoitteiden kanssa.

#### 3.2 Maakuntakaava

Etelä-Pohjanmaan maakuntakaavaehdotus on lähetetty Ympäristöministeriöön vahvistettavaksi tammikuussa 2004. Ympäristöministeriö on vahvistanut maakuntakaavan 23.5.2005.

Etelä-Pohjanmaan maakuntahallitus päätti marraskuussa 2021 käynnistää maakuntakaavan uudistamisen. Osallistumis- ja arviointisuunnitelma on ollut nähtävillä 15.12.2021-15.2.2022 ja luonnos on ollut nähtävillä 1.2.-10.3.2023 välisen ajan. Tavoitteena on, että maakuntavaltuusto hyväksyy uuden Etelä-Pohjanmaan maakuntakaavan 2050 vuonna 2024. Voimaan astuessaan se kumoaa aiemmat kokonais- ja vaihemaakuntakaavat.

Etelä-Pohjanmaan maakuntakaavassa kaavoitettava alue kuuluu teollisuus- ja varastoalueeseen (t), matkailun vetovoima-alue (vihreä paksuviiva).



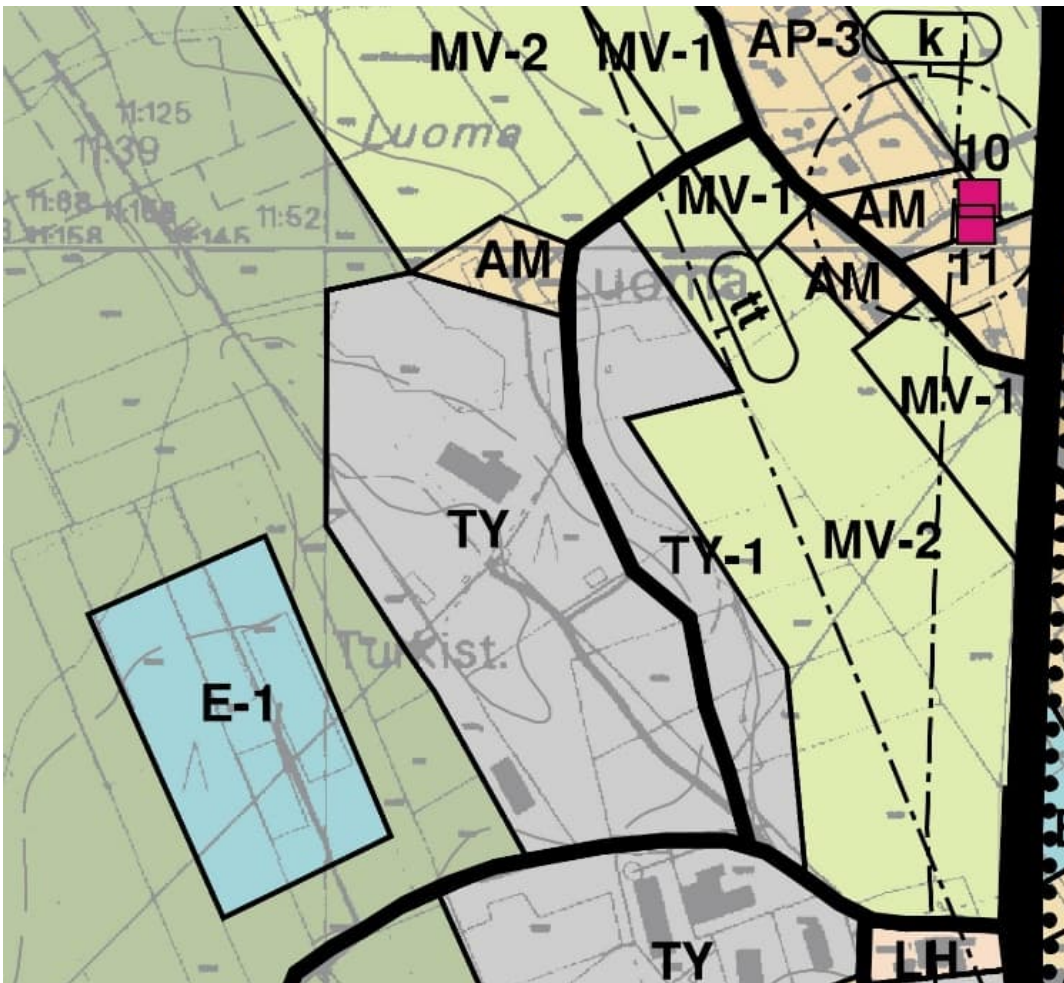
Kuva 2. Ote E-P:n maakuntakaavasta.

Etelä-Pohjanmaan maakuntakaava 2050:n luonnoksessa suunnittelualueelle on osoitettu uutena merkintänä matkailupalvelujen alue (rm), jolla osoitetaan matkailun kannalta vetovoimaisimmat kohteet.

### 3.3 Osayleiskaava ja asemakaava

Kaava on maankäyttö- ja rakennuslain mukainen oikeusvaikutteinen osayleiskaava 01.11.1999, tarkistukset 22.05.2000 ja 07.08.2000, sekä 22.6.2009 § 36 hyväksymä keskustaajaman osayleiskaavan tarkistus.

Suunnittelualue kuuluu yleiskaavassa, maatilojen talouskeskusten alueeseen (AM), ympäristöhäiriöitä aiheuttamattoman teollisuuden alueeseen (TY), ympäristöhäiriöitä aiheuttamattoman teollisuuden alueeseen (TY-1) alueelle saa sijoittaa yrityksen toimintaan liittyen 1 asunnon/rakennuspaikka, maatalousalue (MV-2) alue varataan maatalouden harjoittamiseen. Alue tulee säilyttää maisemaltaan avoimena, alueella on sallittua olevaan tiestöön tai rakennuspaikkoihin liittyvä maa- ja metsätaloutta tai liitännäiselinkeinoja palveleva rakentaminen mikäli muut kaavamääräykset eivät sitä estä. Rakennuspaikan vähimmäiskoko on 5 000 m<sup>2</sup>. Maa- ja metsätalousvaltainen alue (M-1). Alue varataan maa- ja metsätalouden harjoittamiseen. Alueella on sallittua maa- ja metsätalouteen sekä liitännäiselinkeinoihin liittyvä täydennysrakentaminen. Haja-asutus on sallittua, mikäli muut kaavamääräykset eivät sitä estä. Rakennuspaikkaa ei saa sijoittaa 100 metriä lähemmäksi vesistöä. Uudisrakentamisen sijoittamisessa tulee huomioida rakentamista rajoittavat suojavyöhykkeet, kuten esim. eläinsuojien suojavyöhykkeet, meluvyöhykkeet, tulva- ja pohjavesialueen rajat. Alue on turkistarhan suojavyöhykkeellä (tt). Keskikokoisen turkistarhan suositeltava suojavyöhyke on 200 m ja suuren turkistarhan 400 m kohteesta.



Kuva 3. Ote osayleiskaavasta

### 3.4 Asemakaava

Suunnittelualueella on voimassa oleva asemakaava. Alue on teollisuus- ja varastorakennusten korttelialuetta, jolle ympäristö asettaa toiminnan laadulle erityisiä vaatimuksia (TY). Puisto alue (VP).



Kuva 4. Ote voimassa olevasta asemakaavasta

### 3.5 Rakennusjärjestys

Rakennusjärjestys ohjaa ja säätelee maankäyttö- ja rakennuslain ja -asetuksen sekä muiden rakentamista ohjaavien lakien ja säädösten ohella rakentamista Lappajärven kunnassa. Rakennusjärjestys täydentää ja tarkentaa lakien ja ministeriöiden määräyksiä sekä antaa niiden soveltamisohjeita.

Kunnanvaltuuston hyväksymä Lappajärven rakennusjärjestys on tullut voimaan 19.03.2002.

## OSALLISTUMINEN JA VUOROVAIKUTUS

### 4 Osalliset

Osallisia ovat kaikki ne, joiden asumiseen, työntekoon tai muihin oloihin kaava saattaa huomattavasti vaikuttaa. Osallisia ovat myös viranomaiset ja yhteisöt, joiden toimialaa kaavoitus käsittelee.

#### Asukkaat

1. Lappajärven kunnan asukkaat
2. Alueen ja lähialueen maanomistajat

#### Lappajärven kunta

3. Kunnanvaltuusto
4. Kunnanhallitus
5. Ympäristölautakunta
6. Muut lautakunnat

#### Viranomaiset

7. Etelä-Pohjanmaan liitto
8. Etelä-Pohjanmaan elinkeino-, liikenne- ja ympäristökeskus
9. Etelä-Pohjanmaan maakuntamuseo

#### Yritykset ja yhteisöt

10. Tiehallinto/ Vaasan tiepiiri
11. Lappajärven seurakunta
12. Pelastuslaitos
13. Vesi- ja viemärlaitos
14. Elenia
15. Muut mahdolliset yritykset ja yhteisöt

#### Kaava-alueen omistajat:

Suunnittelualue on kunnan omistuksessa.

### 5 Tiedottaminen ja osallistuminen

Kaavoituksen vireille tulosta, osallistumis- ja arviointisuunnitelman sekä luonnoksen nähtävillä olosta tiedotetaan kunnan ilmoitustaululla, www-sivuilla, sekä Järviseudun sanomissa. Tämä osallistumis- ja arviointisuunnitelma, sekä kaavaluonnos, ovat nähtävillä 14 päivän ajan, jolloin osalliset saavat esittää tarvittaessa mielipiteensä suunnitelmasta.

Asemakaavaehdotus ja valmisteluaineisto tulevat teknisen lautakunan toimesta nähtäville Lappajärven kunnan ilmoitustaululla (käyntiosoite Maneesintie 5A) sekä kunnan www-sivuilla. Maankäyttö- ja rakennusasetuksen 27§:n ja Maankäyttö- ja rakennuslain 65§:n mukaisesti 30 päivän ajaksi. Nähtäville asettamisesta ilmoitetaan Maankäyttö- ja rakennusasetuksen 30§:n mukaisesti, jolloin osalliset saavat esittää tarvittaessa mielipiteensä suunnitelmasta. Kaavaehdotuksen nähtävillä olosta tiedotetaan kunnan ilmoitustaululla, kunnan www-sivuilla, sekä Järviseudun sanomissa.

Kaavoitusprosessin mahdollisesti myöhemmin tulleista oleellisista muutoksista tiedotetaan vastaavasti.

## 6 Viranomaisyhteistyö

Kunta pyytää asemakaavaluonnoksesta ja asemakaavaehdotuksesta lausunnot tarvittavilta viranomaisilta. Viranomaisneuvotteluja järjestetään tarvittaessa.

## 7 Selvitettävät vaikutukset ja vaikutusten arvioinnin menetelmät

Kaavoituksen yhteydessä arvioidaan kaavaratkaisun vaikutuksia luonnonympäristöön ja rakennettuun ympäristöön. Lähtökohtana ovat alueella aiemmin laaditut kaavat ja suunnitelmat, uusia selvityksiä pyydetään tarvittaessa.

## 8 Alustava aikataulu

Ranta-asemakaava vireille ja OAS nähtäville alkuvuodesta 2024  
Ranta-asemakaavaluonnos alkuvuodesta 2024  
Ranta-asemakaavaehdotus nähtäville kesällä 2024  
Ranta-asemakaavan hyväksyminen loppuvuodesta 2024

Vuorovaikutuksen järjestäminen tapahtuu Lappajärven kunnan toimesta. Kaavan laatiminen tapahtuu konsulttityönä Aluetaito Oy:ssä Lapualla.

## Yhteystiedot

**Lappajärven kunta**  
Tekninen lautakunta  
Maneesintie 5A  
62600 LAPPAJÄRVI

Juha-Matti Näykki, tekninen johtaja 2022  
p. 044 3699 505  
Sähköposti: [juha-matti.naykki@lappajarvi.fi](mailto:juha-matti.naykki@lappajarvi.fi)

**Aluetaito Oy**  
Asemakatu 1  
62100 Lapua

Jorma Keskikiikonen, arkkitehti SAFA  
p. 040 556 0474  
Sähköposti: [jorma.keskikiikonen@aluetaito.fi](mailto:jorma.keskikiikonen@aluetaito.fi)

Anssi Kiviniemi, rakennusinsinööri AMK  
Puhelin 050 550 7199  
Sähköposti: [anssi.kiviniemi@aluetaito.fi](mailto:anssi.kiviniemi@aluetaito.fi)