

KOKOUSAIKA	Tiistai 24.03.2025 klo 18.00–20.25	
KOKOUSPAIKKA	Millespakka Oy ja hallintosäännön §:n 122 mukainen sähköinen kokous	
SAAPUVILLA OLLEET JÄSENET (ja merkintä siitä, kuka toimi puheenjohtajana)	Akonniemi Tapani, pj. Kokkonniemi Jarmo , vpj., poissa Kyrölahti Katja Hotakainen Veli-Matti Aksela Marko Viinamäki Tuija Haasiomäki Osmo, läsnä etäyhteydellä Kellokoski Mika Yliahtela Mari , poissa Hautamäki Tarja, varajäsen Laitila Anni, varajäsen Särkinen Hannu , varajäsen, poissa	Soini Reisjärvi Alajärvi Halsua Kyyjärvi Lappajärvi Lestijärvi Perho Vimpeli Alajärvi Reisjärvi Vimpeli
MUUT SAAPUVILLA OLLEET (ja läsnäolon peruste)	Kallio Beata , esittelijä, estynyt Uusitalo Sami, toimistos sihteeri, pöytäkirjanpitäjä	
LAILLISUUS JA PÄÄTÖSVALTAISUUS	Todettiin kokous lailliseksi ja päätösvaltaiseksi.	
ASIAT	Esityslista §:t 1–7. Alajärven kaupungin hallintosäännön (Kvalt 24.11.2025 § 103) 138 §:n mukaan Järviseudun jätelautakunnassa esittelijänä toimii jätelautakunnan sihteeri. Hänen ollessa estynyt asiat käsitellään puheenjohtajan selostuksen pohjalta.	
PÖYTÄKIRJAN TARKASTUSTAPA (tarkastuspaikka ja -aika sekä tarkastajien valinta taikka merkintä edellisen kokouksen pöytäkirjan tarkastamisesta)	Pöytäkirjan tarkastajiksi valittiin Marko Aksela ja Tuija Viinamäki	
ALLEKIRJOITUKSET	Puheenjohtaja Tapani Akonniemi	Pöytäkirjanpitäjä Sami Uusitalo
PÖYTÄKIRJAN TARKASTUS Pöytäkirja on tarkastettu ja todettu kokouksen kulun mukaiseksi.	Tarkastusaika 25.3.2026 Allekirjoitukset	
PÖYTÄKIRJA ON PIDETTY YLEISESTI NÄHTÄVÄNÄ	Paikka ja pvm. Kaupungin verkkosivut osoitteessa tweb.alajarvi.fi 26.3.2026	
	Virka-asema Jätelautakunnan toimistos sihteeri	Allekirjoitus Sami Uusitalo

D/379/11.03.02.00/2024

5 § JÄRVISEUDUN JÄTELAUTAKUNNAN TOIMIALUEEN
JÄTTEENKULJETUSSELVITYKSEN ASETTAMINEN NÄHTÄVILLE

Jätelain mukaan Järviseudun jätelautakunnalla on jätehuoltoviranomaisena velvollisuus seurata ja valvoa jätelain 35 §:n ja 37 §:n mukaisten edellytysten täyttymistä toimialueellaan sekä tarvittaessa käsiteltävä jätteenkuljetusta koskeva asia uudelleen (JL 37.3 §). Jätehuoltoviranomaisen tulee reagoida myös silloin, jos kunnan järjestämä jätteenkuljetus ei täytä sille jätelain 34 §:ssä asetettuja laatuvaatimuksia. Myös Lupa- ja valvontavirasto (ent. ELY-keskus) on valtakunnallisesti pyytänyt kattavampaa tietoa siitä, että millä tavalla jätelautakuntien toimialueella jätteenkuljetus on järjestetty.

Järviseudun jätelautakunta on päättänyt 11.02.2025 § 5, että lakisääteisen seurannan osalta tarkastellaan kunnan jätehuollon järjestämisvastuun piirissä olevan poltettavan jätteen ja biojätteen kiinteistöittäisiä jätteenkuljetuksia (JL 32 § 1 mom.), huomioiden jätelain 35 §:ssä ja 37 §:ssä annetut ehdot kiinteistöhaltijan järjestämälle jätteenkuljetukselle.

Seurannan tueksi Järviseudun jätelautakunta teetti selvityksen ulkopuolisen konsultin toimesta. Jätelautakunta kilpailutti 149 § mukaisen selvityksen jätteenkuljetusjärjestelmän edellytysten täyttymisestä alueellaan. Selvityksestä järjestettiin Alajärven kaupungin hankintaohjeen mukainen kevennetty kilpailutus. Järviseudun jätelautakunta valitsi selvityksen teettäjäksi Macon Oy:n.

Valmistelija: Vs. jätelautakunnan sihteeri/ympäristösuojelusihteeri Beata Kallio,
040 630 6795, beata.kallio(at)alajarvi.fi

Vs. jätelautakunnan sihteeri

Jätelautakunta päättää asettaa asian sekä jätteenkuljetus selvityksen nähtäville. Jätelautakunta antaa asukkaille, kunnille sekä heille, joita päätös suoranaisesti koskee, mahdollisuuden antaa mielipiteensä asiassa. Jätelautakunnan toimialueen kunnilla tulee olla mahdollisuus antaa lausunto, mikäli siirtymistä yhdestä jätekujetusjärjestelmästä toiseen harkitaan. Asia on nähtävillä kuntien ilmoitustauluilla 30.3.2026–5.5.2026 välisenä aikana. Asiasta ilmoitetaan myös alueen muilla virallisilla tiedotuskanavilla. Asian oltua nähtävillä kaikki lausunnot kootaan ja asia käsitellään jätelautakunnassa, joka päättää jätteenkuljetusjärjestelmästä.

Lausunnot on jätettävä viimeistään 5.5.2026 klo 15 Alajärven kaupunki, Järviseudun jätelautakunta, Alvar Aallon tie 1, 62900 Alajärvi tai s-postitse: kirjaamo(at)alajarvi.fi. Asia voidaan ratkaista, vaikka lausuntoja asiassa ei jätetä.

Järviseudun jätelautakunta

Merkittiin: Asia käsiteltiin puheenjohtajan selostuksen pohjalta. (Alajärven kaupungin hallintosääntö § 138. Kvalt 24.11.2025 § 103)

Puheenjohtaja esitti, että Jätelautakunta päättää asettaa asian sekä jätteenkuljetusselvityksen nähtäville. Jätelautakunta antaa asukkaille, kunnille sekä heille, joita päätös suoraan koskee, mahdollisuuden antaa mielipiteensä asiassa. Jätelautakunnan toimialueen kunnilla tulee olla mahdollisuus antaa lausunto, mikäli siirtymistä yhdestä jätekuljetusjärjestelmästä toiseen harkitaan. Asia on nähtävillä kuntien ilmoitustauluilla 30.3.2026–5.5.2026 välisenä aikana. Asiasta ilmoitetaan myös alueen muilla virallisilla tiedotuskanavilla. Asian oltua nähtävillä kaikki lausunnot kootaan ja asia käsitellään jätelautakunnassa, joka päättää jätteenkuljetusjärjestelmästä.

Lausunnot on jätettävä viimeistään 5.5.2026 klo 15 Alajärven kaupunki, Järviseudun jätelautakunta, Alvar Aallon tie 1, 62900 Alajärvi tai s-postitse: kirjaamo(at)alajarvi.fi. Asia voidaan ratkaista, vaikka lausuntoja asiassa ei jätetä.

Tarja Hautamäki esitti, että asia on nähtävillä 30.3.2026-31.5.2026 välisenä aikana.

Anni Laitila kannatti Tarja Hautamäen esitystä.

Hyväksyttiin yksimielisesti.

Tilaaaja

Järviseudun jätelautakunta

Alvar Aallon tie 1

62900 Alajärvi

<https://jarviseudunjatelautakunta.fi/>



Toteuttaja

Macon Oy

Metsänkuninkaantie 3

90250 Oulu

www.macon.fi/



Sisällysluettelo

1. Johdanto.....	3
2. Työn sisältö ja toteutus	5
3. Jätteenkuljetusten nykytila Järvisseudun jätelautakunnan toimialueella	7
3.1 Sekajäte.....	7
3.1.1 Lainsäädäntö ja jätehuoltomääräysten velvoitteet	7
3.1.2 Jätehuollon perusmaksu.....	8
3.1.3 Sekajätteen kuljetusjärjestelmä.....	10
3.1.4 Vastaanottopaikat ja käsittely	10
3.1.5 Tiedonsiirto viranomaiselle	11
3.1.6 Keräyksen kattavuus.....	11
3.1.7 Kuljetuksen edellytysten arviointi jätelain määrittämistä näkökulmista	14
3.2 Biojäte.....	18
3.2.1 Lainsäädäntö ja jätehuoltomääräysten velvoitteet	18
3.2.2 Vastaanotto ja käsittely.....	19
3.2.3 Kompostointi osana järjestelmää.....	19
3.2.4 Erilliskeräyksen ja kompostoinnin kattavuus	21
3.2.5 Arvio järjestelmän toimivuudesta ja kehittämistarpeista.....	23
4. Vertailu järjestelmien välillä	25
5. Toimenpidesuositukset	27
5.1 Sekajäte.....	27
5.2 Biojäte.....	28
6. Johtopäätökset	29
7. Lähteet ja liitteet	31

1. Johdanto

Järviseudun jätelautakunta on pyytänyt Macon Oy:tä selvittämään, täyttyvätkö jätelain (646/2011) 37 §:n (15.7.2021/714) mukaisen kiinteistön haltijan järjestämän jätteenkuljetuksen edellytykset sekalaisen yhdyskuntajätteen osalta. Selvityksessä tarkastellaan lisäksi biojätteen nykyistä järjestämistapaa.

Jätelain (JL) 37 §:n mukaan kunta voi päättää, että sekalaisen yhdyskuntajätteen kiinteistöittäinen kuljetus järjestetään kunnassa tai sen osassa siten, että kiinteistön haltija sopii siitä jätteen kuljettajan kanssa, jos:

- 1) näin järjestetty jätteenkuljetus täyttää jätelain 35 §:n (15.7.2021/714) 2 momentissa säädetyt edellytykset, joiden mukaan kiinteistöittäinen jätteenkuljetus on järjestettävä niin, että tarjolla on jätteen kuljetuspalveluja kattavasti ja luotettavasti sekä kohtuullisin ja syrjimättömin ehdoin
- 2) jätteenkuljetus edistää jätehuollon yleistä toimivuutta kunnassa, tukee jätehuollon alueellista kehittämistä eikä aiheuta vaaraa tai haittaa terveydelle tai ympäristölle;
- 3) päätöksen vaikutukset arvioidaan kokonaisuutena myönteisiksi ottaen erityisesti huomioon vaikutukset kotitalouksien asemaan sekä yritysten ja viranomaisten toimintaan.

Jos kunta päättää siirtyä kiinteistön haltijan järjestämästä jätteenkuljetuksesta kunnan järjestämään jätteenkuljetukseen, päätöksessä on määrättävä kiinteistön haltijan järjestämän jätteenkuljetuksen lakkaamisajankohdasta, joka voi olla aikaisintaan kolmen vuoden kuluttua päätöksen tekemisestä. Kunta voi kuitenkin päättää aikaisemmasta lakkaamisajankohdasta alueella, jolla jätteenkuljetuspalvelua ei ole tarjolla tai sen saatavuus on merkittävästi heikentynyt ja tästä voi seurata roskaantumista taikka haittaa tai vaaraa terveydelle tai ympäristölle.

Jätelain 23 §:n mukaan kunnan jätehuollon viranomaistehtävistä vastaa kunnan jätehuoltoviranomainen, joten päätöksen jätteenkuljetusjärjestelmästä tekee käytännössä alueellinen viranomainen. Järviseudun alueella tämä tehtävä kuuluu Järviseudun jätelautakunnalle, joka toimii yhdeksän jäsenkunnan (Alajärvi, Halsua, Kyyjärvi, Lappajärvi, Lestijärvi, Perho, Reisjärvi, Soini ja Vimpeli) yhteisenä jätehuoltoviranomaisena. Lautakunnan isäntäkuntana toimii Alajärven kaupunki.

Järviseudun jätelautakunta vastaa jätelain mukaisista viranomaistehtävistä jäsenkuntiensa alueella, kuten jätehuoltomääräysten antamisesta, jätemaksutaksan hyväksymisestä ja kuljetusrekisterin ylläpidosta. Jätehuollon valvonnasta vastaavat jäsenkuntien ympäristönsuojeluviranomaiset sekä Etelä-Pohjanmaan ELY-keskus. Käytännön jätehuollon

järjestämisestä ja käsittelystä vastaa jäsenkuntien omistama jäteyhtiö Millespakka Oy, joka huolehtii mm. kuntavastuullisten jätteiden käsittelystä sekä erilliskerättyjen bio- ja pakkausjätteiden kuljetuksesta.

Järviseudun jätelautakunnan alueella on selvityksen laadintahetkellä käytössä kiinteistön haltijan järjestämä jätteenkuljetus sekalaisen yhdyskuntajätteen sekä saostus- ja umpisäiliölietteiden osalta. Selvityksessä ei tarkastella saostus- ja umpisäiliölietteitä. Tämän selvityksen varsinainen arviointi rajautuu sekalaisen yhdyskuntajätteen kuljetusjärjestelmään. Lisäksi selvityksessä tarkastellaan myös biojätteen nykyisen käsittelyn ja keräyksen toteutumisen alueella. Biojätteen osalta kunnan järjestämä kiinteistöittäinen keräys toimii taajamissa sekä jätelautakunnan vahvistamilla reiteillä ja koskee vähintään viiden huoneiston kiinteistöjä. Muilla alueilla biojätteen keräykseen liittyminen on vapaaehtoista. Lajittelu ja asianmukainen käsittely ovat kuitenkin pakollisia kaikilla kiinteistöillä, ja keräyksen ulkopuolella velvoite täytetään omatoimisella kompostoinnilla jätehuoltomääräysten ehtojen mukaisesti.

Jätehuollon käytännön toteutusta ohjaavat vuonna 2024 voimaan tulleet Järviseudun jätelautakunnan yleiset jätehuoltomääräykset (JHM), jotka määrittävät muun muassa liittymisvelvollisuuden, tyhjennysvälit, keräysvälineiden vaatimukset ja omatoimisen käsittelyn edellytykset. Lisäksi vuonna 2025 voimaan astunut jätetaksa (JT) määrittelee kunnan jätehuollosta perittävät maksut.

Selvityksen tavoitteena on tilaajalta saadun lähtöaineiston ja muun julkisesti saatavilla olevan tiedon perusteella arvioida, täyttyvätkö jätelain 37 §:n mukaisen kiinteistön haltijan järjestämän jätteenkuljetuksen edellytykset sekalaisen yhdyskuntajätteen (jatkossa sekajätteen) osalta. Järviseudun jätehuoltomääräyksissä sekalaisiin yhdyskuntajätteisiin viitataan termillä *poltettava jäte*, mutta tässä raportissa noudatetaan valtakunnallisen jätesuunnitelman (Ympäristöministeriö, 2021) mukaista termiä sekajäte yhtenäisyyden ja vertailtavuuden vuoksi. Arvioinnissa tarkastellaan kuljetusten kattavuutta, palvelujen saatavuutta ja luotettavuutta, lainmukaisuutta, taloudellisuutta ja ympäristövaikutuksia. Selvitys perustuu Järviseudun jätelautakunnan jätehuoltomääräyksiin ja jätetaksaan sekä käytettävissä olleisiin rekisteri- ja tausta-aineistoihin, kyselyihin ja haastatteluihin.

2. Työn sisältö ja toteutus

Selvityksen tavoitteena on arvioida Järviseudun jätelautakunnan toimialueen jätteenkuljetusjärjestelmän toimivuutta sekä kiinteistön haltijan järjestämän kuljetusjärjestelmän edellytysten täyttymistä jätelain (646/2011) 35:n ja 37 §:n mukaisesti kiinteistön haltijan järjestämän kuljetuksen edellytyksiä verrattuna kunnan järjestämään kuljetukseen. Tarkastelu painottuu sekajätteeseen.

Lisäksi selvityksessä tarkastellaan biojätteen nykyistä keräyksen ja käsittelyn toteutumista. Biojätteen osalta tarkastelu perustuu lainkohtiin, jotka säätelevät kunnan vastuulla olevaa biojätteen jätehuoltoa ja erilliskeräysvelvoitteita. Näitä ovat jätelain 32 § (kunnan järjestämisvastuu), 15 § (biojätteen erilliskeräys), 36 § (kunnan järjestämä kiinteistöittäinen kuljetus) ja 41 § (velvollisuus luovuttaa jätteet kunnan järjestämään jätehuoltoon tai käsitellä ne omatoimisesti). Näiden pykälien perusteella selvityksessä arvioidaan, miten biojätteen keräys ja omatoiminen käsittely, erityisesti kompostointi, toteutuvat alueella.

Sekajätteen arviointi kohdistuu seuraaviin näkökulmiin:

- Kuljetuspalvelujen saatavuus (kattavuus, luotettavuus, kohtuulliset ehdot)
- Kunnan jätehuoltomääräysten noudattaminen ja jätteiden toimittaminen kunnan määräämiin vastaanotto- ja käsittelypaikkoihin
- Jätehuollon yleinen toimivuus ja alueellisen jätehuollon kehittäminen
- Vaikutukset kotitalouksien, yritysten ja viranomaisten asemaan

Selvityksessä tarkastellaan myös vaihtoehtoisia järjestämistapaa sekajätteen keräykselle eli kunnan keskitetysti kilpailuttamaa kuljetusta. Vertailussa analysoidaan, miten nykyinen kiinteistön haltijan järjestämä keräys täyttää lain edellytykset, ja millaisia hyötyjä tai haasteita kunnan järjestämään kuljetukseen siirtyminen voisi tuoda Järviseudun jätelautakunnan alueelle.

Selvitystyön keskeisimpinä lähteinä on käytetty seuraavia tietolähteitä:

- Jätehuoltoviranomainen: perusmaksurekisteri, urakoitsijoiden data-aineistot, kompostorirekisteri ja kootut aineistot, haastattelut, kyselyt sekä muut tietopyynnöt
- Julkisesti saatavilla olevat päätökset toimialueen jätehuoltoa koskien (esim. jätehuoltomääräykset ja jätetaksa)
- Aiemmat vertailuselvitykset muilta alueilta ja muu aihetta koskeva tietoaaineisto

Selvityksen yhteydessä laadittiin Googlen Looker Studiolla toteutetut paikkatietopohjaiset kartta-aineistot, jotka havainnollistavat

- Perusmaksuasiakkaat ja kiinteistöittäiseen sekajätteen kuljetukseen liittyneet kiinteistöt
- Sekajätteen kuljetukseen liittyneet kiinteistöt kuljetusyhtiön mukaan värikoodattuina
- Kiinteistöt, joilla kompostori tai biojäteastia.

Kartat toimitetaan työn tilaajalle raportin liiteaineistona, ja niitä hyödynnettiin keräyksen kattavuuden ja tiedonsiirron luotettavuuden arvioinnissa.

Tarkastelun tuloksena annetaan toimenpidesuositus siitä, tulisiko Järviseudun alueella jatkaa sekajätteen keräystä kiinteistön haltijan järjestämällä kuljetuksella vai siirtyä kunnan kilpailuttamaan kuljetukseen. Lisäksi esitetään täydentäviä toimenpide-ehdotuksia jätehuollon kehittämiseksi.

3. Jätteenkuljetusten nykytila Järviseudun jätelautakunnan toimialueella

3.1 Sekajäte

3.1.1 Lainsäädäntö ja jätehuoltomääräysten velvoitteet

Jätelain 32 §:ssä kunnan vastuulle säädetyn jätteen kuljetus voidaan järjestää kiinteistöltä joko kunnan järjestämänä jätteenkuljetuksena 36 §:n mukaisesti tai kiinteistön haltijan järjestämänä jätteenkuljetuksena 37 §:n mukaisesti.

Liittymisvelvollisuus ja tyhjennysvälit

Järviseudun jätelautakunnan alueella kunnallisen yhdyskuntajätehuollon piiriin kuuluvien kiinteistöjen on jätehuoltomääräysten mukaan liityttävä kiinteistöittäiseen jätteenkuljetukseen (JHM § 4). Liittymisvelvollisuus kattaa sekajätteen osalta kaikki vakituisesti asutut ja vapaa-ajan kiinteistöt. Vähintään viiden huoneiston kiinteistöissä sekä kunnan palvelutoiminnan kohteissa ja asumispalveluyksiköissä liittymisvelvollisuus koskee lisäksi biojätteen ja pakkausjätteiden erilliskeräystä taajama-alueilla ja niitä yhdistävillä siirtymäreiteillä (JHM § 8, § 10). Useampi lähellä sijaitseva kiinteistö voi sopia yhteisen jäteastian käytöstä, jolloin edellytetään jätelautakunnalle tehtävää kirjallista ilmoitusta (JHM § 6).

Järviseudun jätelautakunnan alueella useampi lähekkäin sijaitseva kiinteistö voi sopia yhteisen jäteastian käytöstä. Yhteistä jäteastiaa voidaan käyttää sekajätteen, biojätteen sekä kierrätyskelpoisten jätteiden keräämiseen. Lisäksi vapaa-ajan asunnolla syntyvät jätteet voidaan määräysten mukaan toimittaa toisen vakituisen asuinkiinteistön jäteastiaan, mikäli molemmat kiinteistöt sijaitsevat Järviseudun jätelautakunnan toimialueella. Yhteisen jäteastian käytöstä on aina tehtävä kirjallinen kimppa-astia-ilmoitus jätelautakunnalle. Ilmoituksen tulee sisältää tiedot yhteisen astian ylläpidosta vastaavasta yhdyshenkilöstä, astian sijainti sekä kaikki kiinteistöt, jotka osallistuvat sen käyttöön. Jätehuoltoviranomaisella on oikeus puuttua yhteiskäyttöön, mikäli siitä aiheutuu haittaa terveydelle, ympäristölle tai roskaantumista (JHM § 8).

Kiinteistön haltijan vastuulla on järjestää kiinteistölle jätehuoltomääräysten mukaiset keräysvälineet ja varmistaa, että käytössä on vähintään sekajätteelle tarkoitettu jäteastia (JHM § 13). Astioiden tulee olla kannellisia, helposti siirrettäviä ja koneelliseen tyhjennykseen soveltuvia (JHM § 14). Sekajäteastiat on tyhjennettävä säännöllisesti siten, että astiat voidaan aina sulkea ja jäte mahtuu niihin. Jätehuoltomääräysten mukaan sekajätteen pisin sallittu tyhjennysväli on 12

viikkoa. Vapaa-ajan asunnoilla sekajäteastiat on tyhjennettävä vähintään kerran vuodessa syyskuun loppuun mennessä (JHM § 19).

Jätehuoltomääräyksissä on lisäksi säädetty, että jäteastiat on pidettävä ehjinä, käyttökelpoisina ja puhdistettava riittävän usein vähintään kerran vuodessa (JHM § 15). Kiinteistön haltijan on huolehdittava myös astioiden merkitsemisestä jätelajin mukaan sekä siitä, ettei astioihin sijoiteta sinne kuulumattomia jätteitä (JHM § 17).

Taulukko 1. Seka- ja biojäteastioiden pisimmät sallitut tyhjennysvälit jätehuoltomääräysten mukaisesti.

Jätelaji	Pisin tyhjennysväli (1.5.–30.9.)	Pisin tyhjennysväli (1.10.–30.4.)
Sekajäte	12 viikkoa	12 viikkoa
Biojäte	2 viikkoa	4 viikkoa
Sekajäte (vapaa-ajan asunnot)	Vähintään kerran vuodessa syyskuun loppuun mennessä	–

Sekajätettä ei saa käsitellä omatoimisesti polttamalla, hautaamalla, vesistöön upottamalla tai muutoin hävittämällä (JHM § 16). Se on toimitettava kunnallisen jäteyhtiön osoittamaan keräys- tai vastaanottoaikaan. Sallittu omatoiminen poltto koskee vain luonnonmukaisia ja vaarattomia jätteitä (puujäte, risut, oksat, oljet) tietyin rajoituksin.

3.1.2 Jätehuollon perusmaksu

Järviseudun jätelautakunta toimii jätelain (646/2011) 23 §:n mukaisena jätehuoltoviranomaisena ja vastaa alueensa kunnallisista jätehuollon viranomaistehtävistä. Lautakunta on yhdeksän kunnan yhteinen viranomainen, jonka isäntäkuntana toimii Alajärvi. Jätehuoltoviranomaisen tehtäviin kuuluu jätelain 24 §:n mukaisesti jätehuollon järjestämistä koskevien päätösten tekeminen, jätetaksan hyväksyminen, jätehuoltomääräysten vahvistaminen, jätehuoltoon liittymisen valvonta sekä jätemaksuja ja jätteenkuljetusrekisteriä koskevien asioiden käsittely. Lautakunta käsittelee myös jätemaksuihin liittyvät muistutukset ja päättää niiden mahdollisista muutoksista.

Järviseudun alueen jätehuollon rahoitus perustuu jätelain 78 §:n mukaiseen jätemaksuun, jolla katetaan kunnalle jätehuollon järjestämisestä ja viranomaistehtävien hoitamisesta aiheutuvat kustannukset. Jättemaksun perusteet ja maksuluokat on määritelty Järviseudun jätelautakunnan jätetaksassa, jonka lautakunta hyväksyy ja vahvistaa vuosittain. Viimeisin jätetaksa on hyväksytty 17.12.2024 (Järviseudun jätelautakunta, 2024, § 20) ja se astui voimaan 1.1.2025.

Perusmaksun tarkoitus ja perusteet

Perusmaksu on jätetaksan (JT 3 §) mukainen vuosimaksu, joka peritään kaikilta asuin- ja vapaa-ajan kiinteistöiltä niiden omista jätehuoltojärjestelyistä riippumatta. Maksulla katetaan jätehuollon yleisiä palveluita, kuten alueellisten hyötyjätepisteiden ja vaarallisten jätteiden vastaanoton ja käsittelyn kustannuksia, jäteneuvontaa, tiedotusta sekä Järviseudun jätelautakunnan ja Millespakka Oy:n jätehuollon viranomaistehtäviä. Perusmaksu peritään myös käyttämättömiltä, mutta asumiskelpoisilta kiinteistöiltä.

Jätetaksan 4 §:n mukaan perusmaksun määräytymisperusteena on rakennuksen käyttötarkoitus ja asuinhuoneistojen lukumäärä. Taulukossa 2 on esitelty perusmaksut vuonna 2025:

Taulukko 2. Perusmaksuluokat Järviseudun jätelautakunnan toimialueella.

Perusmaksut 2025	Hinta sis. Alv. 25,5, %
Vakituinen asunto, kuntien toimitilat	39,75
Rivi- ja kerrostalohuoneisto (huoneistoja 5 tai enemmän)	32,50
Vapaa-ajan asunto	16,52
Vapaa-ajan asunto (vakituinen asunto Millespakan toimialueella)	13,11

Perusmaksun tuotoilla varmistetaan jätehuollon peruspalvelujen saatavuus koko toimialueella riippumatta kiinteistön omista jätehuoltojärjestelyistä.

Perusmaksurekisteri

Millespakalla on käytössä perusmaksurekisteri, joka muodostaa koko jätehuoltojärjestelmän tietopohjan ja liittymisvalvonnan perustan. Rekisteri sisältää kaikki kiinteistöt, joille perusmaksu määräytyy, sekä tiedot kiinteistön perusmaksuluokituksesta.

3.1.3 Sekajätteen kuljetusjärjestelmä

Jätehuoltoviranomaisen mukaan sekajätteen kuljetuksia on vuonna 2024 hoitanut seitsemän yritystä Järvisseudun alueella.

- Autoyhtymä Mertaniemi Oy
- Ekokuljetus JNH Oy
- Soinin Puhtaanapito Oy
- Jätehuolto ja kuljetus M. Hautala Oy
- Kuoppalan Jätehuolto Oy
- Sun Avux Oy
- Jätehuolto P. Nuolikoski Oy

Kaikki kuljetusyrietykset löytyvät jätehuoltorekisteristä. Tarkistus tehtiin selvityksen yhteydessä Jätehuoltokompassi-tietopalvelun avulla, jota ylläpitää Suomen ympäristökeskus (SYKE).

Ammattimainen jätteenkuljetus edellyttää ELY-keskuksen hyväksyntää jätehuoltorekisteriin. Rekisteröinnillä varmistetaan jätelain vaatimusten täyttyminen.

3.1.4 Vastaanottoaikat ja käsittely

Urakoitsijoiden keräämät kunnallisen yhdyskuntajätehuollon piiriin kuuluvat jätteet on toimitettava kunnallisen jäteyhtiön, Millespakka Oy:n, osoittamaan vastaanottoaikkaan. Jätteiden väliavarastointi on sallittua vain siinä tapauksessa, että siitä on erikseen sovittu kunnallisen jäteyhtiön kanssa. Näin varmistetaan jätteiden asianmukainen käsittely ja ohjautuminen edelleen hyödyntämiseen tai loppusijoitukseen (JHM § 29).

Kuntavastuullinen sekajäte on jätehuoltomääräysten mukaisesti toimitettava Millespakan jätekeskukseen (Kyyjärventie 1054, Alajärvi). Millespakan arvion mukaan käytännössä kaikki kuljetusyrietysten keräämä sekajäte toimitetaan suoraan jätekeskukseen. Alueen hyötyjäteasemilla vastaanotetaan vain kuntalaisten ja muiden tuottajien itse tuomaa jätettä. Vuonna 2024 kuljetusyrietykset toimittivat noin 3 456 tonnia kuntavastuullista sekajätettä jätekeskukseen pakkaavilla jäteautoilla.

Urakoitsijat kuljettavat sekajätteen kunnallisen jäteyhtiön osoittamaan paikkaan, jonka jälkeen se siirretään käsittelyyn. Millespakka toimittaa sekajätteen Vaasaan Westenergyn jätevoimalaan, jossa se hyödynnetään energiana.

3.1.5 Tiedonsiirto viranomaiselle

Kuljetusyrietykset toimittavat jäteviranomaiselle tiedot sekajätteen toteutuneista tyhjennyksistä. Tiedot toimitetaan 2025 alkaen neljä kertaa vuodessa erillisinä laskentataulukkotiedostoina. Velvoite perustuu jätelain pykälään 39, jonka mukaan jätteenkuljetusta hoitavan toiminnanharjoittajan on toimitettava viranomaiselle tiedot jätteiden kuljetuksista, määristä, käsittelystä ja muista jätehuollon järjestämisen kannalta olennaisista seikoista siten, että viranomainen voi seurata ja valvoa jätehuollon toteutumista.

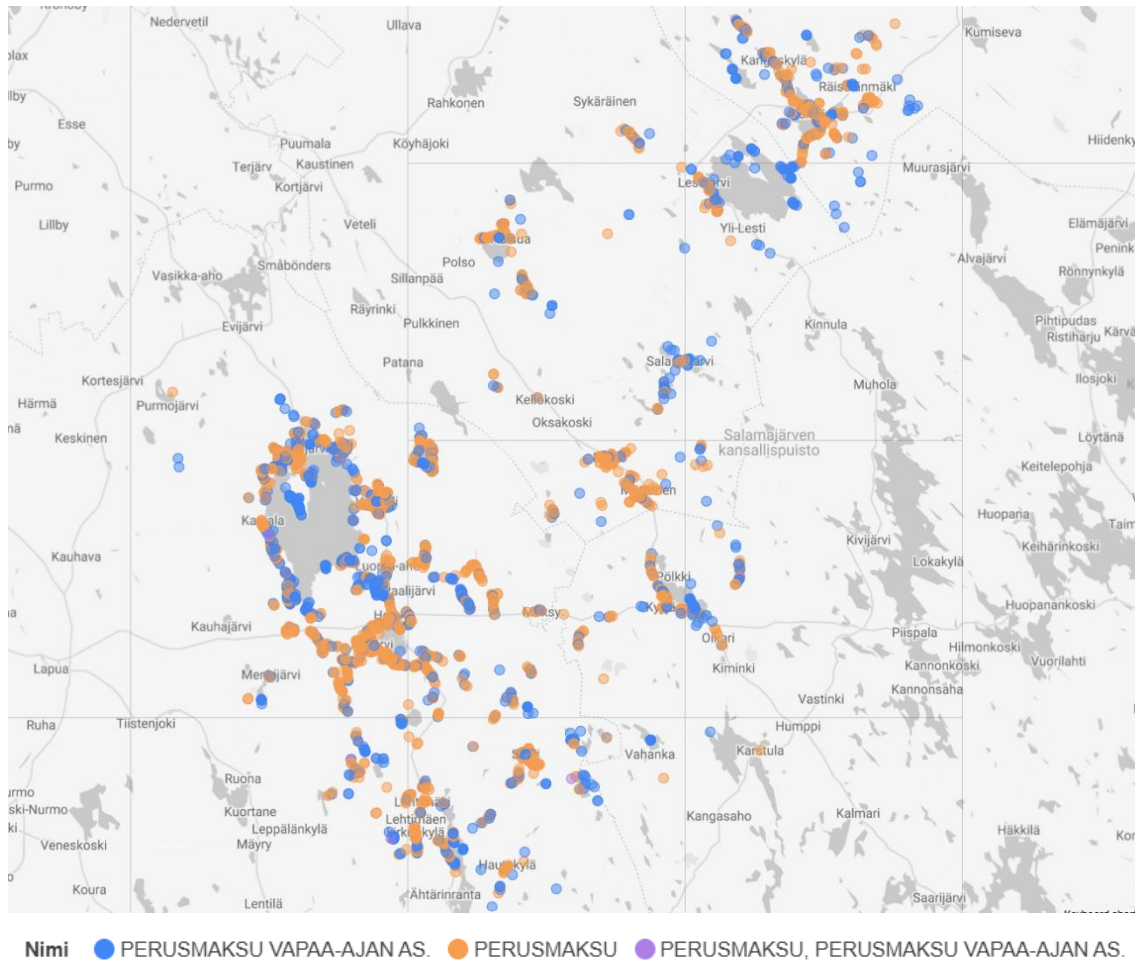
Osa urakoitsijoista ei ole toimittanut tyhjennystietoja pyydettyssä muodossa, ja osalla on puutteita toimitetuissa tiedoissa. Lisäksi tietoja toimitetaan vaihtelevissa ja vaikeasti yhteensovitettavissa muodoissa, mikä hankaloittaa niiden hyödyntämistä ja vertailua. Tämän vuoksi viranomainen on joutunut korjaamaan ja täydentämään dataa manuaalisesti. Kuljetusrekisteriin tallennettavan tiedon laadun varmistaminen on käytännössä haastavaa.

3.1.6 Keräyksen kattavuus

Aineiston muodostus ja rajaukset

Järviseudun jätelautakunnan toimialueella jätehuollon kattavuutta arvioitiin vertaamalla perusmaksurekisterin kiinteistöjä jätteenkuljetusyrietysten toimittamiin tyhjennystietoihin. Näiden perusteella luotiin datakooni. Lähtöaineistona käytettiin lisäksi kimppa-astioista tehtyjä ilmoituksia. Jätteenkuljetukseen liittyneiksi on tulkittu ne kiinteistöt, joissa on vuoden 2024 aikana tyhjennetty sekajäteastia vähintään kerran.

Datakooni tehtiin osoiteperusteisesti Excelin Power Query -työkalun avulla, ja saman osoitteen alle rekisteröidyt perusmaksun maksajat yhdistettiin yhdeksi kiinteistökohteeksi. Tämän seurauksena vakituisen asutuksen kiinteistöjen määrä väheni datakoonnissa noin 16 %, ja vapaa-ajan kiinteistöjen määrä noin 12 %. Kaiken kaikkiaan datakoonnissa yksilöitiin 14 243 osoitetta. Näistä 128 kiinteistöä sijaitsi alueen ulkopuolella (mm. Ähtärissä ja Karstulassa). Nämä rajattiin tarkastelun ulkopuolelle. Tarkasteltavaksi jäi 14 116 osoitetta. Datakoonnin yhteydessä havaittiin myös pieni joukko osoitteita, joissa oli sekä vakituisen asutuksen että vapaa-ajan kiinteistön perusmaksun maksajia. Näissä tapauksissa kiinteistöt tulkittiin analyysissä vakituksiksi asutuksen kiinteistöiksi. Kuvassa 1 on havainnollistettu kiinteistöjen jakauma vapaa-ajan ja vakituisen asutuksen kiinteistöihin.



Kuva 1. Kiinteistöt perusmaksutyypeittäin.

Yhdistämisen tarkkuus ja virhemarginaali

Tietojen yhdistäminen osoittautui osin haastavaksi, sillä osoitteiden kirjaustavoissa oli eroja eri tietolähteiden välillä. Aineistosta tunnistettiin 1 047 kiinteistöä, jotka löytyivät kuljetusyhtiöiden tyhjennystiedoista, mutta joita ei pystytty yhdistämään perusmaksurekisteriin osoite-erojen vuoksi. Tämä vastaa noin 7 % datakoonnin aineistosta, ja sitä voidaan pitää virhemarginaalina. Todellinen liittymisaste on siten todennäköisesti jonkin verran korkeampi kuin yhdistetyn aineiston perusteella laskettu arvo. Näiden kiinteistöjen osalta ei ole tietoa siitä, ovatko ne vakituisen asutuksen vai vapaa-ajan kiinteistöjä.

Tulokset

Datakoonnissa oli yhteensä noin 9 200 vakituisen asutuksen ja noin 4 900 vapaa-ajan kiinteistöä, jotka kuuluvat perusmaksun piiriin. Näistä 6 303 vakituista ja 395 vapaa-ajan kiinteistöä oli liittynyt sekajätteen kiinteistöittäiseen jätteenkuljetukseen.

Vakituisesti asutuista kiinteistöistä keskimäärin 68 % oli jätehuollon piirissä, mutta kunnittaiset erot olivat suuria: korkein liittymisaste oli Halsualla (80 %) ja Alajärvellä (77 %), kun taas Reisjärvellä jäätiin alle 45 % (taulukko 3).

Taulukko 3. Perusmaksua maksavien vakituisen asutuksen kiinteistöjen liittymisaste 2024.

	Tyhjennystiedot	Ei tyhjennys-tietoja	Datakoonnin vakituisen asutuksen kiinteistöt	Arvioitu liittymisaste
Alajärvi	2 517	738	3 255	77,3 %
Halsua	335	83	418	80,1 %
Kyyjärvi	328	140	468	70,1 %
Lappajärvi	651	512	1 163	56,0 %
Lestijärvi	166	122	288	57,6 %
Perho	559	329	888	63,0 %
Reisjärvi	401	502	903	44,4 %
Soini	542	179	721	75,2 %
Vimpeli	804	301	1 105	72,8 %
Yhteensä	6 303	2 906	9 209	68,4 %

Vapaa-ajan asunnoista vain noin 8 % oli liittynyt jätehuoltoon (taulukko 4). Tulosten perusteella voidaan olettaa, että suuri osa vapaa-ajan asuntojen haltijoista hoitaa jätteensä muilla tavoilla, esimerkiksi toimittamalla ne hyötyjäteasemille tai vakituisen asunnon jäteastiaan. Jätehuoltomääräysten 8 §:n mukaan on sallittua, että vapaa-ajan kiinteistön jätteet toimitetaan toisen, säännöllisen tyhjennyksen piirissä olevan ja Järviseudun jätelautakunnan toimialueella sijaitsevan kiinteistön jäteastiaan ja järjestelystä on tehty kirjallinen ilmoitus jätehuoltoviranomaiselle. Ilmoituksia ei kuitenkaan ole tehty kuin muutama. Jätehuoltoviranomaisen arvion mukaan vapaa-ajan asunnoilta ja kiinteistöjen haltijoilta päätyy jonkin verran sekajätettä myös alueen ulkopuolelle.

Taulukko 4. Perusmaksua maksavien vapaa-ajan kiinteistöjen liittymisaste 2024.

	Tyhjennystiedot	Ei tyhjennys-tietoja	Datakoonnin vapaa-ajan kiinteistöt	Arvioitu liittymisaste
Alajärvi	123	1 208	1 331	9,2 %
Halsua	29	178	207	14,0 %
Kyyjärvi	20	233	253	7,9 %
Lappajärvi	67	843	910	7,4 %
Lestijärvi	12	452	464	2,6 %
Perho	29	260	289	10,0 %
Reisjärvi	9	414	423	2,1 %
Soini	32	533	565	5,7 %
Vimpeli	74	391	465	15,9 %
Yhteensä	395	4 512	4 907	8,0 %

Alueen keskimääräinen liittymisaste viittaa siihen, että vajaa kolmannes vakituisten asutuksen ja valtaosa vapaa-ajan kiinteistöistä on vielä jätteenkuljetusjärjestelmän ulkopuolella.

Vertailu

Liittymisaste on Järvisseudun jätelautakunnan alueella hieman matalampi kuin verrokkialueilla. Esimerkiksi Botniasoskin toimialueella vakituisten kiinteistöjen liittymisaste oli keskimäärin hieman yli 80 % ja vapaa-ajan kiinteistöjen noin 10 % (2025), Lahden alueella liittymisaste 71 % (2022) sekä Rovaniemen keskustassa lähes 100 % ja Rovaniemen muilla alueilla 61–70 % (2016).

3.1.7 Kuljetuksen edellytysten arviointi jätelain määrittämistä näkökulmista

Kuljetuspalvelujen saatavuus kattavasti ja luotettavasti sekä kohtuullisin ja syrjimättömin ehdoin

Kattavuus ja liittymisaste

Aineiston perusteella sekajätteen kiinteistöittäinen kuljetus kattaa keskimäärin reilu 68 % vakituisten asutuksen kiinteistöistä ja 8 % vapaa-ajan asunnoista. Alueen keskimääräinen liittymisaste jää varsin matalaksi. Vakituisten asutuksen osalta kattavuus vaihtelee kunnittain: Halsualla, Soinissa ja Alajärvellä liittymisaste on yli 75 %, kun taas Reisjärvellä jäädyään alle 50

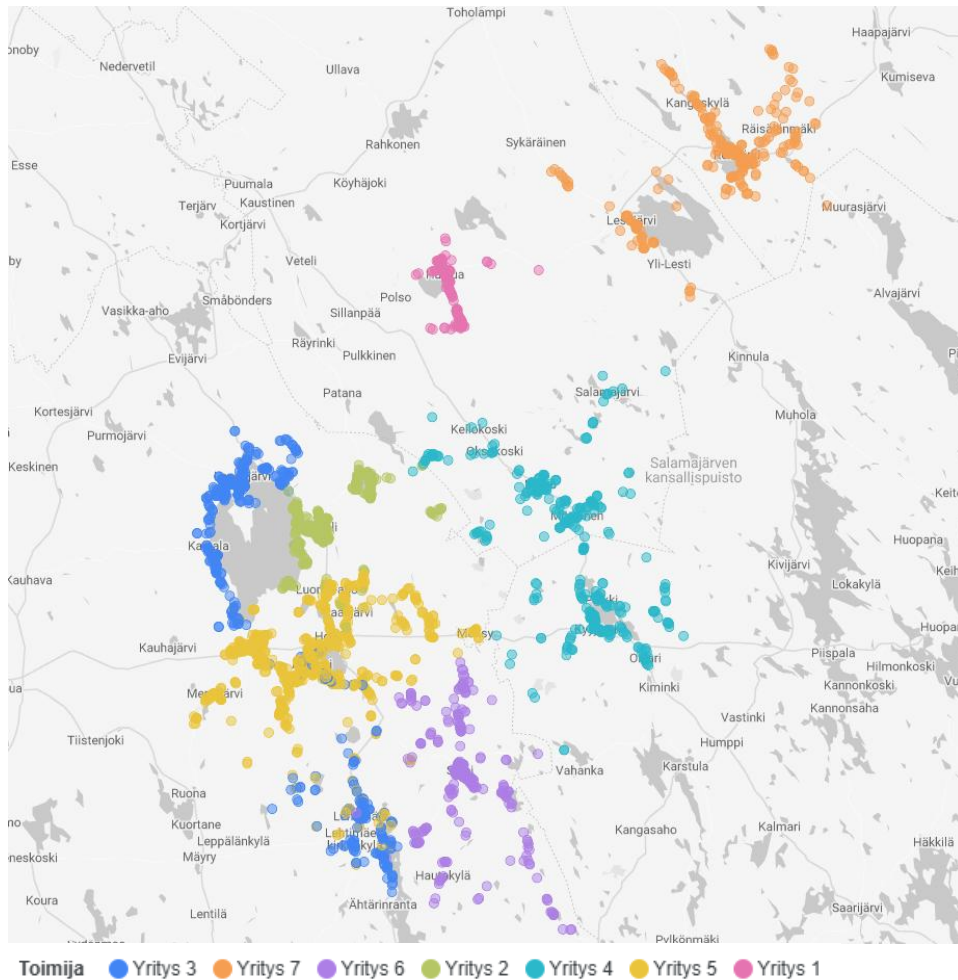
prosenttiin. Missään alueen kunnassa ei vapaa-ajan kiinteistöjen liittymisaste ylitä 16 prosenttia. Kattavuus on siten epätasainen erityisesti harvaan asutuilla alueilla, joilla toimii käytännössä vain yksi kuljetusyritys koko kunnan alueella.

Aineiston yhdistämisen yhteydessä havaittiin kuitenkin eroja osoitetietojen kirjauksissa, minkä vuoksi kaikkia kohteita ei voitu yhdistää rekistereiden välillä. Todellinen liittymisaste on siten todennäköisesti ilmoitettua jonkin verran korkeampi.

Palvelujen saatavuus

Kiinteistöittäisessä jätteenkuljetuksessa osa kunnista toimii käytännössä yhden urakoitsijan varassa. Tämä voi paikallisesti rajoittaa kilpailua ja palvelujen vaihtoehtoja, Järviseudun jätelautakunnan toimialueella on yhdeksän kuntaa, joissa sekajätteen kuljetuksista vastaa yhteensä seitsemän jätteenkuljetusyritystä. Palvelujen saatavuutta voidaan kokonaisuutena pitää hyvänä, sillä kaikissa kunnissa asukkailla on käytettävissään vähintään yhden toimijan palvelut. Osassa, kuten Alajärvellä, Vimpelissä, Soinissa ja Lappajärvellä, toimii useampi kuljetusyritys. Kuvan 2 kartassa on esitetty sekajätteen kiinteistöittäiseen kuljetukseen liittyneiden tyhjennysosoitteet kuljetusyhtiöittäin värikoodattuina.

Palvelut kattavat koko toimialueen, eikä alueilta ole raportoitu merkittäviä puutteita jätteenkuljetusten saatavuudessa tai jatkuvuudessa. Käytännössä kuljetuspalvelut ovat siten saatavilla kaikille kiinteistöille, mikä täyttää jätelain edellytyksen palvelujen kattavuudesta ja luotettavuudesta.



Kuva 2. Sekajäteastioiden tyhjennykset (2024) kuljetusyhtiön mukaan merkittyinä.

Jätehuoltoon liittyminen ja tyhjennysvälit

Järviselän alueella jätehuoltoon liittyneiden kiinteistöjen osuus vaihtelee kunnittain. Jätehuoltomääräysten mukaisten tyhjennysvälien noudattamisessa on havaittavissa selviä puutteita datakoonnin tietojen mukaan. Kaikista vakituisesti asutuista kiinteistöistä noin 45 % noudattaa määräysten mukaisia tyhjennysvälejä (taulukko 5), mikä vastaa noin 65 % niistä kiinteistöistä, jotka ovat liittyneet jätteenkuljetukseen.

Jätehuoltomääräysten mukaan sekajäteastia on tyhjennettävä vähintään 12 viikon välein, ja vapaa-ajan asunnoilla vähintään kerran vuodessa. Käytännössä monilla kiinteistöillä tyhjennykset tapahtuvat kuitenkin tätä harvemmin tai epäsäännöllisesti, mikä viittaa siihen, että osa kiinteistöistä ei hoida jätehuoltoaan määräysten edellyttämällä tavalla.

Kunnittain vaihtelu on huomattavaa: Soinissa ja Alajärvellä määräysten mukaiset tyhjennysvälit toteutuvat yli puolella jätteenkuljetukseen liittyneistä vakituisista kiinteistöistä, kun taas Lestijärvellä ja Reisjärvellä noudattaminen jää alle 30 prosentin (taulukko 5).

Taulukko 5. Jätehuoltomääräysten mukaisten tyhjennysvälien noudattaminen vakituisen asutuksen kiinteistöissä vuonna 2024.

	Datakoonnin vakituisen asutuksen kiinteistöt	Jätehuoltomääräysten tyhjennysväliä noudattavat	Jätehuoltomääräysten tyhjennysväliä noudattavat %
Alajärvi	3255	1760	54 %
Halsua	418	138	33 %
Kyyjärvi	468	200	43 %
Lappajärvi	1163	391	34 %
Lestijärvi	288	67	23 %
Perho	888	295	33 %
Reisjärvi	903	243	27 %
Soini	721	483	67 %
Vimpeli	1105	539	49 %
Yhteensä	9209	4 116	45 %

Vapaa-ajan kiinteistöissä jätteenkuljetuksen järjestäminen on selvästi harvinaisempaa. Lisäksi määräysten mukaisia tyhjennysvälejä noudattaa vain noin 6,5 % jätteenkuljetukseen liittyneistä vapaa-ajan kiinteistöistä. Useimmissa kunnissa osuus jää alle 10 prosentin (taulukko 6).

Taulukko 6. Jätehuoltomääräysten mukaisten tyhjennysvälien noudattaminen vapaa ajan kiinteistöissä vuonna 2024.

	Datakoonnin vapaa-ajan kiinteistöt	Jätehuoltomääräysten tyhjennysväliä noudattavat	Jätehuoltomääräysten tyhjennysväliä noudattavat %
Alajärvi	1 331	100	7,5 %
Halsua	207	22	10,6 %
Kyyjärvi	253	16	6,3 %
Lappajärvi	910	60	6,6 %
Lestijärvi	464	8	1,7 %
Perho	289	21	7,3 %
Reisjärvi	423	5	1,2 %
Soini	565	18	3,2 %
Vimpeli	465	68	14,6 %
Yhteensä	4 907	318	6,5 %

Ympäristö ja terveys

Järvisseudun yhdeksän kunnan alueella toimii seitsemän jätteenkuljetusyritystä, joilla on vakiintuneet ja toisistaan pääosin erilliset urakka-alueet. Päällekkäistä ajoa esiintyy vähäisesti, joten kuljetusreitit ovat monin paikoin jo varsin optimoituja. Tämä tukee polttoaineen kulutuksen ja päästöjen hallintaa sekä vähentää liikenteen kuormitusta.

Haasteita aiheuttavat kiinteistöt, jotka eivät vielä ole liittyneet järjestettyyn jätehuoltoon. Ne voivat lisätä roskaantumisen, hajuhaittojen ja tuhoeläinten riskiä. Valvonnassa on noussut esille viitteitä siitä, että osalla kiinteistöistä sekajätettä saatetaan hävittää polttamalla, mikä on jätehuoltomääräysten vastaista.

Jätelain tavoitteiden mukaisesti kuljetusjärjestelmän tulisi tukea jätehuollon ympäristövaikutusten vähentämistä ja palvelujen luotettavuutta. Nykyinen järjestelmä toimii pääosin hyvin ja kattaa alueen laajasti, mutta sen kehittäminen kohti yhtenäisempiä käytäntöjä ja paremmin yhteensovitettuja reittejä voisi edelleen vähentää päästöjä ja parantaa jätehuollon kokonaislaatua

Hinnoittelun tasapuolisuus

Selvitystä varten toteutettiin Survey Monkey -pohjainen kysely alueen jätetyhjennysten kustannuksista. Tulosten perusteella jätteenkuljetuspalveluiden kustannustaso vaihtelee alueella tuntuvasti. Tyhjennyshinnat ja käsittelymaksut muodostavat yhteensä keskimäärin noin 20–30 %:n vaihteluvälin eri kunnissa. Tämä viittaa siihen, että palveluiden kustannusrakenne ei ole täysin yhtenäinen koko toimialueella, ja paikallinen markkinatilanne saattaa vaikuttaa hinnoitteluun. Koska kyselyssä ei erikseen selvitetty palvelutasoa (esim. tyhjennystiheyttä, palvelun nopeutta tai lisäpalveluita), voi osa hintavaihteluista selittyä myös näillä tekijöillä. Lisäksi erot voivat johtua kiinteistöjen sijainnista ja saavutettavuudesta, jotka saattavat nostaa kuljetuskustannuksia tietyillä alueilla.

3.2 Biojäte

3.2.1 Lainsäädäntö ja jätehuoltomääräysten velvoitteet

Järvisseudun jätelautakunnan jätehuoltomääräysten 12 §:n mukaan kunnallisen yhdyskuntajätehuollon piirissä syntyvä biojäte on lajiteltava erikseen kaikilla kiinteistöillä. Biojätteen käsittelyvelvoite voidaan täyttää joko liittymällä biojätteen kiinteistöittäiseen keräykseen tai käsittelemällä biojäte omatoimisesti kompostoimalla jätehuoltomääräysten edellyttämällä tavalla.

Biojätteen kiinteistöittäinen keräys perustuu kunnan järjestämisvastuuseen. Taajama-alueilla sijaitsevilla, vähintään viiden huoneiston asuinkiinteistöillä sekä kunnan palvelutoiminnan ja asumispalveluyksiköiden kohteissa on oltava biojäteastia (JHM § 14). Keräyksestä vastaa Millespakka Oy (JHM § 6). Lisäksi jätelautakunnan vahvistamalla reittialueella myös muut kiinteistöt voivat halutessaan liittyä kunnan biojätekeräykseen.

Lajittelu- ja käsittelyvelvoite koskee kuitenkin kaikkia kiinteistöjä riippumatta siitä, ovatko ne biojätekeräyksen piirissä vai eivät (JHM § 12, § 14). Biojäteastia on tyhjennettävä kahden viikon välein kesäaikaan (touko-syyskuu) ja neljän viikon välein talviaikaan (loka-huhtikuu) (JHM § 21).

Omatoiminen kompostointi on sallittua suljetussa, lämpöeristetyssä ja haittaeläimiltä suojatussa kompostorissa (JHM § 15) ja siitä on tehtävä ilmoitus jätelautakunnalle, joka ylläpitää kompostointirekisteriä jätelain 143 §:n mukaisesti. Ilmoituksesta tulee käydä ilmi muun muassa kompostorin tyyppi, tilavuus, käyttöajankohta ja vastuuhenkilö. Ilmoitus on uusittava viiden vuoden välein. Kompostorin yhteiskäyttö on sallittua enintään neljän kiinteistön kesken, kunhan vastuuhenkilö on nimetty ja käyttö täyttää määräysten hygieenisyyttä ja valvontaa koskevat ehdot.

3.2.2 Vastaanotto ja käsittely

Kuljetusyhtiöt toimittavat biojätteen Millespakan jätekeskukseen (Kyyjärventie 1054, Alajärvi). Jätekeskus vastaanotti kuljetusyhtiöiltä 98 tonnia biojätettä vuonna 2024. Millespakalla on varastojätelavat, jotka toimitetaan eteenpäin Stormossenille Mustasaareen noin 1–2 kuukauden välein. Jatkoprosessina Stormossenilla biojäte käsitellään joko kompostoimalla tai hyödyntämällä se biokaasun tuotannossa.

3.2.3 Kompostointi osana järjestelmää

Kompostointi muodostaa Järvisuodun jätelautakunnan toimialueen biojätejärjestelmässä keskeisen käsittelymuodon erityisesti alueilla, joilla biojätteen kiinteistöittäistä keräystä ei ole saatavilla tai joilla liittyminen keräykseen on taloudellisesti tai logistisesti haastavaa.

Kompostoinnista on tehtävä ilmoitus jätelautakunnalle, joka ylläpitää kompostointirekisteriä jätelain 143 §:n mukaisena rekisterinpitäjänä. Rekisteri on viranomaiselle keskeinen väline kompostoinnin laajuuden seurannassa ja jätehuoltomääräysten noudattamisen valvonnassa. Jätehuoltoviranomainen kerää kompostointia koskevat ilmoitukset rekisteriin sähköisesti ja paperilomakkeilla. Kompostorirekisterin ilmoitukset kattavat 2 805 kiinteistöä, mikä on noin 20 % datakoonnin osoitteista (14 116 kpl). Määrä sisältää myös kimppakompostoreita käyttävät kiinteistöt.

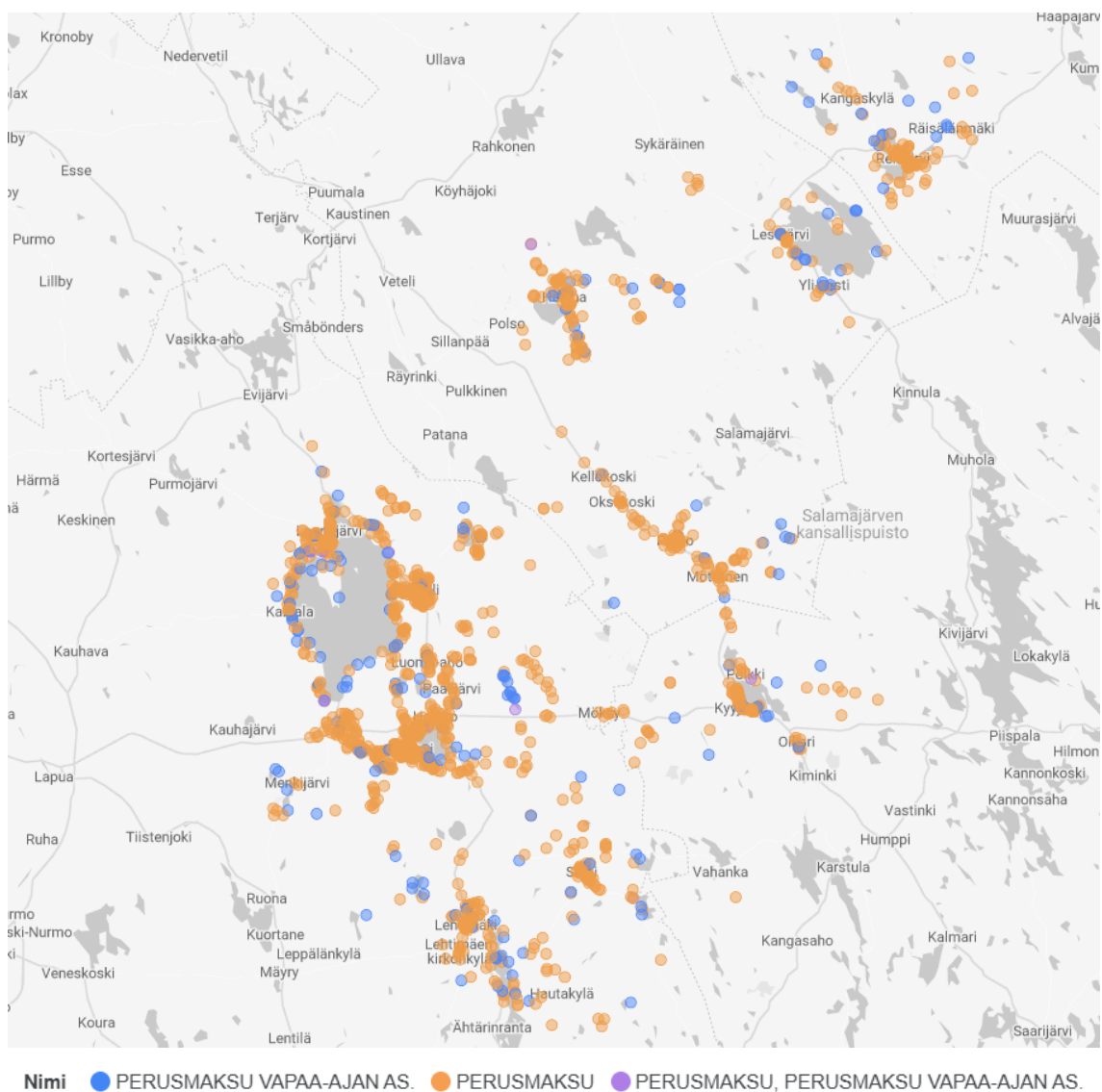
Kompostointi-ilmoitukset ovat kiinteistöjen asukkaiden itse täyttämiä, minkä vuoksi ilmoitusten tarkkuus ja täyttötapa vaihtelevat. Osoitetietojen puutteet ja epäyhtenäisyydet heikentävät tietojen hyödynnettävyyttä. Datakoonnissa pystyttiin yhdistämään 2 805 ilmoituksesta perusmaksurekisterin tietoihin yhteensä 1 815 kompostorikiinteistöä. 989 osoitetta jäi yhdistämättä perusmaksurekisteriin puutteellisten osoitetietojen vuoksi Tämä rajautuminen vaikuttaa erityisesti kompostoinnin alueellisen kattavuuden arviointiin.

Kompostointi on alueella laajasti käytetty biojätteen käsittelytapa vakituisen asutuksen ja vapaa-ajan kiinteistöillä. Vakituisen asutuksen osalta kompostorikiinteistöjä on yhteensä 1 612, mikä vastaa vajaata 18 prosenttia alueen vakituisista asuinkiinteistöistä. Kompostointi on yleisintä Alajärvellä, Halsualla ja Kyyjärvellä. Vapaa-ajan asunnoista kompostorikiinteistöjä on rekisterissä 240, eli noin 5 prosenttia vapaa-ajan kiinteistöistä. Korkeimmat osuudet ovat Halsualla ja Alajärvellä (taulukko 7).

Taulukko 7. Perusmaksurekisteriin yhdistettyjen kompostointi-ilmoitusten määrät kunnittain.

Kunta	Datakoonnin vakituisen asutuksen kiinteistöt	Kompostorikiinteistöt (vakituisen asutuksen kiinteistöt)	Datakoonnin vapaa-ajan kiinteistöt	Kompostorikiinteistöt (vapaa-ajan kiinteistöt)
Alajärvi	3 255	663	1 331	80
Halsua	418	103	207	19
Kyyjärvi	468	115	253	12
Lappajärvi	1 163	183	910	45
Lestijärvi	288	48	464	17
Perho	888	112	289	13
Reisjärvi	903	78	423	18
Soini	721	99	565	15
Vimpeli	1 105	211	465	21
Yhteensä	9 209	1 612	4 907	240

Jätehuoltoviranomaisen arvion mukaan kompostoreita saattaa todellisuudessa olla enemmän kuin rekisteri osoittaa, sillä osa asukkaista ei ole tehnyt ilmoitusta vanhoista, jo pitkään käytössä olleista kompostoreista. Kompostoinnin laajuus ja sen valvonnan haasteet korostavat tarvetta yhtenäiselle tiedonkeruulle, riittävälle neuvonnalle ja jätehuoltomääräysten noudattamisen seurannalle.



Kuva 1. Kompostori-ilmoituksen tehneet kiinteistöt kartalla.

3.2.4 Erilliskeräyksen ja kompostoinnin kattavuus

Biojätteen käsittelyä koskevat luvut jäävät selvästi alle sellaisen tason, jota toimiva ja jätelainsäädännön tavoitteita tukeva järjestelmä edellyttäisi. Biojätteen keräystä koskevaa astiadataa oli käytettävissä 526 kiinteistön osalta. Tämä vastaa noin 3,7 %:n kattavuutta koko alueella. Tyhjennystiedot saatiin 199 kiinteistöstä. Näistä 20 oli tyhjennyttänyt biojäteastiansa jätehuoltomäärien mukaisesti 17 kertaa vuonna 2024.

Vakituisen asutuksen kiinteistöistä keskimäärin noin 25 %:lla biojätteen käsittely on järjestetty joko biojäteastian tai kompostorin avulla (taulukko 8).

Taulukko 8. Biojätteen käsittely vakituisen asutuksen kiinteistöillä.

Kunta	Datakoonnin vakituisen asutuksen kiinteistöt	Kiinteistöllä biojäteastia	Kiinteistöllä kompostori	Kiinteistöt, joilla biojätteen käsittely järjestetty	Kiinteistöt, joilla biojätteen käsittely järjestetty (%)
Alajärvi	3 255	140	743	883	27,1 %
Halsua	418	23	122	145	34,7 %
Kyyjärvi	468	19	127	146	31,2 %
Lappajärvi	1 163	48	228	276	23,7 %
Lestijärvi	288	13	65	78	27,1 %
Perho	888	37	125	162	18,2 %
Reisjärvi	903	47	96	143	15,8 %
Soini	721	25	114	139	19,3 %
Vimpeli	1 105	95	232	327	29,6 %
Yhteensä	9 209	447	1 852	2 299	25,0 %

Vapaa-ajan kiinteistöistä 5 % käsittelee biojätteensä (taulukko 9).

Taulukko 9. Biojätteen käsittely vapaa-ajan kiinteistöillä.

Kunta	Datakoonnin vapaa-ajan kiinteistöt	Kiinteistöllä biojäteastia	Kiinteistöllä kompostori	Kiinteistöt, joilla biojätteen käsittely järjestetty	Kiinteistöt, joilla biojätteen käsittely järjestetty (%)
Alajärvi	1 331	2	80	82	6,2 %
Halsua	207	2	19	21	10,1 %
Kyyjärvi	253	-	12	12	4,7 %
Lappajärvi	910	1	45	46	5,1 %
Lestijärvi	464	-	17	17	3,7 %
Perho	289	2	13	15	5,2 %
Reisjärvi	423	-	18	18	4,3 %
Soini	565	-	15	15	2,7 %
Vimpeli	465	-	21	21	4,5 %
Yhteensä	4 907	7	240	247	5,0 %

Biojätteen käsittely on järjestetty noin 18 prosentilla alueen kiinteistöistä, kun mukaan lasketaan sekä vakituiset että vapaa-ajan kiinteistöt. Biojätteen käsittelyn toteutuminen kiinteistöillä on kokonaisuutena edelleen varsin rajallista, mikä korostaa tarvetta tehostaa mm. kompostoinnin seuranta ja ohjausta.

Yhdistämisen tarkkuus ja virhemarginaali

Aineistojen yhdistämisessä havaittiin puutteita, jotka vaikuttavat kattavuusarvioihin. Datakoonnissa 989 kompostointi-ilmoitusta ja 74 biojäteastian tyhjennystietoa jäivät yhdistämättä perusmaksurekisterin tietoihin osoitetietojen epäselvyyksien vuoksi. Yhteensä 1 063 yhdistämättä jäänyttä tapausta muodostavat noin 7,5 prosentin virhemarginaalin suhteessa tarkasteltujen kiinteistöjen kokonaismäärään (14 116 kiinteistöä).

3.2.5 Arvio järjestelmän toimivuudesta ja kehittämistarpeista

Biojätejärjestelmän toimivuutta arviointia ohjaavat erityisesti biojätteen erilliskeräystä ja käsittelyä koskeva velvoittavuus (JL 15 §), kunnan järjestämisvastuu biojätteen erilliskeräyksessä (JL 32 § ja 36 §), velvollisuus luovuttaa jätteet kunnan järjestelmään tai käsitellä ne omatoimisesti (JL 41 §) sekä jätehuollon yleinen velvollisuus ehkäistä haittoja ja varmistaa asianmukainen jätehuolto.

Biojätteen erilliskeräyksen ja omatoimisen kompostoinnin perusteella muodostuva kokonaiskuva osoittaa, että biojätteen käsittelyn toteutuminen kiinteistöillä on riittämätöntä. Biojätteen käsittelyvelvollisuus toteutuu vain 18 %:ssa alueen kiinteistöjä. Tämä taso ei vastaa jätelainsäädännön tavoitteita.

Kompostointiin liittyy seurantaan ja ilmoitusvelvollisuuden noudattamiseen liittyviä haasteita. Nykyinen kompostointirekisteri perustuu pitkälti asukkaiden itse tekemiin ilmoituksiin, minkä vuoksi tiedoissa esiintyy virheitä, puutteita ja epäyhtenäisiä osoitemerkeitä. Tämä heikentää rekisterin tietosisällön yhdenmukaisuutta ja vaikeuttaa olennaisesti kiinteistökohtaisten tietojen yhdistämistä muihin tietokantoihin kuten perusmaksurekisteriin.

Järjestelmän nykytilaa tarkasteltaessa tunnistetaan useita kehittämistarpeita. Biojätteen erilliskeräyksen osalta voidaan arvioida, olisiko tarpeen lisätä palvelualueita myös lain vähimmäisvelvoitteen ulkopuolella. Kunta on jätelain perusteella velvollinen järjestämään keräyksen vähintään taajama-alueiden yli viiden huoneiston kiinteistöille (JL § 15, § 32, § 36), mutta palvelun laajempi saatavuus voi tukea erilliskeräyksen tavoitteita ja biojätteen ohjautumista asianmukaiseen käsittelyyn niillä alueilla, joilla keräystä ei tällä hetkellä ole saatavilla.

Toiseksi biojätteen kompostoinnin ilmoitusvelvollisuuden toteutumista voidaan tehostaa kohdennetulla neuvonnalla, joka suunnataan erityisesti niille kiinteistöille, joilta ilmoitus puuttuu. Kiinteistöille voidaan toimittaa tietopaketti joko digitaalisen asiointipalvelun kautta tai postitse. Tietopaketti voisi sisältää mm kuvauksen:

- biojätteen käsittelyvelvoitteesta
- ilmoitusmenettelystä ja sen tarkoituksesta
- kompostoinnin vähimmäisvaatimuksista
- mahdollisista seuraamuksista, jos velvoitteita ei täytetä

Kolmanneksi kompostoinnin valvontaa ja ilmoitusprosesseja on tarpeen kehittää ja luoda systemaattinen toimintamalli valvontaa varten. Mikäli kompostointi-ilmoitus on laiminlyöty, viranomaisella on jätelain nojalla valvontaoikeus ja se voi pyytää kiinteistöltä lisätietoja, tarkastaa kompostoinnin asianmukaisuuden ja puuttua mahdollisiin haitta- ja ympäristöongelmiin. Tarvittaessa viranomainen voi antaa kirjallisen kehotuksen, valvontamääräyksen (JL § 127) tai tehostaa määräystä uhkasakolla (JL § 131). Selkeä valvontaprosessi, jossa menettelyvaiheet ja vastuut on määritelty, parantaa viranomaisohjauksen johdonmukaisuutta ja tukee jätehuoltomääräysten yhdenmukaista toimeenpanoa koko alueella.

Lopuksi tiedonhallintaa ja rekisterien laatua tulee parantaa siten, että eri tietolähteet voidaan yhdistää ilman nykyisen kaltaisia epäselvyyksiä ja että rekisteri on helposti päivitettävissä ja ajantasainen. Tämä on edellytys sille, että biojätteen käsittelyn kattavuudesta voidaan muodostaa tarkka ja valvonnan kannalta käyttökelpoinen kokonaiskuva.

4. Vertailu järjestelmien välillä

Tässä luvussa tarkastellaan nykyisen kiinteistön haltijan järjestämän sekajätteenkuljetuksen toimivuutta liittymisasteen, tyhjennysvälien ja hintojen perusteella sekä verrataan havaintoja kunnallisen järjestelmän mahdollisiin hyötyihin.

Vakituksista kiinteistöistä jätteenkuljetukseen on liittynyt noin 68,4 prosenttia, kun taas vapaa-ajan asutuksen osalta liittymisaste jää vain 8 prosenttiin. Liittymisaste vaihtelee kuitenkin kunnittain huomattavasti.

Vapaa-ajan asutuksen osalta liittyminen jätehuoltoon on kaikissa kunnissa vähäistä, useimmiten vain 5–15 prosentin tasolla. Tämä tarkoittaa, että merkittävä osa alueen kiinteistöistä jää jätteenkuljetuksen ulkopuolelle. Valvonnan näkökulmasta nykyinen järjestelmä on vaikeasti hallittava, eikä viranomaisilla ole varmuutta siitä, että kaikilla kiinteistöillä on käytössään lain edellyttämä jätteenkuljetus. Myös jätehuoltomääräysten mukaisessa jäteastioiden tyhjennysvälien noudattamisessa havaittiin puutteita. Toteutuneiden kuljetustietojen perusteella noin 65 prosenttia jätteenkuljetukseen liittyneistä vakituksista kiinteistöistä noudattaa tyhjennysvälimääräyksiä (vajaa 45 % suhteutettuna kaikkiin vakituksiin kiinteistöihin). Vapaa-ajan asutuksen osalta 81 prosenttia jätteenkuljetukseen liittyneistä kiinteistöistä noudattaa tyhjennysmääräyksiä (noin 6,5 % suhteutettuna kaikkiin vapaa-ajan kiinteistöihin).

Sekajätteen tyhjennys- ja kuljetushinnoissa havaittiin kyselytutkimuksessa selkeitä eroja eri kuntien välillä. Hintahajonta osoittaa, että kiinteistön haltijan järjestämässä järjestelmässä maksut voivat erota jopa kolminkertaisesti saman astiakoon ja palvelun osalta kunnasta ja kuljetusyriyksestä riippuen. Kunnalliseen kuljetusjärjestelmään siirryttäessä on mahdollista ottaa käyttöön kaksilokeroisia jäteautoja, joiden avulla sekajäte ja biojäte voidaan kerätä samalla ajokierroksella. Tämä tehostaa logistiikkaa, vähentää ajokilometrejä ja mahdollistaa biojätteen keruun laajentamisen alueille, joilla sitä ei ole aiemmin ollut saatavilla. Kalustovaatimukset voidaan sisällyttää kilpailutuksen ehtoihin ja mitoittaa koko toimialueen tarpeen mukaan.

Taulukko 10. Vertailu kiinteistön haltijan järjestämän ja kunnallisesti kilpailutetun sekajätteen kuljetusjärjestelmän välillä.

Osa-alue	Nykyinen järjestelmä: kiinteistön haltijan järjestämä kuljetus	Mahdollisuudet ja vaikutukset kunnalliseen järjestelmään siirryttäessä
Liittymisaste ja kattavuus	Liittymisaste jää vajaaksi. Osa kiinteistöistä jää jätehuollon ulkopuolelle eikä liittymistietoja saada kattavasti.	Kaikki kiinteistöt tulevat automaattisesti mukaan järjestelmään. Liittyminen ja palvelun kattavuus varmistuvat koko alueella, ja valvonta helpottuu.

Tyhjennysvälien toteutuminen	Vain alle puolet vakituisista kiinteistöistä noudattaa määräyksiä. Vapaa-ajan asutuksella tyhjennykset toteutuvat noin 7 %:ssa kohteista.	Tyhjennysvälit toteutuvat määräysten mukaisesti, koska jäteyhtiö hallinnoi kuljetuksia ja seuraa toteumaa keskitetysti.
Hinnoittelu ja kustannukset	Hinnat voivat vaihdella jopa kolminkertaisesti. Kuljetusyrietykset hinnoittelevat palvelunsa vapaasti.	Keskitetty kilpailutus yhdenmukaistaa jätteen tyhjennys- ja kuljetushinnat. Hinnoittelu on läpinäkyvää ja tasa-arvoista kaikille kiinteistöille.
Palvelutaso ja toimintavarmuus	Palvelun saatavuus vaihtelee. Haja-asutusalueilla kuljetuksia voi olla harvoin, ja palvelut keskittyvät taajamiin.	Koko alueen palvelutaso yhdenmukaistuu. Jäteyhtiö voi suunnitella reitit ja aikataulut kattavasti, mikä parantaa toimintavarmuutta ja säännöllisyyttä.
Ympäristövaikutukset	Alueen seitsemällä jätteenkuljetusyrietyksellä on omat vakiintuneet toiminta-alueet ja päällekkäistä ajoa on vähän.	Reittien keskitetty suunnittelu vähentää ajokilometrejä ja päästöjä. Kaksilokero-ajoneuvojen käyttö mahdollistaa sekajätteen ja biojätteen keräämisen samalla kierroksella.
Tietojen hallinta ja raportointi	Kuljetustiedot tulevat eri yrityksiltä eri muodoissa, osa puutteellisina. Tietojen yhdistäminen ja seuranta on työlästä ja epätarkkaa.	Jäteyhtiö ylläpitää yhtenäistä kuljetusrekisteriä, josta viranomaiset saavat ajantasaista ja yhdenmukaista tietoa. Tämä mahdollistaa myös tiedolla johtamisen jätehuollossa.
Valvonta ja lainmukaisuus	Viranomaisilla on vaikeuksia varmistaa, että kaikki kiinteistöt täyttävät jätelain velvoitteet.	Vastuut ja valvonta selkiytyvät. Jätelain 37 §:n edellytykset täyttyvät ja väärinkäytökset voidaan havaita ja korjata nopeasti.
Operatiivinen hallinta ja kehittäminen	Nykyisessä järjestelmässä useat kuljetusyrietykset tuottavat tietoa eri tavoin ja osin puutteellisesti, mikä vaikeuttaa viranomaista muodostamasta ajantasaista kokonaiskuvaa jätehuollon kattavuudesta ja toiminnasta.	Koko toimialueen kattava tieto on käytettävissä jätehuollon suunnittelussa ja kehittämisessä. Kokonaishallinta mahdollistaa systemaattisen palvelujen ja logistiikan kehittämisen.
Huoltovarmuus ja poikkeustilanteet	Järjestelmä perustuu yksityisoikeudellisiin sopimuksiin, mikä tekee poikkeustilanteiden hallinnasta vaikeaa.	Kunnan järjestämässä kuljetuksessa voidaan priorisoida keräyskohteita ja hallita poikkeustilanteita tehokkaasti. Järjestelmä tukee huoltovarmuutta.
Kalusto-vaatimukset ja kapasiteetin hallinta	Kalusto ja reittien mitoitus vaihtelevat urakoitsijoittain. Käsittelykapasiteettia ei voida mitoittaa keskitetysti.	Jäteyhtiö voi määrittää kalustovaatimukset ja mitoittaa kuljetus- ja käsittelykapasiteetin koko alueen tarpeen mukaan.
Paikalliset kuljetusyrietykset	Useita pieniä yrittäjiä toimii omilla alueillaan.	Paikalliset yritykset voivat osallistua kunnallisiin kilpailutuksiin tai toimia alihankkijoina. Kolmen vuoden siirtymäaika mahdollistaa sopeutumisen.
Hallinnollinen tehokkuus	Hallinto on pirstaleista: sopimukset, laskutus ja reklamaatiot hoidetaan eri toimijoiden kautta.	Hallinto keskitetään Millespakalle. Asiakaspalvelu, laskutus ja neuvonta hoituvat yhdestä paikasta, mikä tehostaa toimintaa ja vähentää päällekkäisyyksiä.
Asukkaiden yhdenvertaisuus	Kustannukset eroavat kunnittain ja yrityksittäin.	Yhdenmukaiset palvelut ja maksut kaikille asukkaille.

5. Toimenpidesuosituksset

5.1 Sekajäte

Selvityksen perusteella nykyinen, kiinteistön haltijan järjestämä sekajätteen kuljetus ei täytä jätelain 37 §:n kaikkia edellytyksiä. Palvelujen saatavuus voidaan katsoa riittäväksi, mutta liittymisaste jää alhaiseksi ja tiedonhallinnan puutteet vaikeuttavat valvontaa.

Keskeiset suositukset

1. Siirtyminen kunnalliseen kuljetusjärjestelmään

Selvityksen perusteella suositellaan, että Järviseudun jätelautakunta käynnistää valmistelun kunnalliseen jätteenkuljetukseen siirtymisestä. Kunnan järjestämä kuljetus mahdollistaa kattavuuden parantamisen, yhtenäisen hinnoittelun ja ympäristövaikutusten pienentämisen.

2. Vaiheittainen käyttöönotto

Siirtymä voidaan toteuttaa vaiheittain, aloittaen kunnista, joissa ongelmat ovat merkittävimpiä. Kolmen vuoden siirtymäaika mahdollistaa paikallisten urakoitsijoiden osallistumisen kilpailutuksiin.

3. Tietojen hallinnan kehittäminen

Kuljetusrekisterin ylläpitoa on kehitettävä jo ennen järjestelmämuutosta. Kuljetustietojen yhtenäinen formaatti ja automaattinen siirto jäteyhtiölle parantavat valvontaa ja raportoinnin tasoa.

4. Valvonnan tehostaminen

Kattavan jätehuollon toteuttaminen edellyttää, että jätelautakunta seuraa aktiivisesti liittymisastetta ja tyhjennysten säännöllisyyttä sekä puuttuu jätehuoltovelvoitteiden laiminlyönteihin.

5. Jätehuoltomääräysten ajantasaistaminen

Jätehuoltomääräykset tulee päivittää vastaamaan valtakunnallisia suosituksia ja terminologiaa (poltettavasta jätteestä sekajätteeseen). Samalla voidaan ottaa käyttöön pohjoismaisen piktogrammijärjestelmän mukaiset merkinnät, jotka yhdenmukaistavat lajitteluohjeistusta ja parantavat asiakasviestintää.

5.2 Biojäte

Selvityksen perusteella biojätteen erilliskeräyksen ja omatoimisen käsittelyn toteutumisessa on merkittäviä puutteita. Keräyspalvelut ovat saatavilla vain rajatulla alueella, ja omatoimisen kompostoinnin ilmoitusvelvollisuus ei toteudu kattavasti. Lisäksi kompostointirekisterin nykyiset tietopuutteet ja epäyhtenäisyydet vaikeuttavat kokonaiskuvan muodostamista ja valvonnan kohdentamista.

Keskeiset suositukset

1. Biojätteen erilliskeräyksen palvelualueiden laajentamisen arviointi

Suosittelavaa on tarkastella mahdollisuuksia laajentaa biojätteen erilliskeräystä lain vähimmäisvelvoitteen ulkopuolelle. Palvelualueiden laajentaminen voisi parantaa erilliskeräyksen kattavuutta ja tukea biojätteen ohjautumista asianmukaiseen käsittelyyn.

2. Kompostointirekisterin laadun ja yhdistettävyyden parantaminen

Kompostointirekisterin rakennetta ja päivitettyä tulisi kehittää siten, että tiedot ovat ajantasaisia, yhdenmukaisia ja helposti yhdistettävissä perusmaksurekisteriin sekä tyhjennysdataan. Rekisterin parantaminen on keskeinen edellytys kattavan kokonaiskuvan muodostamiselle biojätteen käsittelystä sekä valvonnan kohdentamiselle.

3. Kohdennettu neuvonta kompostointi-ilmoituksen puuttuessa

Biojätteen omatoimista käsittelyä koskevan ilmoitusvelvollisuuden noudattamista voidaan tehostaa toimittamalla niille kiinteistöille, joilta ilmoitus puuttuu, selkeä tietopaketti digitaalisen asioinnin tai postituksen kautta. Materiaalin tulisi sisältää tiedot biojätteen käsittelyvelvoitteista, ilmoitusmenettelystä, kompostoinnin vähimmäisvaatimuksista sekä mahdollisista seuraamuksista, mikäli velvoitteet eivät täyty (esimerkiksi kehoitus, valvontamääräys tai uhkasakko).

4. Systemaattisen valvontamallin käyttöönotto

Kompostoinnin valvontaa ja ilmoitusprosesseja on tarpeen yhdenmukaistaa kehittämällä selkeä toimintamalli tilanteisiin, joissa kompostointi-ilmoitus puuttuu tai kompostointi ei toteudu jätehuoltomääräysten mukaisesti. Mallin tulisi sisältää menettelytavat tietojen pyytämiseen, tarkastuksiin ja kehoituksiin sekä valvontamääräyksen antamiseen (JL 127 §) ja sen tehostamiseen uhkasakolla (JL 131 §). Yhtenäiset menettelyt vahvistavat valvonnan vaikuttavuutta ja yhdenvertaisuutta.

6. Johtopäätökset

Selvityksen perusteella kiinteistön haltijan järjestämä sekajätteen kuljetusjärjestelmä ei täytä jätelain 37 §:n edellytyksiä kaikilta osin (taulukko 11). Järjestelmä toimii pääosin, mutta liittymisaste jää matalaksi erityisesti vapaa-ajan kiinteistöjen osalta ja valvontaa rajoittavat puutteet tiedonsiirrossa ja rekistereissä. Lisäksi järjestelmän hajanaisuus aiheuttaa epäoptimaalista logistiikkaa, mikä lisää kustannuksia ja ympäristökuormitusta.

Kunnan järjestämään sekajätteen jätteenkuljetukseen siirtyminen tukisi jätehuollon kokonaisvaltaista kehittämistä. Se parantaisi liittymisastetta, mahdollistaisi reittien optimoinnin, vähentäisi päästöjä ja varmistaisi palvelun tasapuolisuuden. Samalla se vahvistaisi viranomaisten tiedonsaantia ja helpottaisi jätehuoltomääräysten valvontaa.

Järviseudun jätelautakunnan on suositeltavaa käynnistää valmistelu kunnalliseen kuljetusjärjestelmään siirtymisestä yhteistyössä Millespakka Oy:n ja alueen nykyisten kuljetusyriyten kanssa. Siirtymä voidaan toteuttaa vaiheittain kolmen vuoden aikana, alkaen kunnista, joissa jätehuollon toimivuus on heikointa. Samalla on tarpeen kehittää jätehuollon tietojärjestelmiä ja rekistereitä, jotta siirtymävaihe voidaan toteuttaa hallitusti ja valvontaa tukevasti.

Biojätteen osalta keskeisenä tavoitteena on vahvistaa järjestelmän toimivuutta ja yhdenmukaisuutta koko toimialueella. Erilliskeräyksen rajallinen saatavuus, kompostoinnin ilmoitusvelvollisuuden puutteellinen toteutuminen ja kompostointirekisterin epäyhtenäisyydet edellyttävät järjestelmällisiä kehittämistoimia. Järjestelmän parantaminen edellyttää erityisesti erilliskeräyksen palvelualueiden tarkastelua, kohdennetun neuvonnan vahvistamista niille kiinteistöille, joilta kompostointi-ilmoitus puuttuu, sekä selkeän valvontamallin käyttöönottoa ilmoitusvelvollisuuden ja kompostoinnin seurantaan. Lisäksi tietojärjestelmien ja rekisterien laatua tulee parantaa, jotta biojätteen käsittelyn toteutumisesta voidaan muodostaa luotettava kokonaiskuva ja valvontaa kohdentaa oikea-aikaisesti.

Yhteenvedon voidaan todeta, että kunnalliseen kuljetusjärjestelmään siirtyminen sekajätteen keräyksen osalta vahvistaisi jätehuollon yhdenvertaisuutta, läpinäkyvyyttä ja tehokkuutta sekä tukisi jätelain mukaista tavoitetta kestävästä jätehuollosta. Biojätteen osalta keskeisiä kehittämiskohteita ovat erilliskeräyksen laajentamisen arviointi, kompostoinnin ilmoitusvelvollisuuden tehostaminen sekä valvonnan ja rekisterien parantaminen. Näillä toimenpiteillä tuetaan jätelainsäädännön velvoitteiden täyttymistä ja jätehuollon kokonaisvaltaista toimivuutta.

Taulukko 11. Sekajätteen kuljetuksen arviointi jätelain näkökulmasta.

Jätelaki (646/2011) 37 §	Arvio Järviseudun alueen tilanteesta	Johtopäätös
1. Jätteen kuljetuspalvelun on oltava saatavilla kattavasti ja luotettavasti sekä kohtuullisin ja syrjimättömin ehdoin.	Jätteenkuljetuspalveluita saatavilla kattavasti koko alueella. Kiinteistön haltijan järjestämä sekajätteen kuljetus kattaa keskimäärin 68 % vakituisista ja vain 8 % vapaa-ajan kiinteistöistä. Alueella ei ole havaittu poikkeuksellisia hintoja tai syrjiviä käytäntöjä, ja asiakkaat näkevät kuljetuksen ja käsittelyn osuudet eriteltynä tyhjennyshinnoissa.	Täyttyy osittain.
2. Kuljetusjärjestelmän on perustuttava kunnan jätehuoltomääräyksiin ja varmistettava, että jätteet toimitetaan kunnan määräämään vastaanotto- tai käsittelypaikkaan.	Sekajäte toimitetaan Millespakka Oy:n jätekeskukseen jätehuoltomääräysten mukaisesti. Vastaanotto toimii keskitetysti, eikä poikkeamia ole raportoitu.	Täyttyy.
3. Järjestelmän on edistettävä jätehuollon yleistä toimivuutta kunnassa ja alueellista jätehuollon kehittämistä.	Järjestelmä toimii, mutta on pirstaleinen. Seitsemän urakoitsijaa toimii yhdeksän kunnan alueella, joilla kullakin on vakiintuneet, pääosin erilliset urakka-alueet. Päällekkäistä ajoa esiintyy vain vähäisesti, ja reitit ovat monin paikoin jo optimoituja. Yhtenäistä tietopohjaa ei ole, mikä vaikeuttaa kehittämistä ja vertailtavuutta.	Täyttyy osittain.
4. Jätteenkuljetuksen on oltava järjestetty siten, ettei siitä aiheudu vaaraa tai haittaa terveydelle tai ympäristölle.	Osa kiinteistöistä jää jätehuollon ulkopuolelle, mikä voi aiheuttaa roskaantumista ja hajuhaittoja.	Täyttyy osittain.
5. Kuljetusjärjestelmän on oltava sellainen, että se ei vaikeuta kotitalouksien asemaa, yritystoimintaa eikä viranomaisen tehtävien hoitamista.	Kotitalouksille ja yrityksille palvelua on tarjolla, mutta valvontatehtävät kuormittavat viranomaista tietojen hajanaisuuden vuoksi. Kuljetusten raportointi ei ole yhdenmukaista, ja valvonta edellyttää manuaalista tietojen käsittelyä.	Täyttyy osittain.
6. Kuljetuspalvelun tulee olla kaikille jätteen haltijoille tasapuolinen ja valvottavissa.	Hinnoittelu vaihtelee merkittävästi kunnittain ja urakoitsijoittain. Asiakkaiden yhdenvertaisuus ei toteudu, eikä viranomainen voi seurata kattavasti kaikkien kiinteistöjen jätehuollon toteutumista.	Täyttyy osittain.

7. Lähteet ja liitteet

Järviseudun jätelautakunta. (2024). Järviseudun jätelautakunnan jätehuoltomääräykset (JHM), *Kunnalliset jätehuoltomääräykset Järviseudun jätelautakunnan toimialueella, voimassa 1.2.2024 alkaen*. Alajärven kaupunki.

Järviseudun jätelautakunta. (2024, 17. joulukuuta). § 20 Jätetaksan hyväksyminen. Pöytäkirja. Alajärven kaupunki.

Järviseudun jätelautakunta. (2024). Järviseudun jätetaksa (JT), *Jätetaksutaksa 1.1.2025 alkaen*. Järviseudun jätelautakunta § 20, 17.12.2024.

Järviseudun jätelautakunta. (2024). Kuljetusten astiatyhjennysdata ja kompostorirekisteri, *Kuljetusyhtiöiden tyhjennystiedot, kompostorirekisteri, kimppa-astiarekisteri (vuoden 2024 tiedot)* [aineisto].

Jätelaki 646/2011, muut. 714/2021 (JL). Finlex.

<https://www.finlex.fi/fi/laki/ajantasa/2011/20110646>

Perusmaksurekisteri, Millespakka Oy. (2024). *Perusmaksurekisteri Järviseudun jätelautakunnan alueelta (vuoden 2024 tiedot)* [aineisto].

Ympäristöministeriö. (2021). *Valtakunnallinen jätesuunnitelma vuoteen 2027 – Valmisteluasiakirja osana kiertotalouden strategista ohjelmaa* (Valtioneuvoston julkaisu 2021:25). Valtioneuvoston kanslia. <https://julkaisut.valtioneuvosto.fi/handle/10024/163367>

24.03.2026

OIKAISUVAATIMUSOHJEET JA VALITUSOSOITUS

Muutoksenhakukiellot

Kieltojen perusteet	<p>Seuraavista päätöksistä ei saa tehdä kuntalain 136 §:n mukaan oikaisuvaatimusta eikä kunnallisvalitusta, koska päätös koskee vain valmistelua tai täytäntöönpanoa.</p> <p>Pykälät 5</p> <p>Koska päätöksestä voidaan tehdä kuntalain 134 §:n 1 mom. mukaan kirjallinen oikaisuvaatimus, seuraaviin päätöksiin ei saa hakea muutosta valittamalla.</p> <p>Pykälät 1, 2, 3, 4, 6, 7</p> <p>HallintolainkäyttöL 5 §:n / muun lainsäädännön mukaan seuraaviin päätöksiin ei saa hakea muutosta valittamalla.</p> <p>Pykälät ja valituskieltojen perusteet</p>
---------------------	--

Oikaisuvaatimusohjeet

Oikaisuvaatimusviranomainen ja -aika	<p>Seuraaviin päätöksiin tyytymätön voi tehdä kirjallisen oikaisuvaatimuksen tai hankintaoikaisun. Viranomaisen, jolle oikaisuvaatimus tai hankintaoikaisu tehdään; osoite ja postiosoite, sähköposti, faksi (lautakunta/hallitus).</p> <p>Järviseudun jätelautakunta</p> <p>Kirjaamon yhteystiedot: Posti- ja käyntiosoite: Alvar Aallon tie 1, 62900 ALAJÄRVI Sähköpostiosoite: kirjaamo(at)alajarvi.fi Puhelinnumero: 040 661 9533</p> <p>Kirjaamon aukioloaika on maanantaista perjantaihin klo 9.00–15.00. <i>Sähköpostia lähetettäessä (at)-merkintä korvataan @-merkillä.</i></p> <p>Oikaisuvaatimus, pykälät 1, 2, 3, 4, 6, 7</p> <p>Hankintaoikaisu, pykälät</p> <p>Oikaisuvaatimus tai hankintaoikaisu on tehtävä 14 päivän kuluessa päätöksen tiedoksisaannista. Asianosaisen katsotaan saaneen päätöksestä tiedon, jollei muuta näytetä, seitsemän päivän kuluttua siitä, kun päätöstä koskeva pöytäkirjanote on lähetetty hänelle kirjeellä, saantitodistuksen osoittamana aikana tai tiedoksisaantitodistukseen merkittynä aikana. Käytettäessä sähköistä tiedoksiantoa katsotaan asianosaisen saaneen päätöksestä tiedon kolmantena päivänä viestin lähettämisestä, jollei muuta näytetä (Sähköinen tiedoksianto, HallintoL 59 § ja laki sähköisestä asioinnista 19 §). Kunnan jäsenen katsotaan saaneen päätöksestä tiedon seitsemän päivän kuluttua siitä, kun pöytäkirja on asetettu yleisesti nähtäväksi kaupungin verkkosivuille osoitteessa ktweb.alajarvi.fi 26.3.2026</p>
Oikaisuvaatimuksen sisältö	<p>Oikaisuvaatimuksesta on käytävä ilmi vaatimus perusteineen ja se on tekijän allekirjoitettava. Myös sähköinen asiakirja täyttää tämän vaatimuksen.</p>

Liitetään pöytäkirjaan

24.03.2026

Valitusosoitus

<p>Valitusviranomaisen ja valitusaika</p>	<p>Seuraaviin päätöksiin voidaan hakea muutosta kirjallisella valituksella. Oikaisuvaatimuksen johdosta annettuun päätökseen saa hakea muutosta kunnallisvalituksin vain se, joka on tehnyt oikaisuvaatimuksen. Mikäli päätös on oikaisuvaatimuksen johdosta muuttunut, saa päätökseen hakea muutosta kunnallisvalituksin myös asianosainen sekä kunnan jäsen.</p> <p>Valitusviranomaisen, osoite, postiosoite, sähköposti, faksi</p> <p>Vaasan hallinto-oikeus Korsholmanpuistikko 43, 4. krs PL 204, 65101 Vaasa puh. kirjaamo 029 564 2780, faksi 029 564 2760 (Sähköpostia lähetettäessä (at)-merkintä korvataan @-merkillä.)</p> <p>Valituksen voi tehdä myös hallinto- ja erityistuomioistuinten asiointipalvelussa osoitteessa https://asiointi.oikeus.fi/hallintotuomioistuimet/#/</p> <p>Kunnallisvalitus, pykälät Valitusaika 30 päivää</p> <p>Kunnallisvalitus on tehtävä 30 päivän kuluessa päätöksen tiedoksisaannista. Kunnan jäsenen katsotaan saaneen päätöksestä tiedon seitsemän päivän kuluttua siitä, kun pöytäkirja on asetettu yleisesti nähtäväksi kaupungin verkkosivuille osoitteessa tweb.alajarvi.fi. Asianosaisen katsotaan saaneen päätöksestä tiedon, jollei muuta näytetä, seitsemän päivän kuluttua kirjeen lähettämisestä, saantitodistuksen osoittamana aikana tai erilliseen tiedoksisaantitodistukseen merkittynä aikana. Käytettäessä sähköistä tiedoksiantoa katsotaan asianosaisen saaneen päätöksestä tiedon kolmantena päivänä viestin lähettämisestä, jollei muuta näytetä (Sähköinen tiedoksianto, HallintoL 59 § ja laki sähköisestä asioinnista 19 §).</p> <p>Hallintovalitus, pykälät Valitusaika 30 päivää</p>
	<p>Muu valitusviranomaisen, osoite, postiosoite, sähköposti, faksi</p> <p>Markkinaoikeus Radanrakentajantie 5, 00520 Helsinki puh. 029 564 3300, faksi 029 564 3314 (Sähköpostia lähetettäessä (at)-merkintä korvataan @-merkillä.)</p> <p>Valituksen voi tehdä myös hallinto- ja erityistuomioistuinten asiointipalvelussa osoitteessa https://asiointi.oikeus.fi/hallintotuomioistuimet/#/</p> <p>Pykälät Valitusaika 14 päivää</p> <p>Hankinnan arvo ylittää hankintalain 25 §:n mukaisen kynnysarvon. Valitusaika alkaa päätöksen tiedoksisaannista. Valitusaikaa laskettaessa tiedoksisaantipäivää ei oteta lukuun.</p>
<p>Valituskirjelmä</p>	<p>Valituskirjelmässä on ilmoitettava</p> <ul style="list-style-type: none">– päätös, johon haetaan muutosta– miltä kohdin päätökseen haetaan muutosta ja mitä muutoksia siihen vaaditaan tehtäväksi– muutosvaatimuksen perusteet. <p>Valituskirjelmässä on ilmoitettava valittajan nimi ja kotikunta. Jos valittajan puhevaltaa käyttää hänen laillinen edustajansa tai asiamiehensä tai jos valituksen laatijana on joku muu henkilö, valituskirjelmässä on ilmoitettava myös tämän nimi ja kotikunta. Lisäksi on ilmoitettava postiosoite ja puhelinnumero, joihin asiaa koskevat ilmoitukset valittajalle voidaan toimittaa.</p> <p>Valittajan, laillisen edustajan tai asiamiehen on allekirjoitettava valituskirjelmä. Myös sähköinen asiakirja täyttää tämän vaatimuksen. Valituskirjelmään on liitettävä päätös, josta valitetaan, alkuperäisenä tai jäljennöksenä sekä todistus siitä, minä päivänä päätös on annettu tiedoksi tai muu selvitys valitusajan alkamisen ajankohdasta. Valituskirjelmään on liitettävä asiakirjat, joihin valittaja vetoaa vaatimuksensa tueksi, jollei niitä ole jo aikaisemmin toimitettu viranomaiselle.</p>

24.03.2026

	Asiamiehen on liitettävä valtakirja sen mukaan kuin HLL 21 §:ssä säädetään.
Valitusasiakirjojen toimittaminen	Valitusasiakirjat on toimitettava valitusviranomaiselle viimeistään valitusajan viimeisenä päivänä ennen viraston aukioloajan päättymistä. Jos valitusajan viimeinen päivä on pyhäpäivä, itsenäisyyspäivä, vapunpäivä, joului- tai juhannusaatto tai arkilauantai, saa valitusasiakirjat toimittaa valitusviranomaiselle ensimmäisenä sen jälkeisenä arkipäivänä. Omalla vastuulla valitusasiakirjat voi lähettää postitse tai lähetin välityksellä. Postiin valituskirjat on jätettävä niin ajoissa, että ne ehtivät perille ennen valitusajan päättymistä.
Lisätietoja	Tuomioistuinten ja eräiden oikeushallintoviranomaisten suoritteista perittävistä maksuista annetun lain nojalla muutoksenhakijalta peritään oikeudenkäyntimaksu sen mukaan kuin tuomioistuinmaksulaissa (1455/2015) säädetään. Ajantasainen tieto oikeudenkäyntimaksuista löytyy Tuomioistuinlaitoksen sivustolta . Yksityiskohtainen oikaisuvaatimusohje/valitusosoitus liitetään pöytäkirjanotteeseen.
Pöytäkirja	Päätöstä koskevia pöytäkirjanotteita ja liitteitä voi pyytää Järviseudun jätelautakunnalta. Kirjaamon yhteystiedot: Posti- ja käyntiosoite: Alvar Aallon tie 1, 62900 ALAJÄRVI Sähköpostiosoite: kirjaamo(at)alajarvi.fi Puhelinnumero: 040 661 9533 Kirjaamon aukioloaika on maanantaista perjantaihin klo 9.00–15.00. <i>Sähköpostia lähetettäessä (at)-merkintä korvataan @-merkillä.</i>

Liitetään pöytäkirjaan